



东北地区自然资源科普

Science Popularization of Natural Resources in Northeast China

# 东北地区 森林植物图鉴



中国地质调查局哈尔滨自然资源综合调查中心

森林资源调查项目编制



# 目录

松科·····1	杜鹃花科·····83	猕猴桃科·····106
杨柳科·····13	豆科·····84	绣球科·····107
蔷薇科·····23	鼠李科·····85	壳斗科·····108
桦木科·····48	榆科·····86	茶藨子科·····109
无患子科·····55	杜鹃花科·····87	锦葵科·····110
忍冬科·····56	槭树科·····88	五加科·····111
无患子科·····57	木犀科·····89	壳斗科·····112
忍冬科·····58	槭树科·····90	猕猴桃科·····113
无患子科·····61	虎耳草科·····91	小檗科·····114
忍冬科·····65	槭树科·····92	茶藨子科·····115
卫矛科·····67	虎耳草科·····93	锦葵科·····116
榆科·····72	木犀科·····95	红豆杉科·····117
豆科·····73	五福花科·····96	柏科·····118
榆科·····74	葡萄科·····98	山茱萸科·····119
鼠李科·····75	五福花科·····99	胡桃科·····120
杜鹃花科·····76	葡萄科·····100	冬青科·····121
豆科·····78	木犀科·····102	芸香科·····122
鼠李科·····79	五加科·····103	胡颓子科·····123
榆科·····80	小檗科·····104	五味子科·····124
豆科·····81	绣球科·····105	叶下珠科·····125

# 东北森林植物图鉴

(1)

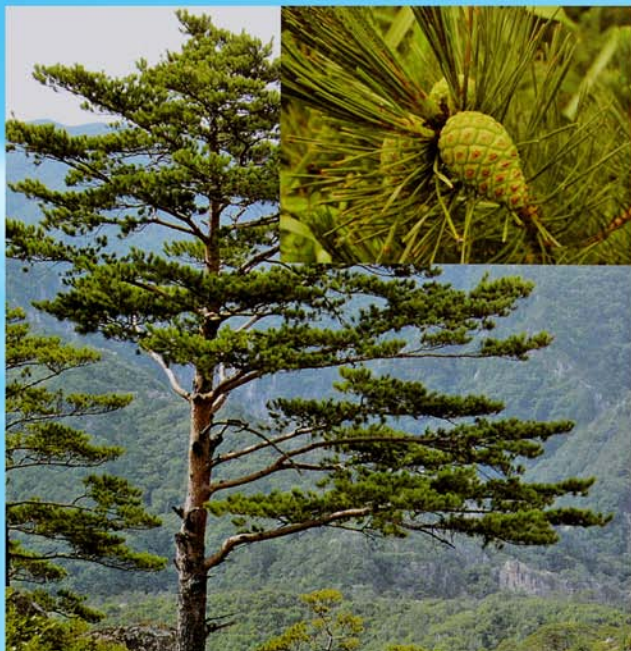
赤松



*Pinus densiflora*

科属：松科 松属

生境：于温带沿海山区及平原地区



常绿乔木，高可达30m；伞状树冠；树皮桔红色，上部树皮红褐色，呈不规则薄片脱落。枝平展形成伞状树冠；一年生枝为淡黄色或红黄色，被白粉。叶2针1束，长5-12cm，边缘有细锯齿，横断面半圆形，叶鞘宿存。雌雄同株；幼果生于枝顶，直立，成熟球果暗黄褐色，卵状圆锥形，有短梗；鳞盾扁菱形，鳞脐背生，有短刺。种子倒卵状椭圆形。分布于黑龙江省宁安至东宁一带。



中国地质调查局哈尔滨自然资源综合调查中心  
森林资源调查项目编制

东北  
森林  
植物  
图鉴  
(2)

红皮云杉



*Picea koraiensis*

科属：松科 云杉属

生境：海拔400-800米针阔叶混交林中



常绿乔木，高达30m以上；树冠尖塔形；树皮不规则长片状脱落。枝具叶枕，一年生枝淡黄褐色，2年生枝端宿存芽鳞先端向外反曲。叶单生，螺旋状排列，四棱状线形，先端尖，四面有气孔线。球果单生枝顶，下垂，长卵状圆柱形；种鳞倒卵形，先端圆，鳞背露出部分平滑有光泽。种子倒卵圆形。分布于黑龙江省东部山区。



中国地质调查局哈尔滨自然资源综合调查中心  
森林资源调查项目编制

# 东北森林植物图鉴

(3)

红松



*Pinus koraiensis*

科属：松科 松属

生境：排水良好的湿润山坡上



常绿乔木，高可达36m；树皮为灰褐色或灰色，呈块状开裂，裂片脱落的内皮为红褐色。一年生枝常密被黄褐色柔毛。叶5针1束，粗硬，叶鞘早落；边缘具细锯齿。雄球多数穗状；雌球单生或轮生于新枝顶端，具梗。球果大，成熟时不张开，整个球果脱落；种鳞先端反曲，鳞脐顶生，不明显。种子三角状卵形，无翅。分布于黑龙江省东部山区。



中国地质调查局哈尔滨自然资源综合调查中心  
森林资源调查项目编制

# 东北森林植物图鉴

(4)

冷杉



*Abies nephrolepis*

科属：松科 冷杉属

生境：高纬度地区至低纬度亚高山地带



常绿乔木，高可达30m。幼树树皮常平滑，具瘤状油包，老则呈灰色，条裂或裂成鳞片状。枝具圆叶痕，一年生枝淡黄褐色或淡灰褐色，密被淡褐色短柔毛。叶单生，螺旋状排列，线形，扁平，下面有2条白色气孔带；营养枝上的叶先端有凹缺或两裂。球果卵状圆柱形或圆柱形，腋生，直立，无梗，熟时紫褐色或紫黑色，成熟时种鳞与种子全部脱落；中部种鳞肾形或扇状肾形，边缘有不规则细锯齿，背部露出部分有密短毛；苞鳞不露出或微露出。种子倒卵状三角形，微扁。分布于黑龙江省东部山区。



中国地质调查局哈尔滨自然资源综合调查中心  
森林资源调查项目编制

# 东北森林植物图鉴

(5)

沙冷杉



*Abies holophylla*

科属：松科 冷杉属

生境：海拔500-1200米阔叶树混交林



常绿乔木，高可达40m。幼树树皮淡褐色，不开裂，老则浅纵裂，灰褐色或暗褐色。枝具圆叶痕，一年生枝淡黄灰色或淡黄褐色，无毛。叶单生，螺旋状排列，线形扁平，先端锐尖或渐尖，下面沿中脉两侧各有1条白色气孔带。球果腋生，卵状圆柱形，近无梗，直立，熟时淡黄褐色或淡褐色，成熟时种鳞与种子全部脱落；中部种鳞近扇状四边形或倒三角状扇形，背部露出部分有密短柔毛。种子倒三角状；种翅宽大，边缘有细波状缺刻。分布于黑龙江省老爷岭山地。



中国地质调查局哈尔滨自然资源综合调查中心  
森林资源调查项目编制

# 东北森林植物图鉴

(6)

兴安松

*Juniperus davurica*



科属：松科 松属

生境：海拔1600–2350米地带



常绿匍匐灌木。多分枝，密生。叶2型，幼龄树为针叶，老龄树则兼有针叶与鳞叶，针叶交互对生，线状披针形，上面凹下，内有宽的气孔带，下面拱形，有钝脊，近基部有腺体；鳞叶交互对生，排列紧密，菱状卵形，叶背中部有椭圆形微凹的腺体。雌雄同株。球果浆果状，倒卵状球形，紫黑色，有白粉。种子1-4粒，扁卵形，有3条棱。分布于黑龙江省大、小兴安岭。



中国地质调查局哈尔滨自然资源综合调查中心

森林资源调查项目编制



东北  
森林  
植物  
图鉴  
(7)

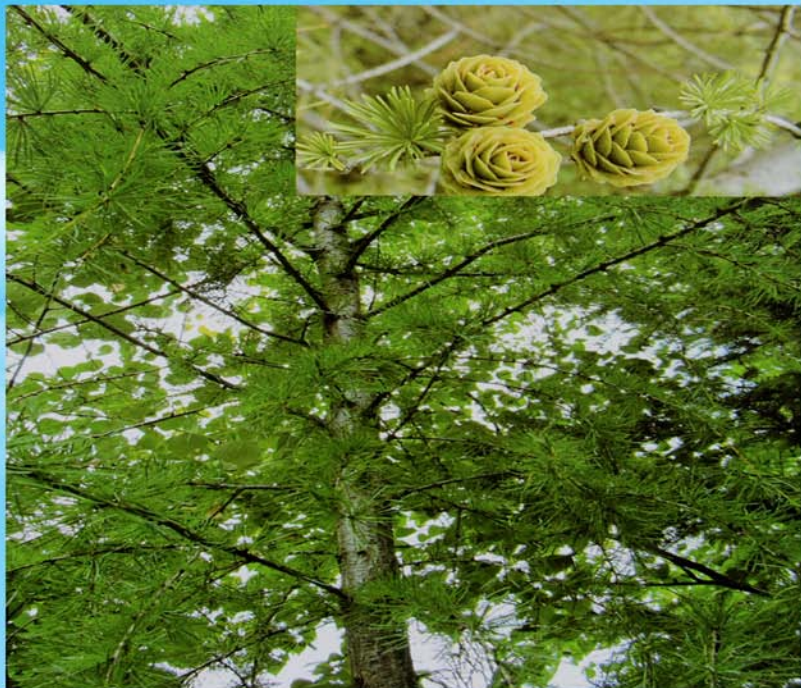
兴安落叶松

*Larix gmelini*



科属：松科 落叶松属

生境：海拔300-1200米地带



落叶乔木，高可达30m。树皮灰色，成片块状剥落，剥落后内皮呈紫红色。枝有长短枝之分，一年生枝淡黄褐色或淡褐黄色，直径约1mm，无毛或散生长毛；短枝长2-3mm，顶端叶枕之间有白色长柔毛。叶线形，长枝上单生，短枝上簇生，扁平，下面中脉两侧各有2-3条气孔线。球果杯形至椭圆形，种鳞16-20（25）枚，中部种鳞五角状卵形，先端平截或微凹。种子三角状卵形，灰白色，具褐色斑纹，种翅镰刀形。分布于黑龙江省大兴安岭及小兴安岭山区。



中国地质调查局哈尔滨自然资源综合调查中心

森林资源调查项目编制

东北  
森林  
植物  
图鉴  
(8)

兴凯赤松

*Pinus ussuriensis*



科属：松科 松亚属

生境：生长于湖边砂丘上及山顶石砾土



常绿乔木，高可达20m；树皮红褐色或黄褐色。一年生枝淡黄褐色，新枝被白粉。叶2针1束，长5-10cm，边缘有细锯齿，横断面半圆形，叶鞘早落。雌雄同株；幼球果下垂；成熟球果长圆形，淡黄褐色，有短梗，下弯；中部种鳞长椭圆状卵形，鳞盾斜方形，肥厚，隆起或较平，纵、横脊显著；中下部种鳞的鳞盾隆起向后反曲或平，种脐背生，有短刺。种子呈倒卵圆形。分布于黑龙江省密山、鸡西、鸡东及穆棱一带。



中国地质调查局哈尔滨自然资源综合调查中心  
森林资源调查项目编制

东北  
森林  
植物  
图鉴  
(9)

偃松



*Pinus pumila*

科属：松科 松属

生境：海拔1000-1800米



常绿灌木，高3-6m，树干通常俯卧地面匍匐生长，全干常蜿蜒长达10m或更长，偶成小乔木状；树皮成片状脱落。一年生枝密被柔毛。叶5针1束，较细短，边缘近全缘，叶鞘早落。球果直立，卵状圆锥形或卵形，种鳞不开或微张开；种鳞近宽菱形；鳞盾宽三角形，背部厚，隆起，先端微向外反曲，鳞脐顶生，整个球果脱落。种子无翅。分布于黑龙江省大兴安岭及东部山区高海拔地带。



中国地质调查局哈尔滨自然资源综合调查中心  
森林资源调查项目编制

# 东北森林植物图鉴

(10)

鱼鳞云杉

*Picea jezoensis*



科属：松科 云杉属

生境：海拔300-800米、气候寒凉丘陵



常绿乔木，高可达30-40m；树冠尖塔形或圆锥形；树皮鱼鳞状开裂。枝具叶枕，一年生枝淡黄褐色，2年生枝宿存芽鳞先端向外开展或反曲。叶单生，螺旋状排列，线形，扁平，上面中脉两侧各有5-8条气孔线。球果单生枝顶，下垂，圆柱形。种鳞薄，排列疏松，先端近圆截形，边缘有不规则细缺刻，表面有纵条纹。种子小，9-10mm。分布于黑龙江省东部山区。



中国地质调查局哈尔滨自然资源综合调查中心  
森林资源调查项目编制

东北森林植物图鉴 (11)

樟子松



*Pinus sylvestris var. mongolica*

科属：松科 松属

生境：海拔400-900米山地



常绿乔木，高可达25m。树干下部树皮灰褐色或黑褐色，深纵裂，呈鳞状块片脱落；上部树皮及枝皮为黄色至褐黄色，裂成薄片脱落，内皮金黄色。一年生枝淡黄褐色，无毛。叶2针1束，较硬，常扭曲，长4-9cm，先端尖，边缘有细锯齿，横截面半圆形，叶鞘宿存，黑褐色。雌雄同株，当年生小球果下垂，成熟球果卵圆形或长卵圆形；鳞盾呈斜方形，纵、横脊显著，肥厚隆起，多反曲，鳞脐背生，突起，有易脱落刺。种子黑褐色，长卵圆形。分布于黑龙江大、小兴安岭北部的黑河、嘉荫、汤旺河等地。



东北森林植物图鉴 (12)

长白落叶松



*Larix olgensis*

科属：松科 落叶松属

生境：海拔1300-1700米地带



落叶乔木，高可达30m。树皮片状剥落，剥落后内皮呈紫红色。枝有长短枝之分，一年生枝淡红褐色，微有白粉，直径约0.8-1mm，近基部常具细长毛；短枝顶端有短柔毛。叶长枝上单生，短枝上簇生，线形，扁平，下面中脉两侧各有3条气孔线。球果单生短枝顶端，有梗，弯曲，卵形、卵圆形或长卵圆形；种鳞20-30枚，种鳞先端近圆形或圆截形，全缘或微凹，表面有疏腺状疣及毛。种子倒卵形，淡黄白色，具褐色斑纹，种翅倒斜三角状。分布于黑龙江省张广才岭及老爷岭山区。



中国地质调查局哈尔滨自然资源综合调查中心  
森林资源调查项目编制

东北  
森林  
植物  
图鉴

(13)

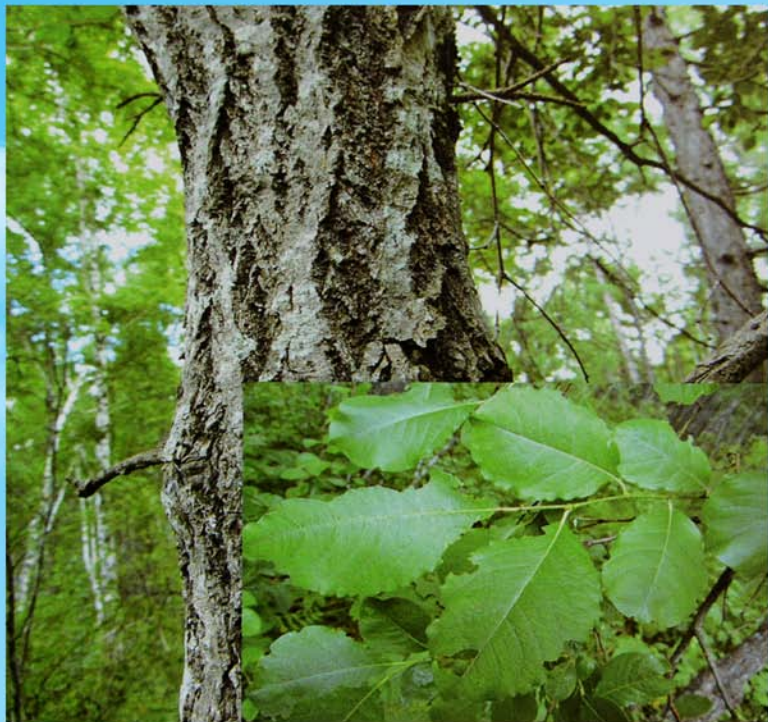
波纹柳



*Salix starkeana*

科属：杨柳科 柳属

生境：海拔300-1200米针阔叶混交林内



灌木或小乔木，高3-5m，树皮灰褐色，带白色斑；嫩枝有毛，成长后无毛，小枝无毛，栗褐色，叶椭圆状倒卵形或椭圆状卵形，长6-10cm，宽4-6cm，先端急尖或渐尖，常扭曲，基部圆形或阔楔形，上面暗绿色，下面苍白色，两面无毛或幼叶有短柔毛，全缘，叶柄长5-7mm，无毛；花序后叶开放。分布于黑龙江省小兴安岭、完达山、张广才岭等山区。



中国地质调查局哈尔滨自然资源综合调查中心

森林资源调查项目编制

# 东北森林植物图鉴

(14)

朝鲜柳



*Salix koreensis*

科属：杨柳科 柳属

生境：海拔50-700米的河边及山坡上。



落叶乔木，高10-20m。树皮暗灰色，较厚，纵裂。小枝灰褐色，被短柔毛或无毛。单叶互生，叶片卵状披针形或长圆状披针形，叶长为宽的5倍，或以上，宽2-3cm，先端渐尖，叶缘有腺锯齿，叶下面苍白色，沿中肋有短柔毛，托叶小，边缘有锯齿。花与叶同时开放。雄蕊2个，花丝离生，有时基部合生；子房有柔毛，腺体2个，腹生或背生。分布于黑龙江省黑河至张广才岭山区。



中国地质调查局哈尔滨自然资源综合调查中心  
森林资源调查项目编制



# 东北森林植物

## 图鉴

(15)

大黄柳



*Salix raddeana*

科属：杨柳科 柳属

生境：生长在山坡



灌木或小乔木状；枝暗红色或红褐色，嫩枝具灰色长柔毛，后无毛。芽大，有毛或仅腹面有毛。叶革质，倒卵圆形，卵形，近圆形或椭圆形，长6-9cm，宽4-5cm，先端短渐尖或急尖，上面有明显的皱纹，下面具灰色绒毛，全缘或有不整齐的齿牙，生在萌枝或长枝上的叶，边缘都有不整齐的齿牙；叶柄有密毛。花先叶开放；雄花序无梗，雄蕊2，苞片上部黑色或全近黑色，两面密被长柔毛；雌花序近无梗，子房有灰色绢质柔毛，基部有1—3枚鳞状小叶。分布于黑龙江省各山区。



中国地质调查局哈尔滨自然资源综合调查中心

森林资源调查项目编制

东北森林植物图鉴

(16)

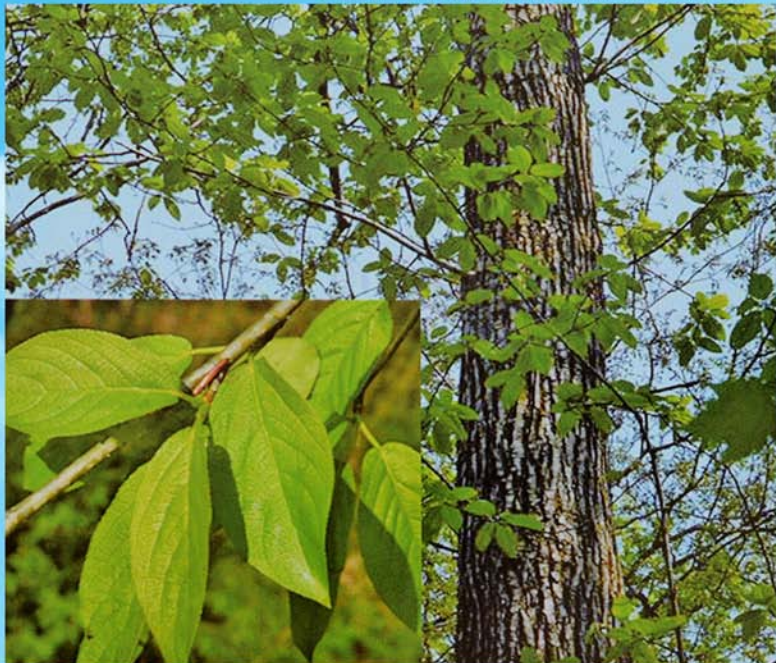
大青杨



*Populus ussuriensis*

科属：杨柳科 杨属

生境：垂直分布常在海拔300-1400米



落叶乔木，高可达30m，树冠圆形。树皮幼时灰绿色，较光滑，老时暗灰色，纵沟裂。嫩枝灰绿色，有短柔毛，其断面近方形。芽圆锥形，长渐尖，有粘脂。叶互生，椭圆形至近圆形，先端突短尖，扭曲，基部近心形或圆形，边缘具圆齿，密生缘毛，上面为暗绿色，两面沿脉密生柔毛；叶柄圆，密生垂直的毛。雌雄异株，柔荑花序，轴密生短毛。蒴果无毛，近无柄，3-4瓣裂。分布于黑龙江省东部山区。



中国地质调查局哈尔滨自然资源综合调查中心  
森林资源调查项目编制

# 东北森林植物图鉴

(17)

粉枝柳

*Salix rorida*



科属：杨柳科 柳属

生境：海拔300-600米的山地林区



落叶乔木，高可达15m。树皮灰褐色，小枝红褐色，1-2年生小枝常具白粉。叶披针形或倒披针形，长为宽的6倍以上，宽1-2cm，先端渐尖，表面有光泽，背面有白粉，叶缘有腺锯齿；托叶肾形，边缘有腺齿牙。花先叶开放。雄蕊2跟，苞片基部两侧各有3-4明显的腺点，有毛；腹腺1。子房有长柄，无毛，苞片基部两侧各有3-4个明显的腺点，先端黑色，有毛，腹腺1个。分布于黑龙江省各山区。

中国地质调查局哈尔滨自然资源综合调查中心  
森林资源调查项目编制



东北  
森林植物  
图鉴

(18)

蒿柳



*Salix viminalis*

科属：杨柳科 柳属

生境：海拔300-600米溪流及河流两岸



落叶灌木或小乔木，高达10m。树皮灰绿色。叶线状披针形，长15-20cm，宽0.5-1.5cm，最宽处在中部以下，先端渐尖或急尖，基部狭楔形，全缘或微波状，内卷，上面无毛或稍有短柔毛，背面有密丝状长毛，有银色光泽；叶柄有丝状毛。花序先叶开放或同时开放，无梗；雄蕊2个，花丝离生，苞片浅褐色，先端黑色，两面有疏毛或疏短毛，腹腺1个；雌花子房卵形，无柄，有密丝状毛。分布于黑龙江省各山区。



中国地质调查局哈尔滨自然资源综合调查中心  
森林资源调查项目编制

# 东北森林植物图鉴

(19)

杞柳

*Salix integra*



科属：杨柳科 柳属

生境：生于山地河边、湿草地



落叶灌木，高约1-3m。树皮灰绿色，小枝淡黄色或淡红色，有光泽；芽无毛。叶对生或近对生，椭圆状长圆形，长2-5cm，宽1-2cm，边缘全缘或上部有尖齿，幼叶发红褐色，叶柄短或近无柄而抱茎。柔荑花序，花先叶开放，花序基部有小叶，苞片被柔毛，腹生腺体1，雄蕊2，花丝合生；子房长卵圆形，有柔毛。分布于黑龙江省东部山区。



中国地质调查局哈尔滨自然资源综合调查中心

森林资源调查项目编制

东北  
森林  
植物  
图鉴  
(20)

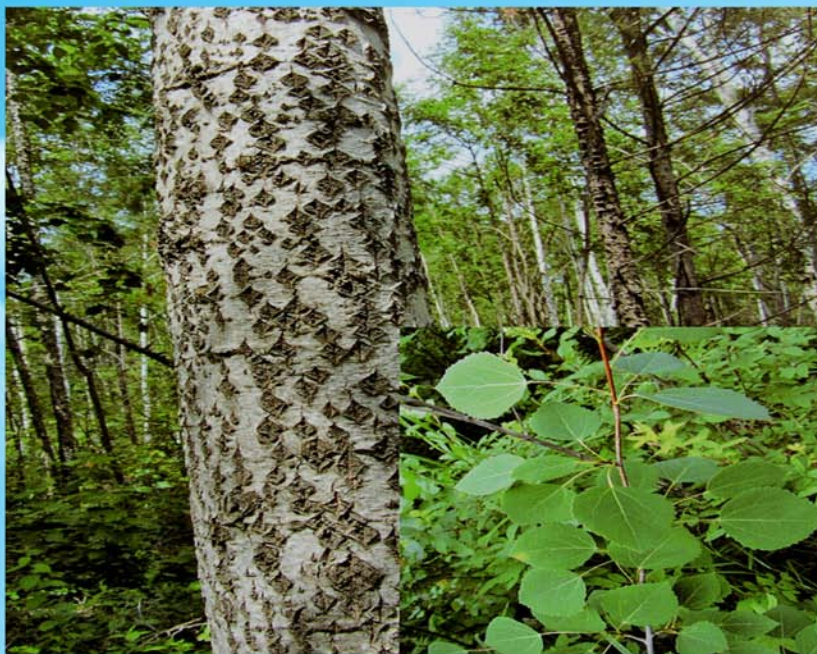
杨柳



*Populus davidiana*

科属：杨柳科 杨属

生境：分布自东北低山海拔1200米以下



落叶乔木，树皮光滑，灰绿色或灰白色，老树基部黑色粗糙。小枝圆筒形，赤褐色。叶芽细尖，花芽圆钝，微有粘质。叶三角状卵圆形或近圆形，长宽近等，长3-6cm，先端渐尖或短渐尖，基部圆形、截形或浅心形，边缘有波状浅齿，幼叶呈红色；叶柄侧扁。雌雄异株；花序轴有疏毛或密毛；蒴果，有短梗，2瓣裂。分布于黑龙江省各山区。



中国地质调查局哈尔滨自然资源综合调查中心  
森林资源调查项目编制

东北  
森林  
植物  
图鉴

(21)

五蕊柳



*Salix pentandra*

科属：杨柳科 柳属

生境：海拔600-1200米的山坡路旁



灌木或小乔木，高1-5m。树皮灰色或灰褐色。一年生枝褐绿色、淡黄绿色、灰绿色或灰棕色。无毛，有光泽。芽发粘，有光泽。叶革质，宽披针形，卵状长圆形或椭圆状披针形，长3-13cm，宽2-4cm，先端渐尖或长渐尖，基部钝圆或楔形，边缘腺锯齿；叶柄无毛，上部边缘具腺点；托叶具腺点缘。花序与叶同时开放，雄蕊5（6），花丝基部有粗曲毛；雌花序近无柄。分布于黑龙江省大、小兴安岭山地，其它山地有零星分布。



中国地质调查局哈尔滨自然资源综合调查中心  
森林资源调查项目编制

东北  
森林  
植物  
图鉴

(22)

钻天柳

*Chosenia arbutifolia*



科属：杨柳科 杨属

生境：海拔300-950米溪旁林中



落叶乔木，高20-30m；树冠圆柱状；树皮褐色。小枝无毛，紫红色或带黄色；叶长圆状披针形至披针形，先端渐尖，基部楔形，两面无毛，有白粉，上面灰绿色，下面苍白色，边缘稍有锯齿或近全缘。叶柄有白粉；无托叶。花序先叶开放；雄花序下垂，雌花序直立或倾斜；子房近卵状长椭圆形，有短柄，无毛；花柱2个，明显，每一花柱顶端有2裂的柱头。蒴果。分布于黑龙江大、小兴安岭山区。



中国地质调查局哈尔滨自然资源综合调查中心

森林资源调查项目编制



# 东北森林植物

稠李（臭李子）

*Prunus padus*



科属：蔷薇科 李属

生境：海拔880-2500米的山坡、山谷



图鉴

(23)

落叶乔木，高可达13m。树皮灰褐色或黑褐色。小枝灰绿色，被短柔毛。冬芽长卵形，芽鳞边缘有疏柔毛。叶为互生，椭圆形或倒卵状圆形，先端锐尖或突尖，基部圆楔形至近圆形，边缘有内弯或伸展的锯齿，下面无毛或仅脉腋有簇生毛；叶柄被短柔毛或几乎无毛；托叶为长带形，有齿，花后脱落。总状花序多花，通常为20余花，基部有1-4叶，较正常叶稍小；花轴被短柔毛；花梗被短柔毛；花瓣白色，倒卵圆形。核果黑色或紫红色，近球形。分布于黑龙江省各山区。



中国地质调查局哈尔滨自然资源综合调查中心

森林资源调查项目编制

刺玫蔷薇（刺玫果）

*Rosa davurica*



科属：蔷薇科 蔷薇属

生境：常生于疏林地或林缘



灌木，高约1.5m。多分枝，枝暗紫，叶柄基部小枝上有成对的刺，刺弯曲，基部扩大，黄色或灰色。羽状复叶，小叶5-7枚，近相等，长圆形、长椭圆形或宽披针形，边缘有锯齿，下面有白霜、粒状腺点或短柔毛；叶柄有腺体；托叶窄，大部附着于叶柄上，宿存，常为红色，边缘近全缘。花单一或2-3并生；花梗无毛，光滑或有刺腺；花托深红色；萼片全缘，有绒毛；花瓣艳红色或深玫瑰红色。果球形或卵形，红色，光滑；萼无刺，宿存。分布于黑龙江省各山区。



# 东北森林植物图鉴

(25)

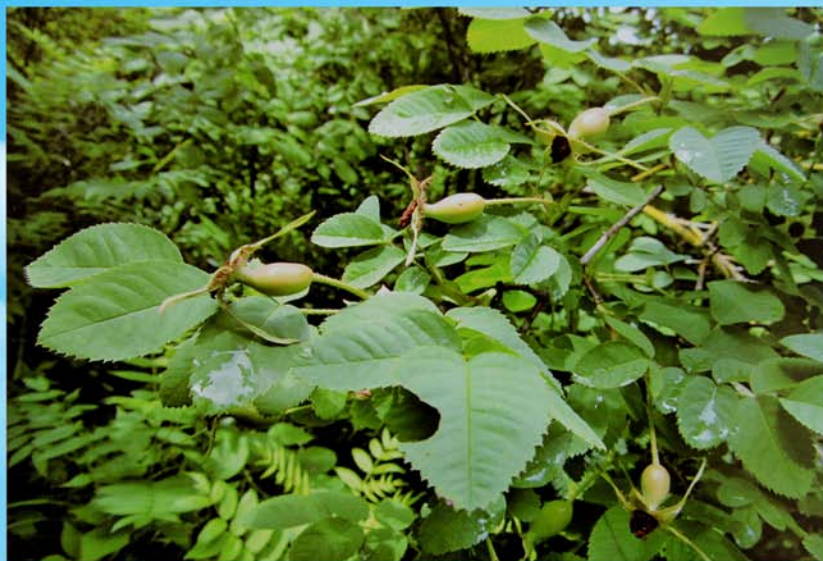
刺蔷薇



*Rosa acicularis*

科属：蔷薇科 蔷薇属

生境：海拔450-1820米山坡阳处



低矮灌木，高1-2m；单生或自茎的基部分枝而成簇生；枝紫红色，有密细直刺，无毛。羽状复叶，小叶5-7枚，为宽椭圆形至长圆形，边缘单锯齿，稀重锯齿，近基部常全缘，下面有短柔毛；叶轴与叶柄常具腺毛并疏生小刺；托叶大部与叶柄合生；叶轴与叶柄有腺毛，并疏生小皮刺。花单生，稀2朵，深红色，有香味，花梗光滑，多少有微小腺刺毛；萼片外面有腺毛和柔毛，里面密被白绒毛；花瓣宽倒卵形。果椭圆形、长椭圆形或梨形，具颈，桔红色，光滑无毛，萼片宿存。分布于黑龙江省各山区。



中国地质调查局哈尔滨自然资源综合调查中心  
森林资源调查项目编制

东北  
森林  
植物  
图鉴

(26)

东北扁核木



*Prinsepia sinensis*

科属：蔷薇科 扁核木属

生境：湿润不积水的肥沃腐殖性土壤



灌木，高可达2-3m，分枝多。树皮灰色；枝有刺；髓部片状。叶互生，稀簇生，披针形，先端锐尖，全缘，有时带缘毛；叶柄长5-8mm；托叶成对，针状。花1-4簇生于叶腋，较小，花瓣5，黄色。核果球形至卵圆形，鲜红色，果肉多浆汁及香味；核坚硬，微扁，有皱纹。分布于黑龙江省东部山区。



中国地质调查局哈尔滨自然资源综合调查中心  
森林资源调查项目编制

东北  
森林  
植物  
图鉴

(27)

花楸（花楸树）

*Sorbus pohuashanensis*



科属：蔷薇科 花楸属

生境：海拔900-2500米



小乔木，高达8m。冬芽长大，密被灰白色绒毛。奇数羽状复叶，连叶柄长12-20cm，小叶5-7对，基部和顶部的小叶常稍小，卵状披针形或椭圆状披针形，基部偏斜圆形，叶缘有细锐锯齿，基部或中部以下近全缘，下有密绒毛，侧脉9-16对，在叶缘稍弯曲，下面中脉显著突起；叶轴有白色绒毛，老时近无毛。复伞房花序具多数密集花朵；总花梗和花梗均密被白色绒毛，后渐落。萼片三角形；花瓣白色。果近球形，红色或桔红色，具宿存闭合萼片。分布于黑龙江省各山区。



中国地质调查局哈尔滨自然资源综合调查中心  
森林资源调查项目编制

东北  
森林  
植物  
图鉴

(28)

绢毛绣线菊

*Spiraea sericea*



科属：蔷薇科 绣线菊属

生境：海拔1100米干燥山坡



灌木，高可达2m。树皮片状剥落。小枝棕褐色，幼时被柔毛。冬芽有数枚褐色鳞片，外被短柔毛。叶互生，卵状椭圆形或椭圆形，长1.5-3cm，不孕枝上有时长达4.5cm，先端锐尖，基部楔形，全缘或不孕枝上叶有2-4锯齿，上面有疏短柔毛，下面有密而平伏的长绢毛，羽状脉显著；叶柄密被绢毛。伞形总状花序具花15-30，花瓣白色。膏荚果直立开张，被短柔毛，宿存萼片反折。分布于黑龙江省各山区。



中国地质调查局哈尔滨自然资源综合调查中心

森林资源调查项目编制

# 东北森林植物图鉴

(29)

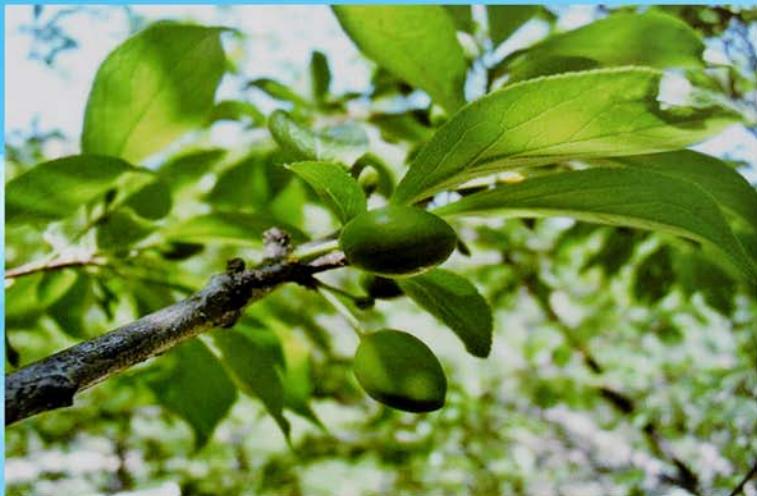
李



*Prunus salicina*

科属：蔷薇科 李属

生境：海拔400–2600米的山坡灌丛中



乔木，高可达12m。树皮灰褐色，起伏不平。小枝平滑无毛或被短柔毛，紫褐色、灰褐色或灰绿色，有光泽。冬芽卵圆形，芽鳞边缘被稀疏柔毛。叶倒卵状椭圆形或倒卵状披针形，长3–10cm，宽2–4cm，先端渐尖或锐尖，基部楔形，叶缘稍不整齐细圆齿，上面无毛，下面有时中脉基部两侧有疏柔毛；叶柄长1–2cm，无毛，有腺或无腺；托叶早落。花常3簇生；花径1.5–2cm；花梗长0.8–1.2 cm；萼钟状，无毛，萼片长圆状卵形，有细齿；花瓣白色，倒卵状椭圆形。果球形、卵球形、心脏形或近圆锥形，直径2–3.5cm，绿色、黄色或红色，有白霜，缝合线明显；核卵形，有皱纹。花期5月；果熟期7–8月。黑龙江省栽培。



中国地质调查局哈尔滨自然资源综合调查中心  
森林资源调查项目编制

东北森林植物图鉴

(30)

柳叶绣线菊

*Spiraea salicifolia*



科属：蔷薇科 蔷薇属

生境：海拔200-900米的河流沿岸



灌木，高1-2m。小枝有棱角，黄褐色，嫩枝具短柔毛。冬芽有褐色鳞片，边缘有疏毛。叶互生，长圆状披针形，长4-8cm，先端突尖或渐尖，具锐锯齿，有时为重锯齿，两面无毛。圆锥花序长圆形或金字塔形，生于当年生枝端，轴有细短柔毛；花密集，花瓣粉红色。膏荧果直立，无毛或沿腹缝有短柔毛，宿存萼片常反折。分布于黑龙江省各山区。



中国地质调查局哈尔滨自然资源综合调查中心  
森林资源调查项目编制



东北森林植物图鉴

(31)

绿叶悬钩子



*Rubus kanayamensis*

科属：蔷薇科 悬钩子属

生境：海拔500-1500米的山坡林缘



落叶灌木，高30-100cm。当年生枝无白粉或略具白粉，密生绿色刺及腺体。三出复叶，小叶卵圆形、卵形、椭圆形或披针形，先端锐尖，基部微心形、近圆形或宽楔形，边缘有不规整的粗锯齿或缺刻，上面有微毛或近无毛，下面脉上有毛或细刺；顶生小叶较大，有长的小叶柄，侧生小叶较小，近无柄；叶轴及叶柄密生细长刺及腺毛；托叶狭，细长，条形。总状花序，有数朵花，有密而细长刺；萼片长三角形，外面有细长刺，里面有短绒毛；花瓣与萼片近等长。聚合果卵形，红色，有香味。分布于黑龙江省各山区。



中国地质调查局哈尔滨自然资源综合调查中心

森林资源调查项目编制

东北  
森林  
植物  
图鉴

(32)

毛山楂



*Crataegus maximowiczii*

科属：蔷薇科 山楂属

生境：海拔200-1000米的杂木林中



落叶小乔木，高可达7m。枝无刺或有刺；小枝圆柱形，嫩时有密灰白色柔毛。冬芽卵形，紫褐色，有光泽。叶互生，宽卵形或菱状卵形，两侧各有3—5浅裂，裂片有疏锯齿，上面散生短柔毛，下面有密灰白色长柔毛；叶柄有疏柔毛；托叶半月形或卵状披针形，边缘有深锯齿，早落。复伞房花序，多花；总花梗和花梗均有灰白色柔毛。果球形，红色，幼时被柔毛，后渐脱落，近无毛，萼片宿存、反折；小核3—5，两侧有凹痕。分布于黑龙江东部山区。



中国地质调查局哈尔滨自然资源综合调查中心  
森林资源调查项目编制

东北  
森林  
植物  
图鉴

(33)

毛叶悬钩子

*Rubus matsumuranus*



科属：蔷薇科 悬钩子属

生境：海拔1550-2450米山坡



落叶灌木，高30-100cm，丛生。枝土褐色，有短绒毛，具黄灰色或红色的密刺毛和直刺，当年生枝紫红色，有白粉。通常为三出复叶，萌枝偶为5小叶，小叶卵状心形或长圆状卵形，顶生小叶较侧生小叶大，边缘具规则或不规则的小锯齿，上面绿色，常带黄色或红色，下面有白色或灰白色密绒毛，沿脉有直刺；叶柄秋季变粉红色，有密细直刺和短绒毛。花序顶生或腋生，有花—5，总花梗和小花梗有刺毛和腺毛；萼片有刺、腺毛和密柔毛；花瓣有舌状裂片，短于萼片。聚合果红色。分布于黑龙江省各山区。



中国地质调查局哈尔滨自然资源综合调查中心  
森林资源调查项目编制

东北森林植物图鉴

(34)

欧李



*Prunus humilis*

科属：蔷薇科 李属

生境：海拔300-1800米



小灌木，高可达1.5m。分枝多，小枝有短柔毛。冬芽3个并生，两侧为花芽，中间为叶芽。叶长椭圆状披针形、椭圆状倒卵形或椭圆形，先端锐尖或短渐尖，基部楔形，边缘有浅细锯齿，两面无毛；托叶条形，边缘具稀腺齿。花1-2朵，花梗有疏柔毛；萼筒钟状，萼片卵状三角形，与萼筒近等长，花后反折；花瓣白色或带粉红色，倒卵形或椭圆形。果实近球形，鲑红色；核卵球形，有1-3沟。分布于黑龙江省东部山区和西部草原。



中国地质调查局哈尔滨自然资源综合调查中心  
森林资源调查项目编制

东北  
森林  
植物  
图鉴

(35)

苹果



*Malus pumila*

科属：蔷薇科 苹果属

生境：海拔50-2500米



乔木，高可达15m。小枝短而粗，圆柱形，幼枝被绒毛，老枝紫褐色，无毛。冬芽卵形，先端钝，密被短柔毛。叶椭圆形、卵形至宽椭圆形，长4.5-10cm，宽3-5.5cm，先端锐尖，基部宽楔形或圆形，叶缘具圆钝锯齿，幼嫩时两面具短柔毛，长成后上面无毛；叶柄有短柔毛。伞形总状花序，具花3-7朵，集生于短枝顶端；花梗长1-2.5cm，密被绒毛；苞片膜质，条状披针形，先端渐尖，被绒毛；花径3-4cm；萼片三角状披针形或三角状卵形，先端渐尖，内外两面均密被绒毛；花瓣倒卵形，基部具短爪，白色，含苞未放时常粉红色。果扁球形。花期5月，果期7-10月。



中国地质调查局哈尔滨自然资源综合调查中心

森林资源调查项目编制

东北  
森林  
植物  
图鉴

(36)

山丁子

*Malus baccata*



科属：蔷薇科 苹果属

生境：海拔50-1500米山坡杂木林中



乔木，高可达10-14m，树冠呈广圆形。幼枝细弱，红褐色，老枝暗褐色。叶互生，椭圆形或卵形，先端渐尖，基部楔形或圆形，边缘有细锐锯齿；叶柄长2-5cm。伞形总状花序，具4-6花，无总梗，集生在短枝顶端；花梗细长；萼筒外面无毛，内面被绒毛；花瓣倒卵形，基部有短爪，白色。果近球形，红色或黄色，果梗长3-4cm。分布于黑龙江省各山区。



中国地质调查局哈尔滨自然资源综合调查中心  
森林资源调查项目编制

东北  
森林  
植物  
图鉴  
(37)

山梨



*Pyrus ussuriensis*

科属：蔷薇科 梨属

生境：海拔100-2000米山区河流两岸



乔木，高10-15m。树冠宽阔，老枝黄灰色或黄褐色，具稀疏皮孔。冬芽肥大，卵形。叶互生，卵形至宽卵形，先端渐短尖，基部圆形或近心形，边缘具刺芒状尖锐锯齿，上下两面无毛或在幼时被绒毛，后脱落；叶柄无毛。花序密集，有5-7花，总花梗和花梗在幼时被绒毛；萼片边缘有腺齿，内面密被绒毛；花瓣倒卵形或广卵形，先端圆钝，基部具短爪，白色。果近球形，黄色，萼片宿存，基部微下陷。分布于黑龙江省东部山区。



中国地质调查局哈尔滨自然资源综合调查中心

森林资源调查项目编制

# 东北森林植物图鉴

(38)

山桃稠李

*Prunus maackii*



科属：蔷薇科 李属

生境：海拔800-3200米



落叶乔木，高可达10m。树皮黄褐色，有光泽。小枝灰褐色，嫩枝淡褐色，有密短柔毛或脱落。叶倒卵状长圆形至卵状椭圆形，先端渐尖至尾尖，基部宽楔形至近圆形，下面有暗褐色腺点；叶柄被短柔毛；托叶卵状披针形，羽状深裂，被疏柔毛。总状花序，花轴被短柔毛或脱落无毛；萼片三角形，有腺齿，外面被短柔毛；花瓣白色。核果卵球形，黑色。分布于黑龙江省东部山区。



中国地质调查局哈尔滨自然资源综合调查中心

森林资源调查项目编制



东北  
森林  
植物  
图鉴  
(39)

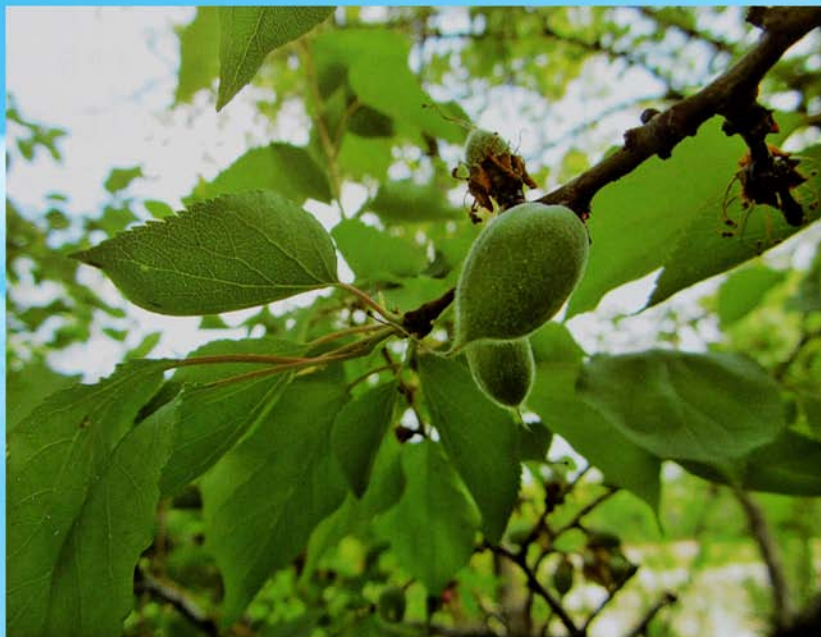
山杏



*Prunus sibirica*

科属：蔷薇科 李属

生境：海拔700-2000米



小乔木，高约2-5m。小枝淡红褐色或灰色，无毛。冬芽卵形，芽鳞边缘有疏柔毛。叶互生，卵圆形或近圆形，先端尾尖，基部截形或近圆形，叶缘有单锯齿。花单生，近无梗，先叶开放；花瓣白色或粉红色，倒卵形或近圆形。核果肉薄，质干，成熟后开裂。分布于黑龙江省西部松嫩平原及哈尔滨市郊。



中国地质调查局哈尔滨自然资源综合调查中心  
森林资源调查项目编制

山楂



*Crataegus pinnatifida*

科属：蔷薇科 山楂属

生境：海拔100-1500米山坡林边



落叶乔木，高可达8m。树皮暗灰色或灰褐色。枝上有1-2cm的刺；当年生枝暗紫褐色，老枝灰褐色。冬芽三角状卵形，紫色。叶互生，宽卵形或三角状卵形，羽状深裂，边缘有疏尖锐不规则重锯齿，上面暗绿色，有光泽，下面沿叶脉有疏生短柔毛或在脉腋有髯毛，侧脉6-10对，直达到裂片先端或裂片分裂处；托叶镰形，边缘有锯齿。伞房花序有多花，总花梗和花梗均有柔毛，花后脱落而减少。果近球形或梨形，深红色，有褐色斑点；小核3-5，外面稍具棱。分布于黑龙江省东部山区。



水榆花楸

*Sorbus alnifolia*



科属：蔷薇科 花楸属

生境：海拔500-2300米山沟或山顶混交



落叶乔木，高可达18-20m。树皮及小枝具灰白色十字形皮孔。2年生枝暗红褐色。叶互生，卵形或椭圆状卵形，先端短渐尖，基部宽楔形至圆形，叶缘有不整齐尖锐锯齿；叶柄无毛或具柔毛。复伞房花序较疏松，具花6-25朵；总花梗和花梗具柔毛；萼片三角形，具白色柔毛；花瓣卵形或近圆形，白色。果椭圆形或卵形，红色，常带白粉，有黄色斑。分布于黑龙江省张广才岭以南山区。



东北  
森林  
植物  
图鉴  
(42)

托盘



*Rubus crataegifolius*

科属：蔷薇科 悬钩子属

生境：温带生长



落叶灌木，高约1-3m。树皮紫红色或紫色，光滑无毛。枝有钩状刺，幼时有短柔毛和紫红色的腺体。单叶互生，宽卵形、长卵形或近圆形，3-5掌状分裂，花枝的叶较小，3裂，基部阔心形或截形，边缘有不规整粗锯齿，下面叶脉上有短毛和腺体，中脉有小钩状刺；叶柄散生小钩刺、短柔毛和腺体。花数朵簇生或成短伞房花序；花梗有微毛和腺体，花白色；萼片边缘和里面有白毛和腺体。聚合果近球形，暗红色。分布于黑龙江省东部山区。



中国地质调查局哈尔滨自然资源综合调查中心  
森林资源调查项目编制

东北  
森林  
植物  
图鉴

乌苏里绣线菊



*Spiraea chamaedryfolia*

科属：蔷薇科 绣线菊属

生境：海拔600-950米



灌木，高1-1.5m。小枝细弱，稍有棱角，有时呈之字形曲折，无毛。冬芽具2枚外露芽鳞。叶互生，宽卵形，长2-4.5cm，基部圆形或宽楔形，有细锐单锯齿和重锯齿，萌芽枝叶有时具缺刻状重锯齿，下面脉腋间簇生毛；叶柄长4-7mm。伞房花序，无毛，有5-12花，白色。膏囊果直立，具平伏短柔毛；宿存萼片常反折。分布于黑龙江省东部山区。

(43)



东北  
森林  
植物  
图鉴

(44)

杏



*Prunus armeniaca*

科属：蔷薇科 李属

生境：海拔3000米各地温带地区



乔木，高可达3-15m。树皮紫褐色或黑褐色。小枝带褐色，无毛。冬芽卵圆形，边缘有疏柔毛。叶近圆形、宽卵形或卵形，长3-7cm，宽4-8cm。先端骤渐尖，基部近圆形或微心形，叶缘有细钝锯齿，两面无毛；叶柄无毛，中部以上有2腺体；托叶早落。花先叶开放，单生，花近无梗或无梗；萼筒钟状，带紫红色，有疏短柔毛，萼片椭圆形至卵形，先端圆钝或稍尖，两面常有短柔毛，比萼筒短，带紫红色；花瓣粉红色，倒卵圆形。核果近球形或卵圆形，径2-4cm，有密绒毛，淡黄色，有时向阳面带红晕；核扁球形，平滑，边缘增厚而有锐棱；种子（杏仁）扁球形，顶端尖。花期4-5月；果熟期6-7月。



中国地质调查局哈尔滨自然资源综合调查中心

森林资源调查项目编制

# 东北森林植物图鉴

(45)

郁李



*Prunus japonica*

科属：蔷薇科 樱属

生境：海拔100-200米生于山坡林下



灌木，高可达1.5m。小枝纤细，灰褐色，幼时黄褐色，无毛。叶卵圆形，稀卵状披针形，先端渐尖，基部圆形，边缘有浅重锯齿，两面无毛或仅下面中肋稍有毛；叶柄有疏毛；托叶线形，边缘有腺齿，早落。花2-3朵，簇生，稍先于叶或与叶同时开放；萼筒筒状，无毛，萼片卵形，花后反折；花瓣粉红色或近白色，倒卵形。核果近球形，暗红色，光滑而有光泽。分布于黑龙江省完达山、张广才岭山区。



中国地质调查局哈尔滨自然资源综合调查中心  
森林资源调查项目编制

东北  
森林  
植物  
图鉴  
(46)

长白蔷薇

*Rosa koreana*



科属：蔷薇科 蔷薇属

生境：海拔600-1200米林缘和灌丛中



灌木，丛生，高约1m。枝紫褐色，密生针刺，刺基部有椭圆形的盘，无毛。奇数羽状复叶，小叶常7-13枚，稀5或15枚，椭圆形或倒卵状椭圆形，边缘有内曲的锐锯齿，锯齿先端通常有腺毛，下面脉有长柔毛或有时沿主脉有刺；叶轴和叶柄有柔毛或有具柄的腺体，通常有疏刺；托叶大部与叶柄合生。花单生，常无苞片，花梗有具柄腺体，白色或带粉红色；萼片边缘及里面有白色短柔毛。果实纺锤形或卵球形，桔红色，顶端具直立宿存的萼片。分布于黑龙江省东部山区。





东北  
森林  
植物  
图鉴  
(47)

珍珠梅

*Sorbaria sorbifolia*



科属：蔷薇科 珍珠梅属

生境：海拔250-1500米山坡疏林中



落叶灌木，高可达2m。枝条开展，小枝稍屈曲。羽状复叶，小叶11-17枚；叶轴微被短柔毛；小叶对生，无柄或近无柄，披针形或卵状披针形，先端渐尖，基部近圆形，有尖锐重锯齿，侧脉12-16对。圆锥花序顶生；总花梗和花梗被星状毛或短柔毛，后逐渐脱落；花瓣白色。蓇葖果长圆形，果序冬季不脱落，宿存的萼片反折。分布于黑龙江省各林区。



# 东北森林植物图鉴

柴桦（丛桦）



*Betula fruticosa*

科属：桦木科 桦木属

生境：海拔600-1100米的林区沼泽地中



丛生灌木，高0.5-2.5m。树皮灰褐色。小枝锈褐色，有柔短毛和腺点，老枝暗紫色，有时为黑色。冬芽卵圆形，锐尖，浅褐色，具毛。叶互生，卵形或长卵形，质较薄，先端锐尖，基部圆形，边缘具细而钝锯齿，上面暗绿色，无毛，下面粉白色，无毛或脉上有微毛；叶脉4-7对，在叶下面的凸起明显；叶柄有稀毛。果序单生于短枝上，长圆形，直立或倾斜；果序具短柄。小坚果长圆形，膜质翅宽为坚果的1/3-1/2。分布于黑龙江省大兴安岭及伊春以北的小兴安岭山地。

(48)



中国地质调查局哈尔滨自然资源综合调查中心

森林资源调查项目编制

# 东北森林植物图鉴

(49)

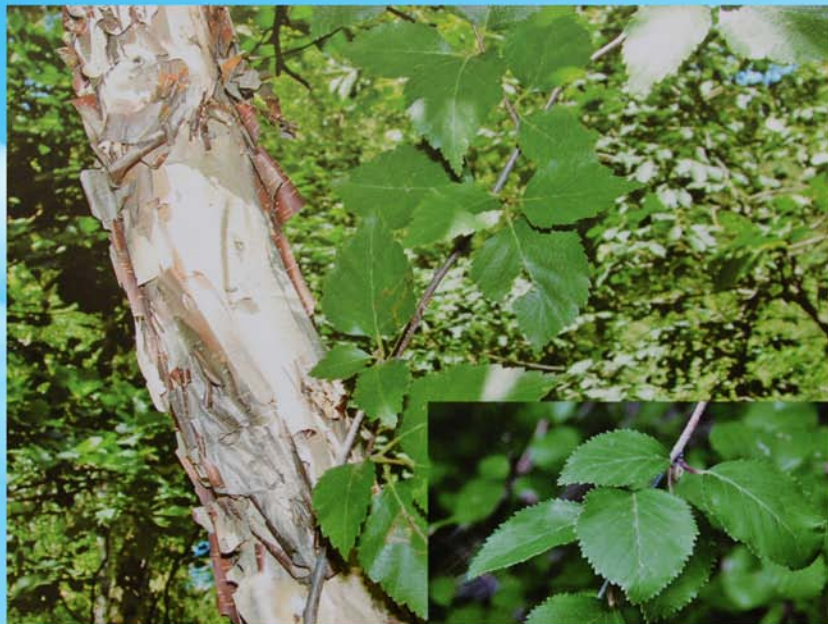
枫桦



*Betula costata*

科属：桦木科 桦木属

生境：海拔600-2400米针叶阔叶混交林



落叶乔木，高可达30m。树皮为黄或黄褐色，纸状分层剥裂。小枝红褐色，光滑，无毛，皮孔白色，明显。冬芽窄圆卵形，锐尖，无毛。叶互生，椭圆状卵形、卵形或长卵形，先端尾尖，基部为圆形或近心形，边缘有尖锐细重锯齿，上面近无毛，下面脉上及脉腋间有毛，侧脉9-16对；叶柄0.8-2cm。果序单生于短枝上，下垂或直立，具短柄；小坚果倒卵形，果翅较小坚果约窄1/2。分布于黑龙江省各山区。



中国地质调查局哈尔滨自然资源综合调查中心  
森林资源调查项目编制

东北  
森林  
植物  
图鉴

(50)

毛赤杨



*Alnus sibirica*

科属：桦木科 桤木属

生境：林区水湿地、溪流和河两岸



乔木或小乔木，高可达20m，有时呈丛生状。树皮灰褐色或暗灰色，光滑。当年生枝褐色，有毛，枝暗褐色或紫褐色，有毛或有蜡质层，皮孔形小，分散。冬芽紫褐色或栗褐色，具粘质；芽有柄，具毛。叶互生，近圆形、宽卵形、椭圆状卵形。先端圆或短渐尖，基部圆形、阔楔形或截形，边缘浅裂，有锯齿或重锯齿，下面粉白色，常有锈色毛或无毛，侧脉5-10对；叶柄有毛。果序3-4个集生于1总柄，果序具短柄或近无柄；小坚果倒卵形，有窄而厚的果翅。分布于黑龙江省各山地。



中国地质调查局哈尔滨自然资源综合调查中心  
森林资源调查项目编制

东北  
森林  
植物  
图鉴

(51)

毛榛



*Corylus mandshurica*

科属：桦木科 榛属

生境：海拔400-1500米的山坡灌丛中



落叶灌木，高3-5m。幼枝密生淡褐色绒毛，老枝灰色，具灰色皮孔。芽卵圆形，芽鳞密生灰色毛。叶互生，椭圆形或倒卵形，先端尾尖或锐尖，基部心形，边缘重锯齿或中上部有浅裂，幼时两面密被灰色短柔毛，老时仅下面沿脉具柔毛，侧脉5-7对；叶柄细。雄花序2-3并生于叶腋；雌花2-4朵，簇生于小枝顶。坚果簇生，稀单生；总苞片在坚果上部收缩成管状，外面密生黄褐色粗毛及刺毛。坚果球形，包于管状总苞内。分布于黑龙江省东部山地。



中国地质调查局哈尔滨自然资源综合调查中心  
森林资源调查项目编制

东北  
森林  
植物  
图鉴

(52)

千金榆

*Carpinus cordata*



科属：桦木科 鹅耳枥属

生境：海拔500-2500米山谷杂木林中



乔木，高可达12m。树皮灰褐色，幼枝淡褐色，被柔毛；老枝灰褐色，无毛，具皮孔。叶椭圆状卵形或卵形，先端渐尖至尾状尖，基部心形，边缘具不规则刺毛状重锯齿，上面疏被柔毛或无毛，下面沿脉被柔毛。叶柄无毛或具长柔毛。雄花序下垂，花序柄具丝状毛；雌花序生当年生枝顶。果苞基部具长毛，内缘上部具不规则疏锯齿，具5条显著条纹，外缘大部分内折。内缘基部具大而内折的裂片，裂片包着小坚果。小坚果椭圆形或卵圆形，棕色，具多条肋纹。分布于黑龙江省牡丹江以南的宁安和东宁县。

中国地质调查局哈尔滨自然资源综合调查中心  
森林资源调查项目编制



# 东北森林植物图鉴

(53)

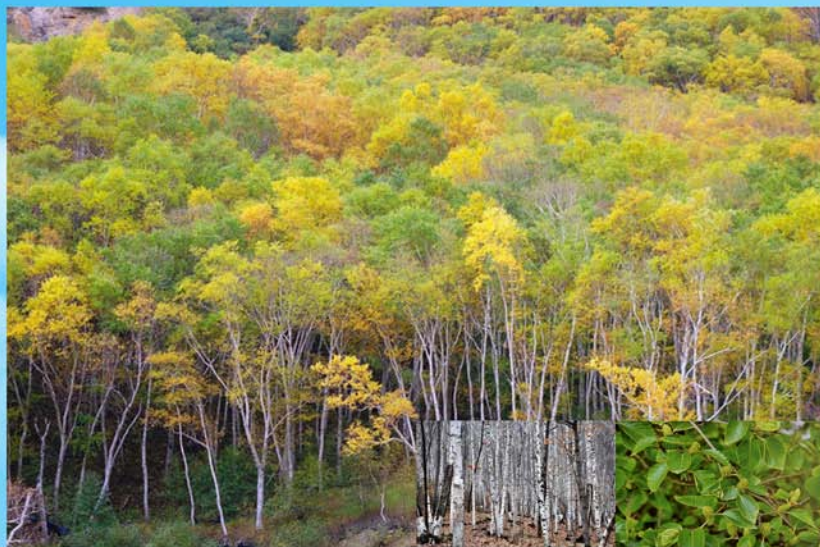
岳桦



*Betula ermanii*

科属：桦木科 桦木属

生境：海拔1000-1700米的山坡林中



乔木，高可达30m，在高山带生长者常呈灌木状。树皮灰白色，纸状分层剥落。1年生枝绿褐色有毛，果枝红褐色无毛，皮孔白色。冬芽长圆形，长圆状球形或倒卵形，芽鳞有毛。叶互生，三角状卵形，先端渐尖，基部圆形至近心形，边缘具尖锐重锯齿，下面沿脉有毛，具腺点，侧脉8-12对；叶柄具毛。果序直立，单生在短枝上，有柄。小坚果顶端有毛，果翅较坚果窄1/3-1/2。分布于黑龙江大、小兴安岭、完达山及张广才岭山峰上。



中国地质调查局哈尔滨自然资源综合调查中心  
森林资源调查项目编制

东北  
森林  
植物  
图鉴  
(54)

榛子



*Corylus heterophylla*

科属：桦木科 榛属

生境：年降水量700-1200mm宜栽种



落叶灌木，高可达2m。树皮灰褐色。小枝红褐色，被腺毛，具白色皮孔。芽近球形，芽鳞具纤毛。叶互生，叶圆卵形或倒卵形，先端近截形，有短锐尖，或裂片或凹缺，基部心形或近圆形，边缘有不规则重锯齿，上面多皱纹，下面沿脉具柔毛；侧脉4-7对，在下面隆起；叶柄密被柔毛和腺毛。雄花序2-3个簇生，圆柱形；雌花无梗，1-6个簇生枝端，花柱为丝状，紫红色，外露。坚果单生或2-6个簇生，近球形，上部露出，总苞钟状，具纵条纹，外被腺毛及短柔毛，上部浅裂。分布于黑龙江省各山区。



中国地质调查局哈尔滨自然资源综合调查中心  
森林资源调查项目编制



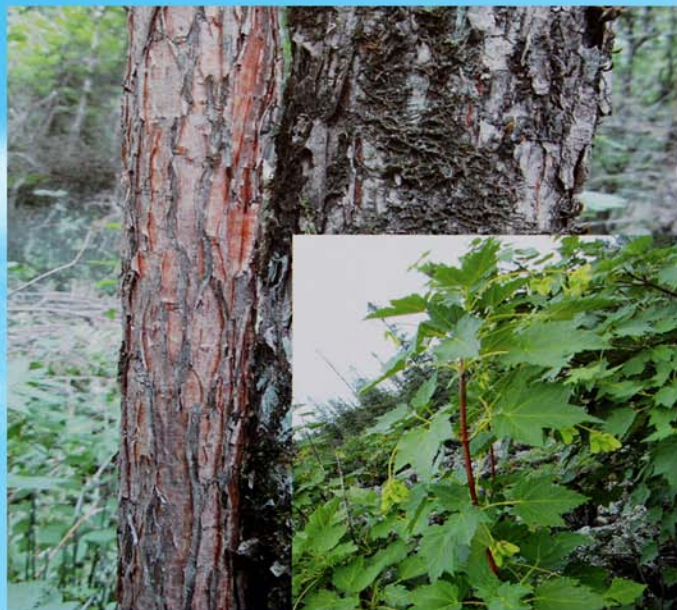
花楷槭（花楷子）

*Acer ukurunduense*



科属：无患子科 槭属

生境：海拔500-1500米的疏林中



落叶小乔木，高达10m。树皮粗糙，灰褐色或深褐色，片状剥裂；幼枝紫色或紫褐色，被黄色柔毛，老枝褐色或深褐色，无毛。冬芽被黄色柔毛。单叶为对生，近圆形，常5裂，稀7裂，先端锐尖，基部为截形或近心形，边缘具粗锯齿，下面密生淡黄色绒毛，脉上更密，主脉5，侧脉11-13对；叶柄微有短柔毛或无毛。花黄绿色，单性异株，总状圆锥花序顶生，直立。翅果幼时淡红色，成熟后黄褐色，果翅开展角度成直角。分布于黑龙江省东部山区。



东北  
森林  
植物  
图鉴

(56)

黄花忍冬



*Lonicera chrysantha*

科属：忍冬科 忍冬属

生境：海拔250-2000m的山谷或沟谷灌丛



灌木，高可达4m；树皮灰色或稍暗；幼枝常有毛，小枝无毛；冬芽较大，鳞片有短柔毛。叶对生，菱状卵形至卵状披针形，先端长渐尖，基部阔楔形或近圆形，下面沿脉有疏柔毛，边缘偶有纤毛；叶柄长3-5mm，有柔毛。每花梗着1对花，花总梗有毛，花冠为二唇形，黄色，外面有短柔毛。浆果近球形，红色，相邻的两果基部结合。分布于黑龙江省东部林区。



中国地质调查局哈尔滨自然资源综合调查中心

森林资源调查项目编制

东北  
森林  
植物  
图鉴

(57)

假色槭



*Acer pseudo-sieboldianum*

科属：无患子科 槭属

生境：海拔700-900米的山岳地带



落叶小乔木或灌木状，高可达8m。树皮灰色，不裂。幼枝绿色或紫绿色，有白色绒毛，老枝灰褐色，被有蜡质白粉。芽淡红色，基部有淡黄色毛。单叶对生，近圆形，掌状9-11裂，基部心形或深心形，先端长渐尖或锐尖，边缘具尖锐的重锯齿，下面苍绿色，沿脉有白色绢丝状柔毛，嫩时两面均有毛；叶柄幼时密生白色绒毛，后渐无毛。伞房花序，有毛，总花梗紫色，被短柔毛；有花10-15朵，萼片紫色；翅果褐色，翅开展角成锐角。分布于黑龙江省东南部的宁安和东宁县。



中国地质调查局哈尔滨自然资源综合调查中心

森林资源调查项目编制

东北  
森林  
植物  
图鉴

(58)

金银忍冬

*Lonicera maackii*



科属：忍冬科 忍冬属

生境：海拔1800米林中



灌木，高达3-4m，树皮灰褐色；小枝叉开，有短柔毛；冬芽小，褐色。叶卵状椭圆形至卵状披针形，先端长渐尖，基部阔楔形，全缘，两面脉上有短柔毛；叶柄长3-5mm，有腺毛。花成对着生，花总梗有短腺毛，相邻的两花之萼筒分离；花冠二唇形，初白色，后变黄色，芳香，花筒基部不膨大，有柔毛。浆果红色，相邻两果离生。分布于黑龙江省东部山区。



中国地质调查局哈尔滨自然资源综合调查中心  
森林资源调查项目编制

东北  
森林  
植物  
图鉴

(59)

蓝靛果忍冬

*Lonicera edulis*



科属：忍冬科 忍冬属

生境：pH值4.5-7.5的土壤中



灌木，高可达1.5m。多分枝，幼枝被柔毛，红褐色，老枝红棕色；树皮片状剥裂，芽有2枚舟形鳞片，偶有副芽，暗紫褐色。叶对生，长圆状卵形、长圆形、长卵形或倒卵状披针形，基部圆楔形，有时阔楔形，先端钝尖或微钝，全缘，有缘毛，上面疏生短柔毛，有时无毛或脉上有毛，下面有毛；叶柄短，有长毛；有托叶。花生于叶腋；花梗下垂；相邻的2花之萼筒1/2至全部合生，花冠黄白色，常带粉红色或紫色，花筒基部膨大成囊状。浆果椭圆形或长圆形，暗蓝色，有白粉。分布于黑龙江省各林区。



中国地质调查局哈尔滨自然资源综合调查中心

森林资源调查项目编制

东北  
森林  
植物  
图鉴

(60)

毛接骨木



*Sambucus buergeriana*

科属：忍冬科 接骨木属

生境：海拔1000-1400米的松林和桦木林



灌木，高可达5-6m，树皮有较厚的木栓层；小枝褐色或带紫色，幼枝为赤褐色或紫褐色，有棱，常有柔毛。叶对生，奇数羽状复叶，小叶5-7枚，圆形至椭圆形，稀近倒卵状长圆形或卵形，多中下部最宽，先端渐尖或尾尖，顶端小叶和上面第一对小叶基部楔形，下一对小叶基部圆形至心性，两面散生伏毛。圆锥花序顶生，花序轴和分枝、小花梗被毛；花有毛或无毛。核果浆果状，球形，成熟后红色至暗红色；种子有皱纹。分布于黑龙江省东部山区。



中国地质调查局哈尔滨自然资源综合调查中心

森林资源调查项目编制

东北  
森林  
植物  
图鉴

(61)

拧筋槭



*Acer triflorum*

科属：无患子科 槭属

生境：于海拔400-1000米的阔叶混交林



落叶小乔木，高可达10m。树皮褐色，常成薄片状剥落。幼枝深紫色或淡紫色，疏被柔毛，老枝紫褐色或灰褐色，具圆形或卵形皮孔。三出复叶对生，被疏长毛；小叶长圆状披针形，先端渐尖，中部以上疏生粗锯齿，稀全缘，顶生小叶基部楔形，侧生小叶基部斜，下面略具白粉，沿叶脉有白色长毛；复叶柄淡红褐色。花杂性异株，常3花组成伞房花序，生于短枝上，总花梗密被疏柔毛。翅果密被淡黄色柔毛；翅开展成锐角或近直角，疏生长柔毛。分布于黑龙江省东南部五常、宁安与东宁县等地。



中国地质调查局哈尔滨自然资源综合调查中心

森林资源调查项目编制

东北  
森林  
植物  
图鉴  
(62)

青楷槭



*Acer tegmentosum*

科属：无患子科 槭属

生境：海线500-1000米的疏林中



落叶乔木，高可达10-15m。树皮平滑，灰绿色，有黑色条纹；当年幼枝暗红褐色或紫绿色，后变为灰绿色，多年生枝黄绿色或灰绿色。单叶对生，叶片广卵形或卵形，上部3浅裂，有时5裂，裂片三角形，先端具短锐尖头，基部心形，边缘有钝尖的重锯齿，下面脉腋具淡黄色丛毛，基脉5出。总状花序顶生，无毛，轴柔软，略下垂；花为黄绿色，10-20朵，后叶开放，花杂性同株。翅果黄褐色，翅开展成钝角或近于水平。分布于黑龙江省东部山区。



中国地质调查局哈尔滨自然资源综合调查中心  
森林资源调查项目编制



# 东北森林植物图鉴

(63)

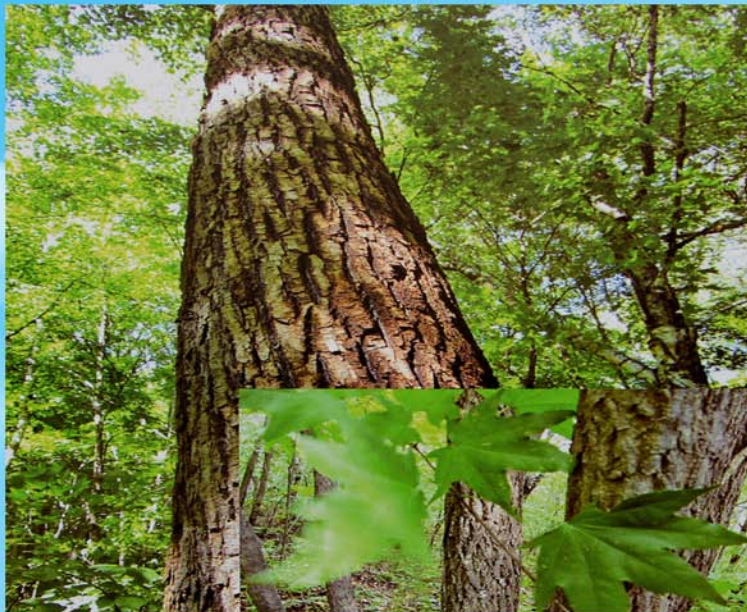
色木槭

*Acer mono*



科属：无患子科 槭属

生境：海拔800-1500米的山坡



落叶大乔木，高可达20m。树皮灰色或灰褐色，纵裂。幼枝淡黄色或灰色，被短柔毛，老枝灰色或暗灰色，具圆形皮孔。冬芽芽鳞边缘有睫毛。单叶对生，掌状5裂，偶有3裂或7裂，裂片卵状三角形，先端渐尖或尾状锐尖，基部心形或近心形，主脉5，出自基部，脉上疏生短柔毛，脉腋间有簇毛；叶柄细长，无毛。花杂性同株，黄绿色，花多数排成顶生直立的圆锥状伞房花序，与叶同时开放。翅果幼时紫褐色，成熟时淡黄褐色，果翅开展成钝角，稀锐角。分布于省东部山区。



中国地质调查局哈尔滨自然资源综合调查中心  
森林资源调查项目编制

东北  
森林  
植物  
图鉴  
(64)

糖槭



*Acer negundo*

科属：无患子科 槭属

生境：土壤pH值范围是3.7-7.3下生长



落叶乔木，高可达20m。树皮呈灰褐色，纵浅裂；小枝无毛，被白粉。芽小，卵形。羽状复叶，叶柄长3-7cm，卵圆形或椭圆状披针形，长8-10cm，宽2-4cm，先端渐尖，基部楔形，背面淡绿色，脉腋具簇生毛，侧脉5-7对。花为黄绿色，先叶开放；雄花序伞状，雌花序总状，下垂。花为单性，雌雄异株；萼片狭钟形，5裂；无花瓣，无花盘；雄蕊5，花丝伸长，毛发状，花药线形；雌花序下垂，子房初被毛，后渐无毛。翅果淡黄褐色，长约3cm，坚果中央凹入，为细长圆形，具有疏细脉纹；果翅长约1.8cm，宽约7mm；果柄细长，稍具微毛，黄褐色。花期4-5月，果期9月。



中国地质调查局哈尔滨自然资源综合调查中心  
森林资源调查项目编制

东北  
森林  
植物  
图鉴  
(65)

早花忍冬



*Lonicera praeflorens*

科属：忍冬科 忍冬属

生境：海拔250-600米的山坡林内



灌木，高可达2m；树皮灰褐色，不规则开裂；芽褐色。叶广卵圆形至椭圆形，基部阔楔形至圆形，先端尖，两面密生长毛；叶柄短，有密毛和小腺点。花先叶开放，成对生于叶腋的花总梗上，花梗很短；苞片卵形至披针形，有长毛；花冠较整齐，淡紫色，光滑。浆果带红色。分布于黑龙江省东部林区。



中国地质调查局哈尔滨自然资源综合调查中心  
森林资源调查项目编制

东北  
森林  
植物  
图鉴  
(66)

长白忍冬

*Lonicera ruprechtiana*



科属：忍冬科 忍冬属

生境：海拔300-1100米的阔叶林下



灌木，高3-5m，树皮灰色，剥裂。多分枝，枝直立或开展，小枝灰褐色，疏生短柔毛，后无毛，幼枝淡绿色，有柔毛。叶对生，长圆状倒卵形至披针形，基部广楔形或近圆形，先端渐尖，上面无毛或近无毛，下面有短柔毛；叶柄长3-5mm，有短柔毛。花总梗疏生短柔毛；苞片凿形，有短毛，较花萼长；花冠初时白色，后变黄色，外面无毛，或有细腺毛；花冠筒粗而膨大，上唇常开裂，长为花冠之半；子房离生无毛。浆果球形，红色，仅基部合生。分布于黑龙江省东部山区。



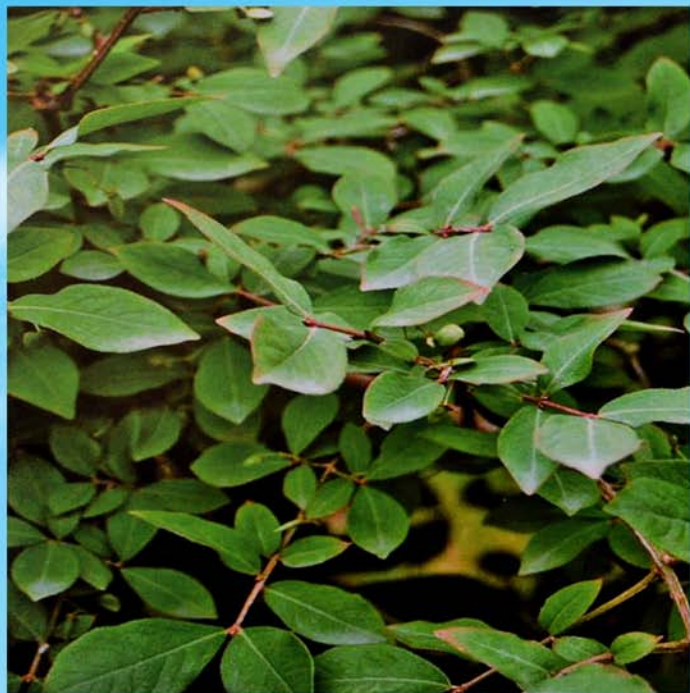
翅卫矛 (黄瓢子)

*Euonymus macropterus*



科属: 卫矛科 卫矛属

生境: 2000米以上的高海拔地



落叶灌木或小乔木，高达5m。树皮暗紫褐色或灰褐色。小枝较粗硬，紫红色。叶对生，为长倒卵形、长圆状卵形或广椭圆形，中上部最宽，先端突尖或渐尖，基部楔形，边缘有细锯齿，齿端稍弯。聚伞花序，2次分歧，有花9-21朵，黄绿色，总花梗下垂。蒴果下垂，顶部平截，有4个长翅，翅长三角形，红玫瑰色，常4裂。种子长圆形，假种皮桔红色。分布于黑龙江省张广才岭、老爷岭山区。



刺南蛇藤（刺叶南蛇藤）

*Celastrus flagellaris*



科属：卫矛科 藤木属

生境：山谷、河岸低湿地的林缘或灌丛



落叶藤状灌木，长可达10m，丛生或单生，匍匐地面或缠绕树干上升，有多数不定根。树皮红褐色，幼时带绿色。小枝有短钩刺状托叶。叶互生，椭圆形、卵形或圆形，先端渐尖或钝圆，基部广楔形或近圆形，边缘具细锯齿，齿尖为刺毛状，下面沿脉疏生柔毛；托叶为短钩刺状，向下弯曲。花常单生，具短梗，单性，黄绿色。蒴果扁球形，成熟时3瓣裂。种子卵圆形，黄褐色，假种皮桔红色。分布于黑龙江省东部山区。



东北  
森林  
植物  
图鉴

(69)

华北卫矛



*Euonymus maackii*

科属：卫矛科 卫矛属

生境：中性土和微酸性土均能适应



落叶灌木或小乔木，高约4m。树皮为暗灰色，交错浅纵裂。枝圆柱状近四棱形，一年生小枝绿色或绿褐色，秋季变紫红色或紫褐色，二年生枝灰褐色。叶对生，披针状长圆形或卵状长圆形，先端长渐尖，基部近圆形，边缘为锐尖细锯齿或部分呈微波状。聚伞花序有花10余朵，淡黄白色。蒴果无翅，倒圆锥形，4深裂，成熟时粉红色。种子2-8粒，红色，假种皮桔红色。分布于黑龙江省各山区。



中国地质调查局哈尔滨自然资源综合调查中心  
森林资源调查项目编制

东北  
森林  
植物  
图鉴

(70)

瘤枝卫矛



*Euonymus pauciflorus*

科属：卫矛科 卫矛属

生境：生长于山地树林中



落叶灌木，高0.5-3m。树皮暗灰色，密生小黑瘤。枝多数，小枝黄绿色，具多数小黑瘤或黑褐色瘤。叶对生，倒卵形或长圆形，先端渐尖或尾状尖，基部楔形或近圆形，边缘有钝锯齿，两面密被短柔毛，脉上毛尤其明显；叶柄有密毛。花序腋生，有花1-3朵，紫绿色。蒴果倒三角形，黄红色，4深裂。种子粉红色，后变成黑紫色，有光泽，假种皮橘红色，先端开裂。分布于黑龙江省东部山区。

中国地质调查局哈尔滨自然资源综合调查中心  
森林资源调查项目编制





# 东北森林植物图鉴

(71)

卫矛



*Euonymus sacrosancta*

科属：卫矛科 卫矛属

生境：气候和土壤适应性强，能耐干旱



落叶灌木，高可达3m。树皮灰白色，有细皱纹。小枝绿色，圆柱四棱形，有较宽而扁的2-4个木栓翅，或近无翅。叶菱状倒卵形或倒卵形，先端突尖或锐尖，基部楔形，边缘具有尖锐细锯齿，近于重锯齿，有缘毛，两面脉上有短毛；叶柄有红紫色短毛。花序简单，腋生，花为白色带绿色。蒴果4瓣裂。种子圆形或卵圆形，假种皮桔红色。分布于黑龙江省东部山区。



中国地质调查局哈尔滨自然资源综合调查中心

森林资源调查项目编制

# 东北森林植物

## 图鉴 (72)

春榆



*Ulmus japonica*

科属：榆科 榆属

生境：寒温带、温带及亚热带地区



乔木，高可达30m，树冠广卵圆形。树皮暗灰色，纵向沟裂，表层剥落。小枝褐色，密生灰白色短柔毛，幼枝无翅（栓皮春榆除外）。芽宽卵形，被短柔毛。叶互生，倒卵状椭圆形或广倒卵形，先端突尖或近尾状尖基部偏斜，一侧楔形，一侧耳状，上面粗糙，疏生短硬毛，下面被短柔毛，沿脉较密，边缘具较整齐重锯齿；叶柄密被灰白色短柔毛。花簇生于去年生枝上。翅果倒卵形，先端圆形，微凹，基部渐狭。种子位于中上部，与缺口相连，无毛，成熟时种子棕褐色，果翅黄白色。分布于黑龙江省各山地。



中国地质调查局哈尔滨自然资源综合调查中心  
森林资源调查项目编制

# 东北森林植物图鉴

(73)

刺槐（洋槐）

*Robinia pseudoacacia*



科属：豆科 刺槐属

生境：年降雨量500-900毫米的地方生长



落叶乔木，高10-25m，胸径30-80cm。树皮褐色至灰黑褐色，深纵裂。小枝灰褐色，无毛或幼时微有柔毛，具托叶状刺。叶互生，奇数羽状复叶，有小叶7-9枚，长圆形、卵状长圆形或长圆状披针形，长2.5-4.5cm，宽0.8-1.8cm，先端圆形，钝尖或微凹，基部圆形或广楔形，全缘，无毛或幼时下面微被细毛；复叶柄长1-3 cm。基部膨大；小叶柄被毛。总状花序腋生，10-20cm；花萼钟状，先端为不整齐5裂，密被毛；旗瓣基部有1黄斑，龙骨瓣弯曲，先端钝尖；雄蕊两体（9+1）；子房圆筒形。



中国地质调查局哈尔滨自然资源综合调查中心  
森林资源调查项目编制

东北  
森林  
植物  
图鉴

(74)

大果榆



*Ulmus macrocarpa*

科属：榆科 榆属

生境：海拔700-1800米山坡、谷地



落叶乔木或呈灌木状，高达20m。树皮灰褐色或灰黑色，浅纵裂。当年生枝褐绿色或黄褐色，有粗毛；幼树小枝具对生而扁平的木栓质翅，老枝暗褐色，散生椭圆形皮孔。叶革质，为宽倒卵形，倒卵形或倒卵状长圆形，中上部最宽，先端短尖至尾尖，基部渐狭，偏斜，楔形、近圆形至微心形，上面密生短硬毛，下面密生短粗毛，边缘具重锯齿。翅果宽倒卵状圆形或近圆形，顶端微凹，基部稍偏斜或近圆形，两面及边缘密被长糙毛；种子位于翅果中部；果梗被密毛，花被宿存。分布于黑龙江省完达山、张广才岭等山地及沙丘地带。



中国地质调查局哈尔滨自然资源综合调查中心

森林资源调查项目编制

东北森林植物图鉴

(75)

东北鼠李



*Rhamnus yoshinoi*

科属：鼠李科 鼠李属

生境：海拔400-2200米向阳山坡或灌丛



落叶灌木，高2-3m。树皮灰褐色。枝互生，小枝黄褐或暗紫色，末端具针刺。叶在长枝上互生，在短枝上簇生；叶片椭圆形、宽椭圆形或倒卵状椭圆形，先端短渐尖或突尖，基部楔形或近圆形，边缘具圆齿状锯齿，表面被白色糙毛，背面沿脉或脉腋被疏短毛，侧脉每边4—6条，两面突起；叶柄上面有沟，被短柔毛。花单性，雌雄异株，黄绿色，通常数朵至10余朵簇生于短枝上。核果倒卵状球形或圆球形，成熟时黑色。种子深褐色，背面基部有长为种子1/5的短沟。分布于黑龙江省张广才岭西南部和老爷岭等山区。



中国地质调查局哈尔滨自然资源综合调查中心

森林资源调查项目编制

东北  
森林  
植物  
图鉴  
(76)

笃斯越桔



*Vaccinium uliginosum*

科属：杜鹃花科 越橘属

生境：海拔900-2300米落叶松林下



小灌木，高18-80cm，树皮紫褐色或带红褐色，有光泽。多分枝，枝暗紫褐色，纤维状剥裂，小枝细，多弯曲，褐色无毛或有短毛。叶互生，倒卵形、椭圆形或长卵形，先端钝或微凹，基部为宽楔形，沿脉有细毛，全缘；叶柄极短。花1-3朵，着生在去年的小枝上，花冠带绿白色，为壶形，下垂。浆果，球形或椭圆形，成熟后为黑紫色，具白霜。分布于黑龙江省大兴安岭及小兴安岭北坡山地。



中国地质调查局哈尔滨自然资源综合调查中心  
森林资源调查项目编制

# 东北森林植物图鉴

(77)

杜香



*Ledumpalustre*

科属：杜鹃花科 杜香属

生境：海拔400—1400米针阔叶混交林



小灌木，直立或茎下部俯卧，高达50cm以上。多分枝，枝较细，呈灰褐色，微剥离。幼枝黄褐色，密生锈褐色或白色毛；芽卵形，鳞片密生锈褐色绒毛和白色长缘毛。叶质稍厚，密而互生，有强烈香味，狭线形，叶宽1.5—3mm，壮枝叶披针状线形，先端钝头，基部狭成短柄，上面中脉凹入，有皱纹，下面密生锈褐色和白色绒毛及腺鳞，中脉凸起，全缘，极反卷。伞房花序，生于去年生枝的顶端，花梗密生锈褐色绒毛，花多数，白色。朔果卵形，生有褐色细毛，由基部向上开裂。分布于黑龙江省大、小兴安岭山区。



中国地质调查局哈尔滨自然资源综合调查中心  
森林资源调查项目编制

# 东北森林植物图鉴

(78)

胡枝子



*Lespedeza bicolor*

科属：豆科 胡枝子属

生境：适于壤土和腐殖土



灌木，高1-3m。多分枝，小枝黄色或暗褐红色，有棱，微被平伏伏毛。羽状三出复叶，小叶卵形、倒卵形或椭圆形，先端圆钝、微凹或有小尖头，基部近圆形或广楔形；具长柄，托叶2。总状花序腋生，较复叶长，为顶生圆锥花序；花梗被密毛；花萼4裂，裂片长不超过花萼的1/2，外被白毛；蝶形花冠红紫色。荚果斜倒卵形，扁平，表面具网纹，密被柔毛。分布于黑龙江省各林区。



中国地质调查局哈尔滨自然资源综合调查中心  
森林资源调查项目编制



# 东北森林植物图鉴

(79)

金刚鼠李



*Rhamnus diamantiaca*

科属：鼠李科 鼠李属

生境：生于沟边或林中



落叶灌木，高达1-3m。多分枝，枝对生或近对生，具短枝；小枝末端有针刺。叶在长枝上对生或近对生，偶有互生，在短枝上簇生；叶片宽卵形、卵圆状菱形或倒卵形，先端突尖或短渐尖，基部楔形，边缘圆齿状锯齿，下面脉腋间有疏柔毛，侧脉每边4-5条；叶柄上有沟，带紫红色。雌雄异株，花单性，通常数朵簇生于短枝端或长枝下部叶腋，花冠为漏斗状钟形。核果近球形，成熟时黑紫色。种子倒卵形，黑褐色，背侧有长为种子1/4-1/3的短沟。分布于黑龙江省东部山区。



中国地质调查局哈尔滨自然资源综合调查中心  
森林资源调查项目编制

裂叶榆



*Ulmus laciniata*

科属：榆科 榆属

生境：海拔700-2200米湿润的山坡



落叶乔木，高可达27m。树皮浅灰褐色，浅纵裂，裂片常翘起，呈薄片状剥落。当年生枝被疏生毛。芽较大，卵球形，先端钝，有数枚鳞片，内部芽鳞背面中部及边缘密被棕色柔毛。叶互生，倒卵状椭圆形或倒卵形，先端常不规则3-7裂，渐尖或尾状尖，基部偏斜，上面散生短粗毛，下面密被短柔毛，边缘有较整齐的重锯齿；叶柄被密毛。花成簇生状聚伞花序，着生于去年枝上。翅果扁平，卵状椭圆形或椭圆形；种子位于中部或稍下，花被宿存；果梗被疏毛。分布于黑龙江省东部山地。



东北森林植物图鉴

(81)

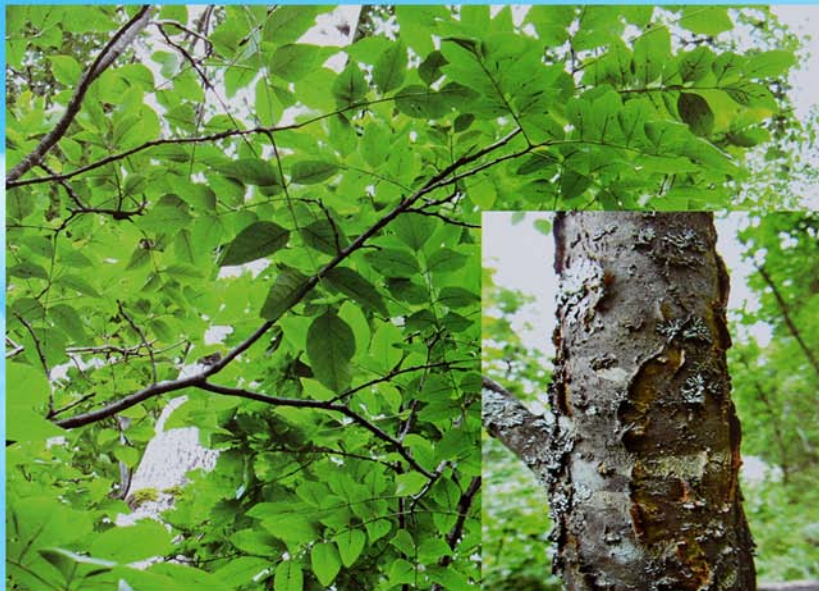
山槐

*Maackia amurensis*



科属：豆科 合欢属

生境：海拔为1100-2500米



落叶乔木，高可达15m。树皮幼时为淡绿褐色，老时暗灰色，薄片状剥裂。小枝灰褐色至黑褐色，稍有细棱。叶互生，奇数羽状复叶，小叶5-11片，椭圆形、椭圆状卵形或倒卵形，先端钝尖或短渐尖，基部宽楔形或圆形，全缘，幼时两面密被白毛，后脱落或仅在下面中脉上被毛。总状花序或复总状花序顶生，花轴上被褐色毛；花萼壶形，先端浅裂；花冠蝶形，白色；子房密被柔毛。荚果扁平，暗褐色，边缘有显著的棱线。种子肾状长圆形，褐黄色。分布于黑龙江省东部山区。



中国地质调查局哈尔滨自然资源综合调查中心  
森林资源调查项目编制

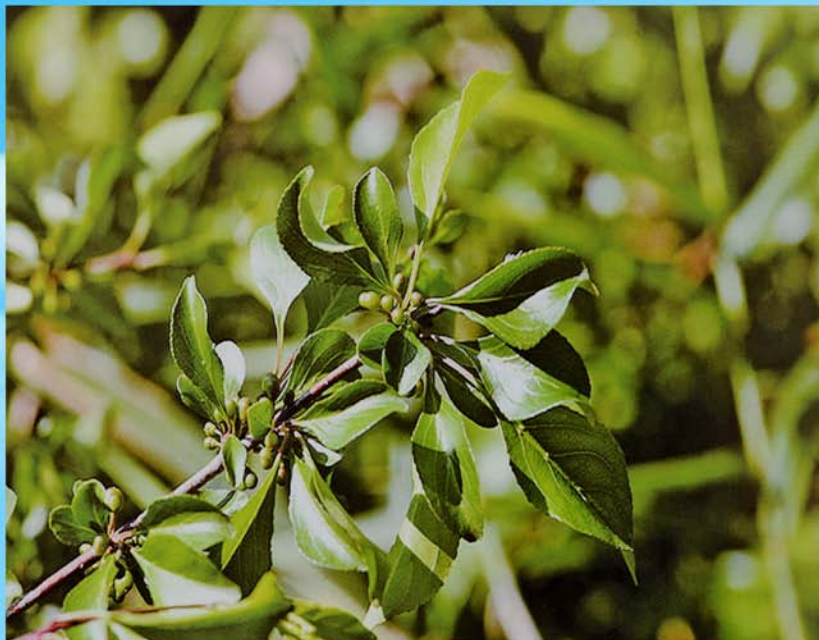
小叶鼠李



*Rhamnus parvifolia*

科属：鼠李科 鼠李属

生境：海拔400–2300m的向阳山坡



落叶灌木，高可达2m。树皮灰色。小枝对生或近对生，灰褐色或紫褐色，枝末端及分叉处有针刺。叶在长枝对生或近对生，稀互生，在短枝上簇生，菱状倒卵形或菱状椭圆形，先端突尖或钝尖，基部楔形或近圆形，边缘具圆齿状细锯齿，侧脉每边2–4条，两面突起；叶柄沟内有细柔毛。花单性，雌雄异株，黄绿色，常数花簇生于短枝上。核果球形，成熟时黑色。种子长圆状倒卵圆形，背侧有长为种子4/5的纵沟。分布于黑龙江省东部山区。



东北森林植物图鉴

(83)

兴安杜鹃



*Rhododendron dauricum*

科属：杜鹃花科 杜鹃花属

生境：生于山地落叶松林、桦木林下



落叶灌木，高1-2m，树皮淡灰色或暗灰色。多分枝，小枝细而弯曲，暗灰色，幼枝褐色，被毛和腺鳞。叶互生，薄革质，长圆形或卵状长圆形，先端钝形，基部宽楔形，上面散生淡灰色的腺鳞，下面有腺鳞；叶柄短。花1—4朵生于枝端，先叶开放或同时开放；花梗短，微有毛，花冠紫红色。蒴果短圆柱形，灰褐色，由先端开裂。分布于黑龙江省山区。



中国地质调查局哈尔滨自然资源综合调查中心

森林资源调查项目编制

东北  
森林  
植物  
图鉴

(84)

兴安胡枝子



*Lespedeza davurica*

科属：豆科 胡枝子属

生境：生长在山坡、草地、沙质地上



落叶小灌木，高可达1m。茎单一或数个簇生；小枝绿褐色，具细棱，被白色短毛。冬芽密生白柔毛。三出复叶互生，小叶长圆形或窄长圆形，顶生小叶较侧生小叶大，先端有短刺尖，基部圆形，上面无毛或有平伏柔毛，下面密被短柔毛；托叶2，线形。总状花序腋生；总花梗密被短柔毛；花萼5 深裂，外被白毛，萼片先端呈刺毛状，与花瓣等长；蝶形花冠白色或黄白色，中央稍带紫色。荚果小，包于宿存萼内，先端有尖刺状宿存花柱，两面有毛。分布于黑龙江省各山区及西部草原。



中国地质调查局哈尔滨自然资源综合调查中心  
森林资源调查项目编制

东北  
森林  
植物  
图鉴

(85)

兴安鼠李



*Rhamnus davurica*

科属：鼠李科 鼠李属

生境：海拔1800米以下的山坡林下



落叶小乔木或灌木，高达10m，分枝多。树皮暗灰褐色，环状剥裂。小枝对生或近对生，灰褐色或红褐色，顶端有大型顶芽而不形成刺，或有时仅在分叉处具短针刺。叶在长枝上对生或近对生，在短枝簇生，卵形或长圆状卵形，边缘具圆齿状细锯齿，齿端常有红色腺点，侧脉每边4—6条，两面突起，弓形弯曲；叶柄上面有沟。花单性，雌雄异株，雌花1-3朵生于叶腋或多朵簇生短枝端。核果球形，成熟时黑色。种子呈卵圆形，黄褐色，背侧有沟与种子等长。分布于黑龙江省各山区。



中国地质调查局哈尔滨自然资源综合调查中心

森林资源调查项目编制

东北  
森林  
植物  
图鉴

(86)

榆树



*Ulmus pumila*

科属：榆科 榆属

生境：海拔1000–2500米以下之山坡



乔木，高可达20m，树冠广卵圆形。树皮暗灰色，不规则深纵裂。当年生枝灰色或褐灰色。叶互生，卵形、椭圆状卵形至卵状披针形，先端锐尖至渐尖，基部近对称，侧脉明显，7-16对，边缘单锯齿，稀重锯齿；叶柄有短柔毛，上面较密。花先叶开放，多朵簇生于去年枝上。翅果近圆形，稀倒卵状圆形，先端微缺，基部近圆形。种子位于翅果的中部，上端不接近缺口，熟后黄白色，花被宿存。分布于黑龙江省平原地区。



中国地质调查局哈尔滨自然资源综合调查中心

森林资源调查项目编制



东北  
森林  
植物  
图鉴

(87)

越桔



*Vaccinium vitis-idaea*

科属：杜鹃花科 越橘属

生境：海拔900-3200米落叶松林下



匍匐小灌木，地上茎高7-5cm，地下茎长。小枝灰褐色，有白细毛；芽淡褐色，有毛。叶互生，革质，倒卵形或椭圆形，先端钝或圆形，或微凹，基部楔形，上面暗绿色，有光泽，下面散生腺点，叶上部有不明显锯齿，或全缘，稍反卷，近基部有细毛；叶柄极短。总状花序，少花，着生在小枝的顶端，花稍下垂；花序轴和花梗密生细毛；花冠钟形，白色或淡红色，4裂。浆果，球形，熟时红色。分布于黑龙江省小兴安岭伊春以北及大兴安岭地区。



中国地质调查局哈尔滨自然资源综合调查中心

森林资源调查项目编制

# 东北森林植物

## 图鉴

(88)

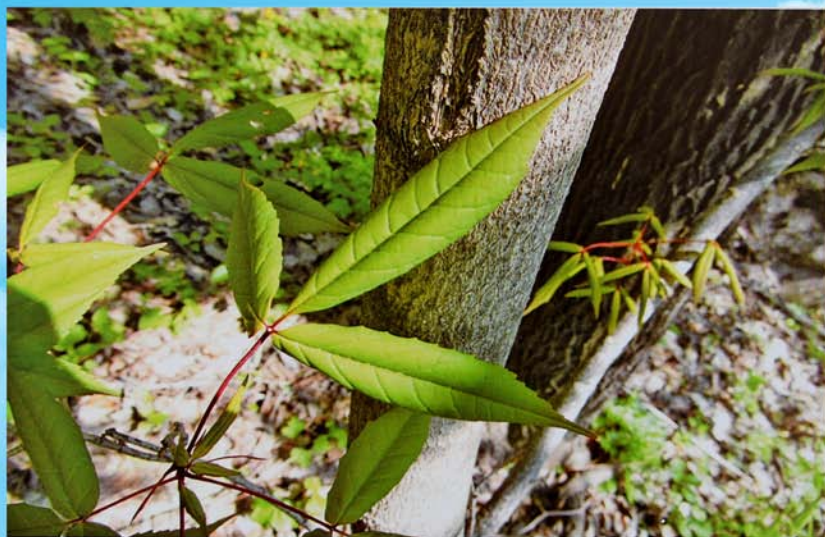
白牛槭（关东槭）

*Acer mandshuricum*



科属：槭树科 槭属

生境：海拔500—2300米山腹阴湿地



落叶乔木，高可达20m。树皮灰色，浅纵裂。幼枝为紫褐色；老枝灰色，具显著的长椭圆形皮孔。三出复叶对生，小叶长圆状披针形，先端锐尖，边缘具钝锯齿，顶生小叶基部楔形，侧生小叶基部稍偏斜，下面微带白粉；复叶柄红褐色。伞房花序，具短梗，花3-5朵，花杂性异株，呈黄绿色，子房紫色。翅果褐色，果柄红褐色，果翅具明显突起的脉纹，翅果开展成锐角或近直角。分布于黑龙江省张广才岭尚志县至宁安县一带。



中国地质调查局哈尔滨自然资源综合调查中心  
森林资源调查项目编制

东北  
森林  
植物  
图鉴

暴马丁香（暴马子）

*Syringa reticulata* var. *mandshurica*



科属：木犀科 丁香属

生境：海拔300-1200米针阔叶混交林内



灌木或小乔木，高可达10m，树皮紫灰色或紫灰黑色，粗糙，具细裂纹，常不开裂。枝条带紫色，有光泽，皮孔灰白色，常2-4个横向连接。芽褐色，芽鳞多数，有睫毛。单叶对生，卵形或广卵形，先端突尖或短渐尖，基部通常圆形，上面叶脉明显凹下，具明显皱褶，全缘。圆锥花序大而稀疏，常侧生，花白色。蒴果长圆形，先端钝，外具疣状突起，种子周围有翅。分布于黑龙江省东部山区。

(89)



中国地质调查局哈尔滨自然资源综合调查中心  
森林资源调查项目编制

东北  
森林  
植物  
图鉴  
(90)

茶条槭   
*Acer ginnala*

科属：槭树科 槭属

生境：于海拔800米以下的丛林中



落叶灌木或小乔木，高可达6m，常为2m。树皮灰褐色，粗糙；小枝绿色或紫绿色，老枝灰黄色。单叶对生，卵形或卵状椭圆形，通常3裂或不明显5裂，中裂片大而长，先端长渐尖，基部圆或心形，边缘具不整齐疏重锯齿，近基部全缘；叶柄细长。伞房花序顶生，花多而密，花为杂性同株，绿白色或带黄色；子房密被长柔毛。翅果深褐色，果翅常带红色，果翅开展成锐角、平行或重叠。分布于黑龙江省东部山区。



中国地质调查局哈尔滨自然资源综合调查中心  
森林资源调查项目编制

刺醋李（刺果茶子）

*Ribes burejense*



科属：虎耳草科 茶藨子属

生境：针阔叶混交林内、阔叶林内



灌木，高1.0—1.5m。枝灰黑色，平滑，幼枝带黄灰色，多刺，密生长短不等的各种细针刺，在叶基部具3—7个刺，通常具3个刺。叶掌状3—5深裂，基部心形，裂片边缘具圆齿牙，先端突尖，两面及边缘有毛；叶柄有短毛及疏生腺毛。花两性，单生或1—2朵腋生；花柄与子房柄之间具关节及小苞叶；萼筒广钟形，萼裂片5片，有毛，为暗褐色或红褐色；花瓣5片，菱形或披针形，淡粉红色；子房下位，有刺毛。浆果圆形，成熟前黄绿色，成熟后变紫黑色，具很多带黄色细针刺，萼裂片宿存。分布于黑龙江东部山区。



中国地质调查局哈尔滨自然资源综合调查中心

森林资源调查项目编制

簇毛槭（髭脉槭）

*Acer barbinerve*



科属：槭树科 槭属

生境：海拔500-1200米的疏林中或林边



落叶乔木，高5-12m。树皮平滑，暗灰色。枝对生，小枝赤褐色。单叶对生，卵圆形，常5裂，上部3裂片为卵形，先端尾状尖，下部一对裂片较小，斜伸，基部心形或近截形，边缘具粗的钝锯齿，齿端具尖头，有缘毛，背面有黄色柔毛，沿脉更密，脉腋间有簇生毛。花单性，黄色，雌雄异株。翅果黄褐色，果翅钝角开展。分布于黑龙江省宁安、东宁县及绥棱县山地。



东北  
森林  
植物  
图鉴

(93)

东北茶藨



*Ribes manshuricum*

科属：虎耳草科 茶藨子属

生境：排水良好的微酸性土壤



灌木，高1-2m。枝粗壮，皮灰色。小枝褐色，有光泽，剥裂，有纤毛。芽卵形，有纤毛及数枚鳞片。叶互生，掌状3裂或近5裂，基部心形，中裂片较侧裂片长，锐尖，边缘有锐尖齿牙，上面散生细毛，下面密生白绒毛；叶柄有毛。花两性，总状花序，初直立，后下垂，花密，花黄绿色；花序轴与花柄有密毛，萼裂片由基部向外反卷。浆果球形，红色。种子多数而小，坚硬。分布于黑龙江省东部山区。



中国地质调查局哈尔滨自然资源综合调查中心

森林资源调查项目编制

东北  
森林  
植物  
图鉴

(94)

东北溲疏

*Deutzia amurensis*



科属：虎耳草科 溲疏属

生境：海拔300-800米杂木林下或灌丛中



灌木，高超过1m。小枝稍弯曲，皮褐色，老枝暗灰色。叶对生，叶卵状椭圆形或长圆形，基部近圆形或广楔形，先端渐尖，边缘具不规则细锯齿，上面散生4-5条放射状星状毛，沿叶脉为单毛，下面有星状毛，沿叶脉为单毛。伞房花序，常有花15-20朵，花序轴及花柄密被星状毛；花萼裂片5片，花瓣5片，白色。蒴果扁球形，有星状毛。分布于黑龙江省东部山区。



中国地质调查局哈尔滨自然资源综合调查中心  
森林资源调查项目编制



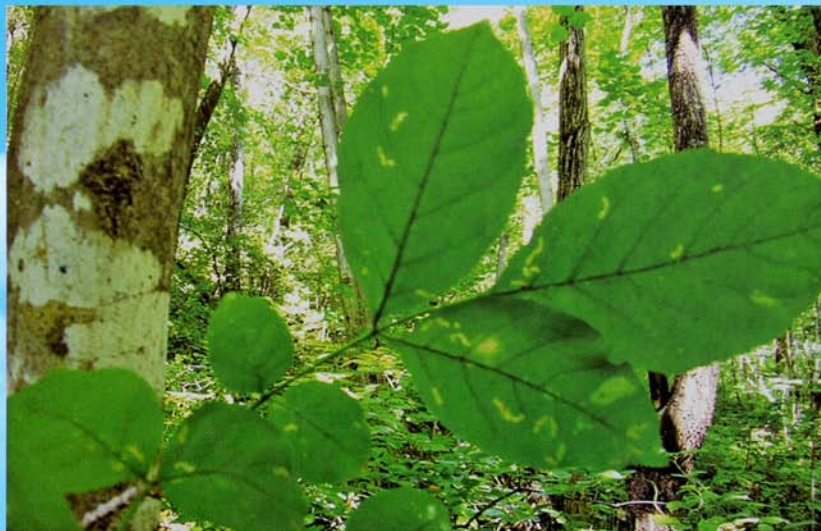
花曲柳



*Fraxinus rhynchophylla*

科属：木犀科 柳属

生境：海拔1500米以下的山坡



落叶乔木，高达2-5m，树皮灰色或暗灰色，光滑，老时黑灰色，纵向浅沟裂。当年生枝带绿色或稍带红褐色，后变灰色，皮孔明显。芽被黄褐色或黑灰色的短绒毛。奇数羽状复叶，对生，卵形、椭圆形、长圆形或倒卵形至倒卵状长圆形，顶端小叶特宽大，下面沿中脉两侧具褐黄色柔毛，基部较密，边缘有不整齐的粗锯齿，小叶柄小叶着生处稍膨大，稍有褐黄色短柔毛或无毛。花为杂性或单性异株，圆锥花序顶生或腋生于当年生枝上，翅果倒披针形，种子微扁，果翅下延至果中部。分布于黑龙江省老爷岭以南的穆稜、宁安和东宁等县林区，张广才岭的尚志县有星散分布。



鸡树条荚蒾

*Viburnum sargentii*



科属：五福花科 荚蒾属

生境：海拔1000—2100米的山坡



灌木，高2-3m，树皮灰褐色，有纵条及软木层。小枝褐色至赤褐色，有明显条棱，光滑无毛。叶对生，阔卵形至卵圆形，先端3中裂，侧裂片微外展，基部圆形或截形，先端渐尖或突尖，有掌状3出脉，边缘有不整齐的大齿牙，下面脉腋有簇毛，通常枝上部叶不分裂或微裂，椭圆形或长圆状披针形；叶柄上部有腺点。复伞形花序生于枝梢的顶端，紧密多花，常由6~8出小伞序花所组成，外围有不孕性的辐射花白色，中央为孕性花，杯状。核果球形，鲜红色，有臭味。核扁凹形。分布于黑龙江省东部山区。



# 东北森林植物图鉴

(97)

接骨木



*Sambucus williamsii*

科属：五福花科 接骨木属

生境：海拔540-1600米的山坡、灌丛



灌木或小乔木，高可达6m，树皮灰褐色。枝有纵条棱，无毛，有皮孔，髓发达，淡黄褐色。叶对生，奇数羽状复叶，小叶5-7（11）枚，椭圆形或倒卵状长圆形，常中、上部最宽，先端渐尖、长渐尖或尾状渐尖，基部楔形，边缘具锯齿，每边有16-30齿，两面无毛，揉碎后有臭味。聚伞状圆锥花序顶生，花较松散，花小，白色至黄白色。核果近球形，成熟后紫黑色，稀暗红色；核卵形至椭圆形，有皱纹。分布于黑龙江省东部山区。



中国地质调查局哈尔滨自然资源综合调查中心  
森林资源调查项目编制

葎叶蛇葡萄



*Ampelopsis humulifolia*

科属：葡萄科 蛇葡萄属

生境：海拔400-1100米山沟地边



落叶木质藤本。小枝无毛或偶有微毛。叶硬纸质，近圆形至阔卵形，长10-15cm，掌状中裂或近深裂，先端渐尖，基部心形或近截形，边缘有粗齿，上面鲜绿色，有光泽，下面苍白色，无毛或脉上微有毛；叶柄与叶片等长。聚伞花序与叶对生，疏散，有细长总花梗；花小，淡黄色；萼杯状：花瓣5片；雄蕊5个，与花瓣对生；花盘浅杯状，子房2室。浆果球形，径6-8mm，淡黄色或蓝色。花期5-6月；果期7-8月。分布于黑龙江省东部山区及西部草原。



东北  
森林  
植物  
图鉴

(99)

暖木条荚蒾



*Viburnum burejaeticum*

科属：五福花科 荚蒾属

生境：海拔600-1350米地带



灌木，高可达5m。树皮暗灰色，较软。幼枝有星状毛，二年生枝无毛，淡灰色。叶对生，圆卵形、卵形、椭圆形或椭圆状倒卵形，先端尖或钝，基部圆形或近歪心形，边缘有齿，上面疏生毛，下面疏生星状短柔毛，后无毛；叶柄有粗短星状毛。花为五出二次紧密的聚伞花序，有密星状毛；花冠钟形，花瓣裂片5，花白色。核果椭圆形至椭圆状长椭圆形，蓝黑色；核两侧有纵沟。分布于黑龙江省东部山区。



中国地质调查局哈尔滨自然资源综合调查中心

森林资源调查项目编制

# 东北森林植物图鉴

(100)

葡萄



*Vitis vinifera*

科属：葡萄科 葡萄属

生境：气温约12°C-15°C环境下



木质攀援藤本；树皮成片状剥落。枝条粗壮；幼枝光滑或具柔毛，红褐色至黄褐色，具细条纹，有节，成之字形弯曲；卷须有分枝，与叶对生。叶互生，叶片近圆形，长7-15cm，掌状3-5浅裂，裂片顶端尖，基部狭心形，边缘具粗锯齿，两面无毛或背面有短柔毛；叶柄长4-8cm。圆锥花序与叶对生，花杂性异株，小型，淡黄绿色；花萼盘形；花瓣，长约2mm，上部合生成帽状，早落。浆果椭圆形或球形，紫红色或绿色等。种子3-4粒，卵形或梨形，淡白色。花期5-6月，果期9-10月。



中国地质调查局哈尔滨自然资源综合调查中心  
森林资源调查项目编制

东北  
森林  
植物  
图鉴

(101)

山葡萄



*Vitis amurensis*

科属：葡萄科 葡萄属

生境：海拔200-2100米



落叶藤本。枝条粗壮，长可达15m以上。幼枝淡紫色、绿色或黄褐色，初具细毛，后脱落，有不明显的棱角，有与叶对生的卷须。叶互生，广卵形，先端锐尖，不分裂或3-5（中）裂，边缘有粗齿，齿上有尖头，背面沿脉有柔毛，基部阔心形，两侧分开，弯缺宽广；具长柄，有毛。圆锥花序与叶对生，雌雄异株，花小，多数，黄绿色。浆果球形，黑色，具浓厚的蓝色果霜而呈蓝黑色。种子2-3粒，卵圆形，稍带红色。分布于黑龙江省东部山区以及大兴安岭低海拔山地。



中国地质调查局哈尔滨自然资源综合调查中心

森林资源调查项目编制

东北森林植物图鉴

(102)

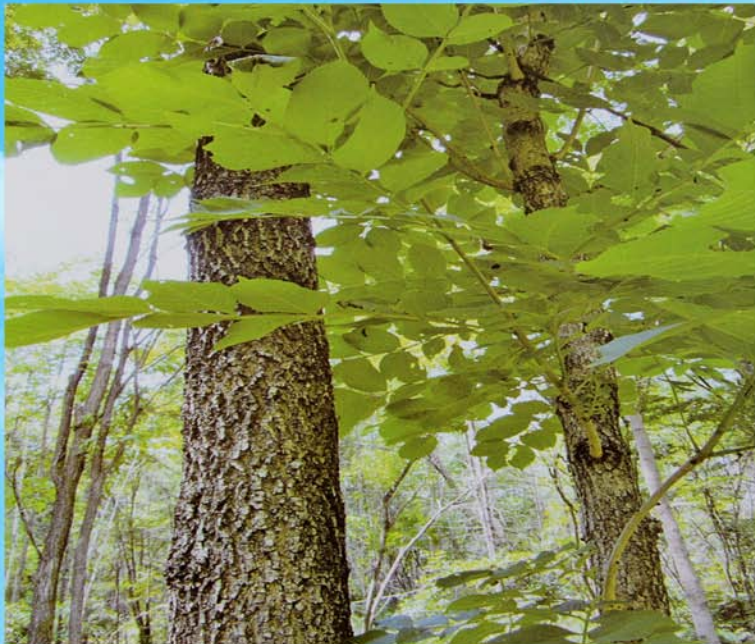
水曲柳



*Fraxinus mandshurica*

科属：木犀科 梣属

生境：海拔700-2100米的山坡疏林中



落叶大乔木，高可达35m，树冠卵形，皮灰褐色，老时呈较规则的纵向浅裂。枝对生，幼枝常呈四棱形，绿色，皮孔明显，黄褐色；冬芽黑色，鳞片边缘有黄褐色短绒毛。奇数羽状复叶，对生，叶轴具狭翅，小叶7-13片，卵状披针形至披针形，先端渐尖至长渐尖，基部楔形至宽楔形，下面沿脉密生锈色绒毛，边缘有内弯的锐锯齿；小叶着生处密生锈色绒毛。花单性，雌雄异株，先叶开放，圆锥花序着生于前一年枝的叶腋，花序轴有狭翅。翅果长圆状披针形或长圆形，常扭曲。分布于黑龙江省东部山区。



中国地质调查局哈尔滨自然资源综合调查中心

森林资源调查项目编制



东北  
森林  
植物  
图鉴

(103)

刺五加



*Acanthopanax senticosus*

科属：五加科 五加属

生境：海拔数百米至2000米森林或灌丛



灌木，通常高1-3m，有时可达5m。分枝多，1-2年生枝通常密生向下的针状刺，通常老枝或花序附近的枝生刺较少或近无刺。掌状复叶互生，具5小叶，或3-4小叶，小叶椭圆状倒卵形或狭倒卵形，先端渐尖或骤凸尖，基部宽楔形或楔形，边缘有锐利重锯齿，下面被糙状毛，叶柄生糙毛或细刺。伞形花序，有花多数，紫黄色，有柄，排成球形。浆果状核果，近球形，呈紫黑色，有5棱，内有5个分核，顶端有宿存花柱。分布于黑龙江省东部山区。



中国地质调查局哈尔滨自然资源综合调查中心  
森林资源调查项目编制

东北  
森林  
植物  
图鉴

(104)

大叶小檗



*Berberis amurensis*

科属：小檗科 小檗属

生境：海拔100-2700米山坡及路边灌丛



落叶灌木，高1-2m。树皮暗灰色。枝灰黄色，有纵棱，枝节上生有三叉锐刺状的变态叶，稀单刺或五叉状锐刺，刺长达1-1.5cm，坚硬。叶簇生于刺腋的短枝上，倒披针状椭圆形或倒卵状椭圆形，宽2-3.5cm，先端钝头，基部渐窄如叶柄状，边缘有刺尖状锯齿，网状脉显著隆起。总状花序生于短枝顶端，长可达8cm，有10花左右，花黄绿色。浆果长椭圆形，熟后为红色，常被白粉。分布于黑龙江省东部山区。



中国地质调查局哈尔滨自然资源综合调查中心  
森林资源调查项目编制

东北山梅花



*Philadelphus schrenkii*

科属：绣球科 山梅花属

生境：海拔100-1500米杂木林中



灌木，高约2m。树皮灰色。枝条对生，小枝褐色，有毛或后变无毛，皮剥落。叶对生，呈卵形、广卵形或椭圆状卵形，叶较厚，近革质，基部为宽楔形或近圆形，先端短渐尖，边缘疏生乳头状锯齿，有缘毛，下面叶脉有疏毛。总状花序，5-7花，花轴与花柄密生短柔毛，萼筒钟状，疏被柔毛，裂片4，三角状卵形，里面密被毛；花瓣4个，白色，倒卵状圆形，花柱下部被毛，上部4裂，柱头钝圆。蒴果球状倒圆锥形。分布于黑龙江省东部山区。



东北  
森林  
植物  
图鉴

(106)

狗枣猕猴桃



*Actinidia kolomikta*

科属：猕猴桃科 猕猴桃属

生境：山地混交林或杂木林中的开旷地



落叶藤本，长可达15m。皮暗褐色。一年生枝紫褐色，枝上具圆卵形黄色皮孔，具不整齐的褐色片状髓。叶互生，卵形至长圆形，先端渐尖或尾状尖，基部心形，两侧不对称，边缘具锯齿或不等大的重锯齿；阳光充足时，叶顶端或中部以上常变为黄白色或紫红色，下面沿脉有褐色短柔毛，脉腋密生柔毛；叶柄具褐色毛。雌雄异株，雄花大部分为3朵腋生，很少是1—5朵组成的聚伞花序；雌花或两性花单生，白色或粉红色，极芳香。浆果为长圆状椭圆形，具12条纵向深色条纹。顶端有宿存的花柱及萼片，萼片反折。种子多数。分布于黑龙江省东部山区。



中国地质调查局哈尔滨自然资源综合调查中心

森林资源调查项目编制

东北  
森林  
植物  
图鉴  
(107)

光萼溲疏



*Deutzia glabata*

科属：绣球科 溲疏属

生境：海拔300-600米的山地石隙间



灌木，高2-3m。皮灰褐色，分枝多，小枝红褐色，有光泽。叶对生，卵状长圆形、卵状披针形或长圆状椭圆形，基部楔形或近圆形，先端渐尖，边缘有尖细锯齿，上面散生3-4条放射状、星状毛或脱落，下面无毛。伞房花序，多花；萼筒钟形，裂片5，小三角形，花瓣5，白色。蒴果近球形，花柱宿存。分布于黑龙江省东部山区。



中国地质调查局哈尔滨自然资源综合调查中心  
森林资源调查项目编制

东北  
森林  
植物  
图鉴

(108)

槲树



*Quercus dentata*

科属：壳斗科 栎属

生境：海拔500m以下阳坡处



落叶乔木，高达2-3m，树冠椭圆形。树皮暗灰色，具深纵裂；一年生枝粗壮，有棱条，密被黄灰色星状绒毛。单叶互生。倒卵形或倒卵状长圆形，先端钝或短渐尖。基部耳形，边缘有4—10对波状深齿，齿大而圆，上面仅沿主脉有毛，下面密被灰色柔毛和星状毛，侧脉9-10对，直达齿尖；叶柄密被棕黄色绒毛。雌雄同株；雄花序生于新枝叶腋，下垂，数朵簇生，花梗被灰白色绒毛；雌花数朵集生于幼枝。坚果卵形至宽卵形，壳斗碗形，包围坚果1/2。分布于黑龙江省东南部山地。常与蒙古栎混生。



中国地质调查局哈尔滨自然资源综合调查中心

森林资源调查项目编制

东北  
森林  
植物  
图鉴

(109)

尖叶茶藨



*Ribes maximoviczianum*

科属：茶藨子科 茶藨子属

生境：海拔900-2700米的山坡或山谷林



灌木，高约1m。1年生枝褐色或红褐色，老枝灰色，剥裂。叶卵形，掌状3-5裂，基部通常截形或浅心形，有时为广楔形，中裂片较长，菱形或菱状披针形，先端渐尖，侧裂片卵状三角形，比中裂片短，边缘有不整齐的钝圆而突尖的齿牙，上面散生疏腺质粗毛，下面沿叶脉散生腺质粗毛或近无毛；叶柄有腺质刺毛。总状花序，花稀疏，雌雄异株；萼片具3条脉，花瓣扇形。浆果橙红色。分布于黑龙江省东部山区。



中国地质调查局哈尔滨自然资源综合调查中心  
森林资源调查项目编制

# 东北森林植物图鉴

(110)

糠椴



*Tilia mandshurica*

科属：锦葵科 椴属

生境：肥沃而中性和微酸性土壤



乔木，高可达20m，树冠宽卵形，树皮灰黑色，纵向深沟裂。当年生枝密被浅黄色的星状短绒毛，2年生有灰白色短绒毛。芽密被棕色星状短柔毛。叶宽卵形或卵圆形，长5-11cm，先端短渐尖或突长尖，基部宽心形或浅心形，常偏斜，边缘有整齐的粗锯齿，齿端芒尖，下面密被淡灰色星状短柔毛，边缘具整齐的粗锯齿；叶柄被绒毛。聚伞花序，有花5-20朵，黄色，花序轴被黄褐色绒毛；苞片先端密被星状短绒毛。核果近球形，密被浅黄色星状短绒毛，果皮较厚。分布于黑龙江省东部山区。



中国地质调查局哈尔滨自然资源综合调查中心  
森林资源调查项目编制



# 东北森林植物图鉴

(111)

龙牙惚木

*Aralia elata*



科属：五加科 楸木属

生境：海拔1000m左右的山地森林中



落叶小乔木，高2-8m，树皮灰色。小枝灰褐色，稍密生或疏生细刺，嫩枝上的刺较长。叶为2-3回奇数羽状复叶，总叶轴和羽片轴通常有刺，有小叶7-13枚，小叶卵形、阔卵形或椭圆状卵形，先端渐尖，基部圆形、近圆形至微心形，边缘稍疏生锯齿，有时为粗大齿牙，稀波状，下面叶脉明显凸出，沿脉生有细刺毛；叶柄长，基部抱茎。花序顶生，总花轴短缩，多数圆锥花序，其上着生3-15个伞形花序，花淡黄色。果实球形，黑色，具5棱，花柱宿存。分布于黑龙江省东部山区。



中国地质调查局哈尔滨自然资源综合调查中心

森林资源调查项目编制

# 东北森林植物图鉴

(112)

蒙古栎



*Quercus mongolica*

科属：壳斗科 栎属

生境：海拔200-2100米的山地



落叶乔木，高可达30m，树冠卵圆形。树皮幼时灰褐色，老时深纵裂。幼枝紫褐色，有棱，无毛。单叶互生，倒卵形或倒卵状长圆形，先端钝圆或短渐尖，自中部以下渐窄狭，基部耳形，边缘有波状钝齿牙，齿牙大小不等，通常8-9对，偶有10对者，侧脉7-11对；叶柄短，无毛。雄花序生于新枝的叶腋，下垂。坚果卵形至长卵形，壳斗碗状，包围坚果1/3-1/2；苞片小，三角形，背面有疣状突起，最上部较薄，渐尖成流苏状。分布于黑龙江省各山区。



中国地质调查局哈尔滨自然资源综合调查中心  
森林资源调查项目编制

东北森林植物图鉴

(113)

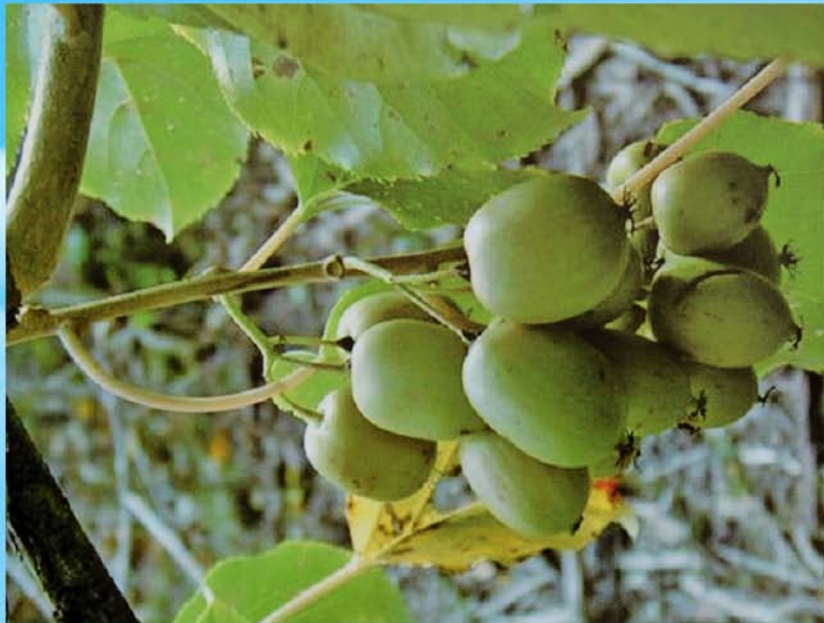
软枣猕猴桃

*Actinidia arguta*



科属：猕猴桃科 猕猴桃属

生境：于混交林或水分充足的杂木林中



落叶大藤本，长可达30m。皮淡灰褐色，片裂。一年生枝灰色或淡灰色，小枝螺旋状缠绕，具长圆状黄色皮孔。髓片状，淡褐色。叶互生，叶片革质，卵圆形、椭圆形或椭圆状卵形，先端锐尖或具长尾尖，基部圆形或近心形，边缘有锯齿，暗绿色；叶柄有时具刚毛。聚伞花序腋生，花3-6朵，萼片5，内侧密被黄色毛。浆果球形至长圆形，绿色，光滑无斑点，两端稍扁平，顶端有钝短尾状喙。种子多数。分布于黑龙江省松花江以南山区。



中国地质调查局哈尔滨自然资源综合调查中心

森林资源调查项目编制

东北  
森林  
植物  
图鉴

(114)

细叶小檗

*Berberis poiretii*



科属：小檗科 小檗属

生境：海拔600—2300米的山地灌丛



落叶灌木，高约1—2m。老枝灰褐色，表皮密生黑色小疣点。幼枝紫褐色，有黑色疣点，枝条开展，有棱条；短枝基部常有3—5叉状小刺。叶丛生于刺腋，倒披针形或狭长披针形，宽5—10mm，基部渐狭或叶柄状，先端急尖或钝，有短刺尖，全缘或仅中下部边缘有锯齿。总状花序生于短枝叶丛中，稍下垂，花黄色。浆果长圆形，熟后为鲜红色。分布于黑龙江省东部山区。



中国地质调查局哈尔滨自然资源综合调查中心

森林资源调查项目编制

长白茶藨



*Ribes komarovii*

科属：茶藨子科 茶藨子属

生境：海拔700-2100米的路边林下



灌木，高1.5-2m。枝灰色，小枝无毛，带灰褐色。叶互生，近圆形，基部截形，掌状3裂，中裂片较大，顶端尖，侧裂片较小，边缘有齿牙，下面沿叶脉疏生腺质刺毛；叶柄有腺毛。花单性，雌雄异株；总状花序；雌花序有5-11朵花，花序轴与花柄有腺毛，花柄基部有关节，花小，带绿色；萼片卵圆形；花瓣楔形。浆果红色，成熟时球形。种子椭圆形。分布于黑龙江省绥芬河、东宁东部山地。



东北  
森林  
植物  
图鉴

(116)

紫椴



*Tilia amurensis*

科属：锦葵科 椴属

生境：海拔500-1200米的树林里



乔木，高可达30m，树冠卵形。树皮灰色或暗灰色，浅纵裂，呈片状脱落。小枝呈之字形弯曲。叶宽卵形或圆形，长3.5-8cm，萌生枝叶更大，先端尾状尖，基部心形，边缘具粗尖锯齿，齿端具内弯的芒尖，下面仅脉腋处簇生褐色毛。聚伞花序，有花3-20朵，黄白色，花序无毛；苞片无毛。果为球形或椭圆形，被褐色短绒毛。种子褐色，倒卵形。分布于黑龙江省东部山区，大兴安岭甚少。



中国地质调查局哈尔滨自然资源综合调查中心

森林资源调查项目编制



## 东北森林植物图鉴

(117)

科属：红豆杉科 红豆杉属

生境：生于山地林中。



常绿乔木，高达20m。树皮红褐色，有浅裂纹。大枝平展或斜展，密生，小枝基部有宿存芽鳞，当年生绿色，秋后呈淡红褐色；2-3年枝红褐色或黄褐色；叶线形，扁平，单生，螺旋状排列，基部扭转，常排成不规则的两列，下面有2条黄绿色的气孔带。雌雄异株。种子坚果状，卵形，生于红色肉质杯状或坛状的假种皮中。分布于黑龙江省张广才岭东南部及老爷岭山区。



东北  
森林  
植物  
图鉴  
(118)

高山桧

*Juniperus sibirica*



科属：柏科 刺柏属

生境：高山冻原带和石砾山地



常绿匍匐灌木，高约1m。树皮为暗灰紫褐色，不规则浅裂，可剥离。幼枝为紫褐色，渐变为灰褐色至暗褐色。芽小，红褐色。枝叶密；叶为针状，3叶轮生，稍呈镰刀状弯曲，长7-14mm，宽约1.5mm，上面稍凹，中间有1条较宽的白粉带，横截面扁平。雌雄同株。球果浆果状球形，熟时蓝黑色，顶部有3条浅沟，有白粉，通常有1-3粒种子。种子三棱状卵形。分布于黑龙江省大兴安岭山区及张广才岭大秃顶子高山地带。



中国地质调查局哈尔滨自然资源综合调查中心

森林资源调查项目编制



东北森林植物图鉴

(119)

红瑞山茱萸

*Cornus alba*



科属：山茱萸科 株木属

生境：海拔600-1700米针阔叶混交林



落叶灌木，高可达3m，树皮暗红色。枝血红色，无毛，初时通常被有蜡状白粉，髓部大，白色，皮孔明显，灰白色，散生。叶对生，卵形或宽椭圆形，长4-10cm，基部通常为圆形、广楔形或两边不等，先端渐尖、锐尖或凸尖，全缘，上面散生伏毛，下面灰白色，被伏毛；叶脉明显，5-6对，叶柄疏生毛。圆锥状聚伞花序顶生，花小，白色，花轴与花梗有密毛。核果长圆形，成熟时白色或稍带蓝紫色。分布于黑龙江省各山区。



中国地质调查局哈尔滨自然资源综合调查中心

森林资源调查项目编制

# 东北森林植物图鉴

(120)

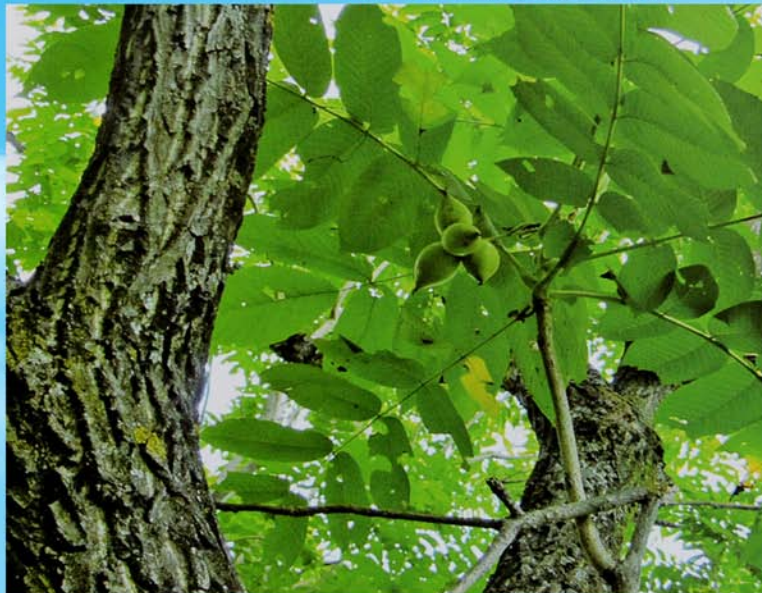
胡桃楸



*Juglans mandshurica*

科属：胡桃科 胡桃属

生境：生长于土质肥厚阔叶林中



落叶乔木，高达20m。树冠阔卵形，树皮灰色或暗灰色，光滑浅裂。小枝淡灰色具腺状细柔毛，皮孔隆起，髓心片状，叶痕猴脸形。侧芽较顶芽小，均被黄褐色毛。奇数羽状复叶可达80cm，边缘细锯齿，背面密生短柔毛。花单性同株，雄花柔荑花序，腋生，下垂，先叶开放，雌花序短总状，顶生，直立，与叶同时开放；花轴密生短柔毛；柱头2裂，暗红色。假核果卵形，外果皮绿色，有褐色腺毛，果核表面有8条纵棱，棱间有不规则皱折及凹穴，暗褐色，种子脑状，有黄褐色薄皮。分布于黑龙江省东部山区。



中国地质调查局哈尔滨自然资源综合调查中心

森林资源调查项目编制

东北  
森林  
植物  
图鉴

(121)

棚寄生(冬青)

*Tiscumcoloratum*



科属：冬青科 冬青属

生境：海拔500-1000米常绿阔叶林



半寄生的常绿小灌木。高约30-40(100cm)。枝圆柱形，二叉状或三叉状分枝，在分枝处有节，节处稍膨大，绿色。叶对生，生于枝顶，无柄，长圆状披针形或倒披针带肉质，先端钝，基部长楔形，全缘有光泽，具有3-5条直出主脉。花单性，雌雄异株，单生或簇生于枝端或分叉处，淡黄色。浆果球形，淡黄色或橙红色，半透明，有光泽，果皮内富有粘液。种子扁平、绿色。分布于黑龙江省东部山区。



中国地质调查局哈尔滨自然资源综合调查中心  
森林资源调查项目编制

# 东北森林植物图鉴

(122)

黄波萝



*Phellodendron amurense*

科属：芸香科 黄柏属

生境：湿润肥沃的棕色森林土上



落叶乔木，老树树皮木栓层较厚，柔软，为浅灰或灰褐色，有深纵沟，内皮鲜黄色。小枝棕褐色，无毛，有明显马蹄形大叶痕。奇数羽状复叶对生，卵状披针形，先端长渐尖，基部宽楔形，边缘微波状或具不明显锯齿，疏生缘毛，边缘凹处有黄色腺点，下面中仅沿脉有毛；叶柄短。花小，单性，雌雄异株，排成顶生聚伞状圆锥花序；花轴及花梗有毛，花瓣黄绿色。浆果状核果，球形，成熟为黑色，有特殊气味。分布于黑龙江省东部山地。



中国地质调查局哈尔滨自然资源综合调查中心  
森林资源调查项目编制

东北  
森林  
植物  
图鉴

(123)

沙棘



*Hippophae rhamnoides*

科属：胡颓子科 沙棘属

生境：海拔800-3600米温带地区



落叶灌木或乔木，高约1-5m。棘刺较多，粗壮，顶生或侧生；嫩枝褐绿色，密被银白色而带褐色鳞片或有时具白色星状毛，老枝灰黑色，粗糙；芽大，金黄色或锈色。单叶通常近对生；叶柄极短；叶片纸质，狭披针形或长圆状披针形，长3-8cm，宽约1cm，两端钝形或基部近圆形，上面绿色，初被白色盾形毛或星状毛，下面银白色或白色，被鳞片。花黄色，花瓣4瓣，花芯淡绿色，花苞球状，嫩绿色；果实圆球形，橙黄色或橘红色。花期4-5月，果期9-10月。黑龙江省栽培。



中国地质调查局哈尔滨自然资源综合调查中心  
森林资源调查项目编制

东北  
森林  
植物  
图鉴

(124)

五味子



*Schisandra chinensis*

科属：五味子科 五味子属

生境：海拔1200-1700米的沟谷



落叶木质藤本，长可达8m，全株无毛。幼枝红褐色，老枝灰褐色，稍有棱。密布圆形凸出皮孔，内皮黄绿色，分枝少。叶在长枝上互生，在短枝上簇生；叶片倒卵形至椭圆形，先端急尖或渐尖，基部楔形，边缘具疏的腺齿，近基部全缘。花单性，雌雄同株或异株；雄花多生于枝条的基部或下部，雌花生于中上部，单生或2-4簇生于叶腋；聚合果2-8cm；浆果球形，红色，肉质，外果皮具腺点。种子肾形。分布于黑龙江省各山区。



中国地质调查局哈尔滨自然资源综合调查中心

森林资源调查项目编制

东北森林植物图鉴

(125)

叶底珠



*Securinega suffruticosa*

科属：叶下珠科 叶下珠属

生境：海拔200-1000米的山地灌木丛



灌木，高1-2m。常丛生，多分枝，直立。叶互生，椭圆形、长圆形或倒卵状椭圆形，边缘稍有波状齿或全缘，有短柄，托叶小，长约1mm。花单性，雌雄异株，花小，淡黄色；萼片5，无花瓣；雄花多朵簇生于叶腋，具短梗；雌花单生或2-3朵簇生，花梗较长。蒴果三棱状扁球形，为红褐色，成熟后3裂，内含6枚种子，果轴和萼片宿存。种子半圆形，褐色，有3棱。分布于黑龙江省东南部山地。



中国地质调查局哈尔滨自然资源综合调查中心  
森林资源调查项目编制