

# 东北草地植物图鉴

(1)

问荆



*Equisetum arvense* L.

科属：木贼科 木贼属

生境：潮湿的草地、沟渠旁、草甸



中小型蕨类。根茎斜升、直立和横走，黑棕色，节和根茎生黄棕色长毛或无毛。地上枝当年枯萎。枝二型。能育枝春季萌发，黄棕色，无轮茎分枝，脊不明显，有密纵沟；鞘筒栗棕色或淡黄色，鞘齿 9-12，栗棕色，窄三角形，鞘背上部有 1 浅纵沟，孢子散后能育枝枯萎。不育枝后萌发；鞘齿三角形，5-6 枚，中间黑棕色，边缘膜质，淡棕色，宿存。侧枝柔软纤细，扁平状，有 3-4 条窄而高的脊，脊背部有横纹。孢子囊棒圆柱形。



中国地质调查局哈尔滨自然资源综合调查中心  
草资源调查项目编制

# 东北草地植物图鉴

(2)



## 木贼

*Equisetum hyemale* L.

科属：木贼科 木贼属

生境：河岸湿地、溪边、杂草地



大型蕨类。根茎横走或直立，黑棕色，节和根有黄棕色长毛。地上枝多年生。枝一型，高达1米或更多，绿色，不分枝或基部有少数直立侧枝。地上枝有脊16~22，脊背部弧形或近方形，有小瘤2行；鞘筒长0.7~1厘米，黑棕色或顶部及基部各有一圈或顶部有一圈黑棕色，鞘齿先端淡棕色，膜质，芒状，早落，下部黑棕色，薄革质，基部背面有4纵棱，宿存或向鞘筒早落。孢子囊穗卵，顶端有小尖突，无柄。



中国地质调查局哈尔滨自然资源综合调查中心  
草资源调查项目编制

# 东北草地植物图鉴

(3)



花期：6~9月

菖蒲

*Acorus calamus* L.



科属：菖蒲科 菖蒲属

生境：水边、沼泽湿地或湖泊浮岛上



多年生草本。根茎横走，稍扁，分枝，黄褐色，芳香。叶基生，基部两侧膜质叶鞘宽4~5毫米，向上渐窄，脱落；叶片剑状线形，基部对褶，中部以上渐窄，草质，绿色，光亮，两面中肋隆起，侧脉3~5对，平行，纤弱，伸至叶尖。花序梗二棱形；叶状佛焰苞剑状线形；肉穗花序斜上或近直立，圆柱形。花黄绿色，花被片长约2.5毫米，宽约1毫米；花丝长2.5毫米。浆果长圆形，成熟时红色。



中国地质调查局哈尔滨自然资源综合调查中心  
草资源调查项目编制

# 东北草地植物图鉴

(4)



半夏

*Pinellia ternata* (Thunb.) Breit.



科属：天南星科 半夏属

生境：草坡、荒地、玉米地、田地

花期：5-7月



块茎圆球形。幼叶卵状心形或戟形，全缘，长2-3厘米，老叶叶3全裂，裂片绿色，长圆状椭圆形或披针形，侧裂片稍短，全缘或具不明显浅波状圆齿；叶柄长15-20厘米，基部具鞘，鞘内、鞘部以上或叶片基部有径3-5毫米的珠芽。佛焰苞绿或绿白色，管部窄圆柱形，长1.5-2厘米，檐部长圆形，绿色，有时边缘青紫色；雌肉穗花序长2厘米；附属器绿至青紫色，直立，有时弯曲。浆果卵圆形，黄绿色，花柱宿存。



中国地质调查局哈尔滨自然资源综合调查中心  
草资源调查项目编制

# 东北 草地 植物 图鉴

(5)



花期：5-10月

泽泻



*Alisma plantago-aquatica* L.

科属：泽泻科 泽泻属

生境：湖泊、河湾、溪流、水塘



多年生水生或沼生草本。叶通常多数；沉水叶条形或披针形；挺水叶宽披针形、椭圆形至卵形，先端渐尖，稀急尖，基部宽楔形、浅心形，叶脉通常5条。花两性；外轮花被片广卵形，通常具7脉，边缘膜质，内轮花被片近圆形，远大于外轮，边缘具不规则粗齿，白色，粉红色或浅紫色；心皮17-23枚，排列整齐，花柱直立，长于心皮，柱头短，椭圆形，黄色，或淡绿色；花托平凸，近圆形。瘦果椭圆形。种子紫褐色，具凸起。



中国地质调查局哈尔滨自然资源综合调查中心  
草资源调查项目编制

东北  
草地  
植物  
图鉴  
(6)



野韭

*Allium ramosum* L.

科属：石蒜科 葱属

生境：阳坡草地



花期：6-9月



叶三棱状线形，中空，背面具纵棱；花中脉常淡红色。



中国地质调查局哈尔滨自然资源综合调查中心  
草资源调查项目编制

# 东北 草地 植物 图鉴

(7)



花期：5-8月

麦冬



*Ophiopogon japonicus* (L. F.) Ker-Gawl.

科属：天门冬科 沿阶草属

生境：山坡阴湿地、林下或溪边



根较粗，中间或近末端具椭圆形或纺锤形小块根；地下走茎细长，径1-2毫米。茎很短。叶基生成丛，禾叶状。花葶长6-15(-27)厘米；总状花序长2-5厘米，具几朵至10余花，花单生或成对生于苞片腋内，苞片披针形。花梗长3-4毫米，关节生于中部以上或近中部；花被片常稍下垂不开展，披针形，白或淡紫色；花药三角状披针形；花柱长约4毫米，宽约1毫米，基部宽，向上渐窄。种子球形。



中国地质调查局哈尔滨自然资源综合调查中心  
草资源调查项目编制

东北  
草地  
植物  
图鉴  
(8)



香蒲

*Typha orientalis* Presl

科属：香蒲科 香蒲属

生境：湖泊、池塘、沟渠、沼泽



花期：5-8月



多年生水生或沼生草本。根状茎乳白色。地上茎粗壮，向上渐细。叶片条形，光滑无毛，上部扁平，下部腹面微凹，背面逐渐隆起呈凸形，横切面呈半圆形，细胞间隙大，海绵状；叶鞘抱茎。雌雄花序紧密连接；雄花序长2.7-9.2厘米，花序轴具白色弯曲柔毛，自基部向上具1-3枚叶状苞片，花后脱落。小坚果椭圆形至长椭圆形；果皮具长形褐色斑点。种子褐色，微弯。



中国地质调查局哈尔滨自然资源综合调查中心  
草资源调查项目编制



# 东北草地植物图鉴

(9)



花期：4-7月

## 灯心草

*Juncus effusus* L.



科属：灯心草科 灯心草属

生境：河边、池旁、水沟、草地



多年生草本；根状茎粗壮横走，具黄褐色稍粗的须根。茎丛生，直立，圆柱型，淡绿色，具纵条纹，茎内充满白色的髓心。叶全部为低出叶，呈鞘状或鳞片状，包围在茎的基部，基部红褐至黑褐色；叶片退化为刺芒状。聚伞花序假侧生，含多花，排列紧密或疏散；总苞片圆柱形，生于顶端，似茎的延伸，直立，长5~28厘米，顶端尖锐；小苞片2枚，宽卵形，膜质，顶端尖；花淡绿色；花被片线状披针形。种子卵状长圆形，黄褐色。



中国地质调查局哈尔滨自然资源综合调查中心  
草资源调查项目编制

东北  
草地  
植物  
图鉴

(10)



荆三棱

*Bolboschoenus yagara*

(Ohwi) Y. C. Yang & M. Zhan

科属：莎草科 三棱草属

生境：湖、河浅水中



花期：5-7月



根状茎粗长，匍匐状，顶生球状块茎，块茎生匍匐根状茎。秆高0.7-1.5米，锐三棱形，平滑，基部膨大，具秆生叶。叶线形；苞片叶状，3-4枚，长于花序。长侧枝聚平花序具3-8辐射枝，辐射枝长达7厘米；每辐射枝具1-4小穗。小穗卵形或长圆形，锈褐色，多花。鳞片密覆瓦状，膜质，长圆形，长约7毫米，外被短柔毛，具中肋；雄蕊3，花药线形，长约4毫米。



中国地质调查局哈尔滨自然资源综合调查中心  
草资源调查项目编制

# 东北 草地 植物 图鉴

(11)



花期：5-7月

## 直穗薹草

*Carex orthostachys* C. A. Mey



科属：莎草科 薹草属

生境：沼泽地、河边、河边潮湿处



根状茎具长的地下匍匐枝。秆疏丛生，锐三棱形，较粗壮，平滑或上部微粗糙，基部具红褐色无叶片的鞘，老叶鞘常撕裂成纤维状或网状。叶短于秆，平张，边缘稍外卷，叶背面无毛，具小横隔脉，具鞘，下面的鞘较长。苞片叶状，稍长或近等长于花序，具短鞘。雄小穗基部的苞片呈刚毛状，常短于小穗。小穗 5-7 个，上部的间距短，最下面的小穗较远离。小坚果疏松地包于果囊内，椭圆状倒卵形，三棱形。



中国地质调查局哈尔滨自然资源综合调查中心  
草资源调查项目编制

# 东北草地植物图鉴

(12)



## 湿薹草

*Carex humida* Y. L. Chang et Y. L. Yan

科属：莎草科 薹草属

生境：沼泽地、沟谷等水边湿地。



花期：6-7月



根状茎具长的地下匍匐茎。秆密丛生，钝三棱形，下部平滑，上部稍粗糙，基部具红褐色无叶片的鞘，老叶鞘常细裂呈网状。叶短于秆，边缘稍外卷，具小横隔脉，无毛或疏被柔毛，具较长的叶鞘，上部的叶鞘有的被疏柔毛。苞片叶状。果囊斜展，稍长于鳞片，卵形，平凸状，薄革质，淡绿色或黄绿色，具多条脉，无毛，基部近圆形，具短柄，顶端渐狭为中等长的喙，喙口深裂为两齿。小坚果疏松地包于果囊内，倒卵形，双凸状。



中国地质调查局哈尔滨自然资源综合调查中心  
草资源调查项目编制

# 东北草地植物图鉴

(13)



花期：5-7月

胀囊薹草

*Carex vesicaria* L.



科属：莎草科 薹草属

生境：河边、湖边、沼泽或草甸



根状茎具分枝地下匍匐茎。秆稍细，锐三棱形，较坚挺，上部粗糙，基部具红褐色无叶片的鞘，老叶鞘裂成网状纤维；苞片叶状，长于小穗，雄小穗基部苞片芒状，短于小穗，最下部的苞片有时具短苞鞘，余苞片无苞鞘。小穗4-6，间距较长；上端2-3雄小穗，间距短，线状圆柱形。小坚果很松包果囊中，倒卵形，三棱状，具短柄；花柱细长，常扭曲，基部不增粗，柱头3，较短。



中国地质调查局哈尔滨自然资源综合调查中心  
草资源调查项目编制

# 东北草地植物图鉴

(14)



## 寸草

*Carex duriuscula* C. A. Mey.



科属：莎草科 薹草属

生境：草原、山坡、路边或河岸湿地

花期：4-6月



根状茎细长、匍匐。秆高5-20厘米，纤细，平滑，基部叶鞘灰褐色，裂成纤维状。叶短于秆，宽1-1.5毫米，内卷成针状，边缘稍粗糙；苞片鳞片状。穗状花序卵形或球形；小穗3-6，卵形，密生，雄雌顺序，少花。果囊宽椭圆形或宽卵形，平凸状，革质，锈色或黄褐色，成熟时稍有光泽，多脉，基部有海绵状组织，柄相短，喙短，喙缘稍粗糙，喙口白色膜质，斜截。小坚果稍疏松包果囊中，近圆形或宽椭圆形；花柱基部膨大，柱头2。



中国地质调查局哈尔滨自然资源综合调查中心

草资源调查项目编制

东北  
草地  
植物  
图鉴

(15)



花期：4-11月

牛毛毡



*Eleocharis yokoscensis*

(Franchet & Savatier) Tang & F. T. Wang

科属：莎草科 薹草属

生境：池塘边、水田中或潮湿处



匍匐根状茎细。秆密丛生，高2-12厘米，细如毛发。叶鳞片状。小穗卵形，淡紫色，具几朵花，基部1鳞片无花，抱小穗基部一周，上部的鳞片螺旋状排列，下部的近2列，卵形，长约3.5毫米，膜质，中间微绿色，两侧紫色，边缘无色，中脉明显，下位刚毛3-4，长为小坚果约2倍，具剑刺；柱头3。小坚果窄长圆形，钝圆三棱状，无明显棱，微黄白色，具横矩形网纹，顶端缢缩，无颈状环。



中国地质调查局哈尔滨自然资源综合调查中心  
草资源调查项目编制

# 东北草地植物图鉴

(16)



## 羊胡子草

*Eriophorum scheuchzeri* Hoppe

科属：莎草科 羊胡子草属

生境：湿润草地



花期：6-7月



多年生草本植物，高约15-40厘米。其种子成熟后分裂出状如棉絮的白色细丝，可以随风飞散，以利于传播种子。叶鲜绿，茎仅于近基部具叶；小穗有两性花极多数，数个排成伞房花序或为复伞形花序；鳞片覆瓦状排列于小穗轴的周围；下位毛状体分裂为多数、白色的细丝，状如绵絮，结果时伸出鳞片外甚长，能随风飞散，故极易识别。



中国地质调查局哈尔滨自然资源综合调查中心  
草资源调查项目编制



# 东北 草地 植物 图鉴

(17)



花期：6-9月

三棱水葱

*Schoenoplectus triquetrus* (Linnaeus) Palla



科属：莎草科 水葱属

生境：水沟、水塘、山溪边或沼泽地



匍匐根状茎细长，径1-5毫米，干时红棕色。秆散生，粗壮。叶片扁平；苞片1，为秆的延长，三棱形。简单侧枝聚伞花序假侧生，辐射枝1-8，三棱形，棱粗糙，长达5厘米，每辐射枝顶端簇生1-8小穗。小穗卵形或长圆形，密生小花。鳞片长圆形、椭圆形或宽卵形，先端微凹或圆，膜质，黄棕色，具中肋，先端短尖，边缘疏生缘毛。小坚果倒卵形，平凸状，长2-3毫米，成熟时褐色。



中国地质调查局哈尔滨自然资源综合调查中心  
草资源调查项目编制

# 东北草地植物图鉴

(18)



## 蔺草

*Beckmannia syzigachne* (Steud.) Fern.

科属：禾本科 蔺草属

生境：亚高山草甸、半沼泽、河漫滩



花期：4-10月



秆丛生，高15-90厘米，1-4节。叶鞘无毛，多长于节间，叶舌长3-8毫米，膜质；叶片长5-20厘米，宽0.3-1厘米。圆锥花序长10-30厘米；分枝稀疏，直立或斜升。小穗灰绿色，具1小花，长约3毫米；颖背部灰绿色，具淡色横纹。外稃常具伸出颖外之短尖头；花药黄色，长约1毫米。颖果黄褐色，长圆形，长约1.5毫米，顶端具丛生毛。



中国地质调查局哈尔滨自然资源综合调查中心  
草资源调查项目编制

东北  
草地  
植物  
图鉴

(19)



花期：5-9月

拂子茅

*Calamagrostis epigeios* (L.) Roth



科属：禾本科 拂子茅属

生境：潮湿处及河岸沟渠旁



与原变种的主要区别为，圆锥花序更紧缩而密集，几无间断。



中国地质调查局哈尔滨自然资源综合调查中心  
草资源调查项目编制

# 东北草地植物图鉴

(20)



## 虎尾草

*Chloris virgata* Sw.

科属：禾本科 虎尾草属

生境：路旁荒野、河岸沙地、土壤



花期：6-10月



一年生。秆无毛，直立或基部膝曲。叶鞘松散包秆，无毛，叶舌无毛或具纤毛；叶线形，两面无毛或边缘及上面粗糙。秆顶穗状花序。小穗成熟后紫色，无柄；颖膜质。第一小花两性，倒卵状披针形，外稃纸质，先端尖或2微裂，芒自顶端稍下方伸出；内稃膜质，稍短于外稃，脊被微毛；第二小花不孕，长楔形，先端平截或微凹，芒长4-8毫米，自背上部一侧伸出。颖果淡黄色，纺锤形，无毛而半透明。



中国地质调查局哈尔滨自然资源综合调查中心  
草资源调查项目编制

# 东北草地植物图鉴

(21)



花期：7-10月

## 多叶隐子草

*Cleistogenes polyphylla* Keng



科属：禾本科 隐子草属

生境：干燥山坡、沟岸、灌丛



多年生草本。秆直立，丛生，粗壮，高15-40厘米，径1-2.5毫米，具多节，干后叶片常自鞘口处脱落，秆上部左右弯曲，与鞘口近于叉状分离。叶鞘多少具疣毛，层层包裹直达花序基部。叶舌截平，具短纤毛；叶片披针形至线状披针形，多直立上升，扁平或内卷，坚硬。花序狭窄，基部常为叶鞘所包；小穗绿色或带紫色，含3-7小花；颖披针形或长圆形；花药长约2毫米。



中国地质调查局哈尔滨自然资源综合调查中心  
草资源调查项目编制

# 东北草地植物图鉴

(22)



## 大叶章

*Deyeuxia purpurea* (Trinius) Kunth



花期：7-8月

科属：禾本科 野青茅属

生境：山坡草地、林间草地、路旁



多年生草本，具横走根状茎。秆直立，平滑无毛，高90-150厘米，径1-4毫米，通常具分枝。叶鞘多短于节间，平滑无毛；叶舌长圆形，先端钝或易破碎。圆锥花序疏松开展，近于金字塔形，分枝细弱，粗糙，开展或上升，中部以下常裸露；小穗黄绿色带紫色或成熟之后呈黄褐色；颖片披针形，先端尖或渐尖，质薄，边缘呈膜质，两颖近等长或第二颖稍短，具1脉，第二颖具3脉，中脉具短纤毛；外稃膜质。



中国地质调查局哈尔滨自然资源综合调查中心  
草资源调查项目编制

# 东北草地植物图鉴

(23)



花期：6-9月

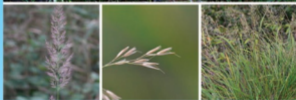
## 野青茅



*Deyeuxia pyramidalis* (Host) Veldkamp

科属：禾本科 野青茅属

生境：山坡草地、林缘、灌丛山谷溪旁



多年生，具根状茎。秆纤细，高20-30厘米。叶舌微小，顶端平截；叶片扁平，长约5厘米。圆锥花序开展，长约5厘米；小穗含1小花，长约3.5毫米；颖片披针形，先端锐尖，两颖近等长，第一颖具1脉，第二颖具3脉；外稃近等长于颖，披针形，顶端具3齿裂，具3脉，中脉延伸成芒，基盘两侧的柔毛长为外稃的1/2；内稃具2龙骨突起，顶端3齿裂，延伸小穗轴长约1.5毫米，具毛，鳞被先端尖锐，长约1毫米。



中国地质调查局哈尔滨自然资源综合调查中心  
草资源调查项目编制

东北  
草地  
植物  
图鉴

(24)



柯孟披碱草

*Elymus kamoji* (Ohwi) S. L. Chen

科属：禾本科 披碱草属

生境：山坡和湿润草地



花期：6-7月



秆直立或基部倾斜。叶鞘外侧边缘常具纤毛；叶片扁平。穗状花序弯曲或下垂；小穗绿色或带紫色，含3-10小花；颖卵状披针形至长圆状披针形，先端锐尖至具短芒，边缘为宽膜质；外稃披针形，具有较宽的膜质边缘，背部以及基盘近于无毛或仅基盘两侧具有极微小的短毛，上部具明显的5脉，脉上稍粗糙，先端延伸成芒，芒粗糙，劲直或上部稍有曲折；内稃约与外稃等长，先端钝头，脊显著具翼，翼缘具有细小纤毛。



中国地质调查局哈尔滨自然资源综合调查中心  
草资源调查项目编制



# 东北草地植物图鉴

(25)



花期：5-11月

稗



*Echinochloa crus-galli* (L.) P. Beauv.

科属：禾本科 稗属

生境：沼泽地、沟边及水稻田中。



一年生草本。秆光滑无毛，基部倾斜或膝曲。叶鞘疏松裹秆，平滑无毛，下部者长于而上部者短于节间；叶舌缺；叶片扁平，线形。圆锥花序直立，近尖塔形；主轴具棱，粗糙或具疣基长刺毛；分枝斜上举或贴向主轴，有时再分小枝；穗轴粗糙或生疣基长刺毛；小穗卵形，脉上密被疣基刺毛，具短柄或近无柄，密集在穗轴的一侧。



中国地质调查局哈尔滨自然资源综合调查中心  
草资源调查项目编制

# 东北 草地 植物 图鉴

(26)



花期：4-7月

山胡萝卜 蛇床

*Cnidium monnieri* (L.) Cuss.



科属：伞形科 蛇床属

生境：田边、路边、草地及河边湿地



一年生草本，高达60厘米。茎单生，多分枝。下部叶具短柄，叶鞘宽短，边缘膜质，上部叶柄鞘状；叶卵形或三角状卵形，二至三回羽裂，裂片线形或线状披针形，全缘或浅裂。复伞形花序径2-3厘米，总苞片6-10，线形，长约5毫米，边缘具细睫毛；伞幅8-20，小总苞片多数，线形，边缘具细睫毛；伞形花序有15-20花。花瓣白色；花柱基垫状，花柱稍弯曲。果长圆形，径1-2毫米，横剖面近五边形，5棱均成宽翅。



中国地质调查局哈尔滨自然资源综合调查中心  
草资源调查项目编制

# 东北草地植物图鉴

(27)



花期：7-9月

披碱草

*Elymus dahuricus* Turcz.



科属：禾本科 披碱草属

生境：山坡草地



秆疏丛，直立，基部膝曲。叶鞘无毛；叶平展，稀内卷，上面粗糙，下面光滑。穗状花序较紧密，直立；穗轴边缘具小纤毛。中部各节具2小穗，近顶端和基部各节具1小穗。小穗绿后草黄色，具3-5小花；颖披针形或线状披针形，3-5脉，脉粗糙，先端芒长达5毫米。外稃披针形，两面密被短小糙毛，上部具5脉，粗糙外展，第一外稃长约9毫米；内稃与外稃近等长，先端平截，脊具纤毛，脊间疏被短毛。



中国地质调查局哈尔滨自然资源综合调查中心  
草资源调查项目编制

# 东北草地植物图鉴

(28)



## 画眉草

*Eragrostis pilosa* (L.) Beauv.

科属：禾本科 画眉草属

生境：荒芜田野或草地



花期：8-11月



一年生。秆高15-60厘米，4节。叶鞘扁，疏散包茎，鞘缘近膜质，鞘口有长柔毛，叶舌为一圈纤毛，长约0.5毫米；叶无毛，线形扁平或卷缩。圆锥花序开展或紧缩，长10-25厘米，宽2-10厘米；分枝单生、簇生或轮生，上半，腋间有长柔毛。小穗长0.3-1厘米，宽1-1.5毫米，有4-14小花；颖膜质，披针形，第一颖长约1毫米，无脉，第二颖长约1.5毫米，1脉。颖果长圆形，长约0.8毫米。



中国地质调查局哈尔滨自然资源综合调查中心  
草资源调查项目编制

东北草地植物图鉴

(29)



花期：3-6月

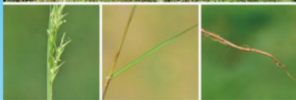
甜茅



*Glyceria acutiflora* subsp. *japonica*  
(Steud.) T.Koyama et Kawano

科属：禾本科 甜茅属

生境：农田、小溪及水沟



多年生。秆质地柔软，光滑，压扁，常单生，直立，基部常横卧并于节处生根。叶鞘闭合达中部或中部以上，通常长于节间，光滑；叶舌透明膜质；叶片柔软质薄，扁平。圆锥花序退化几呈总状，狭窄；颖质薄，边缘膜质。长圆形至披针形，具1脉；外稃草质，顶端狭窄，膜质，具7脉，点状粗糙，第一外稃长7-9毫米；内稃较长于外稃，顶端2裂，背部弯曲略呈弓形，脊具狭翼，翼缘粗糙。颖果长圆形，具腹沟。



中国地质调查局哈尔滨自然资源综合调查中心  
草资源调查项目编制

# 东北草地植物图鉴

(30)



## 牛鞭草

*Hemarthria sibirica* (Gandoger) Ohwi

科属：禾本科 牛鞭草属

生境：田地、水沟、河滩等湿润处



花期：6~11月



多年生草本，有长而横走的根茎。秆直立部分可高达1米，直径约3毫米，一侧有槽。叶片线形，两面无毛。总状花序单生或簇生。无柄小穗卵状披针形，第一颖革质，等长于小穗，背面扁平，两侧具脊，先端尖或长渐尖；第二颖厚纸质，贴生于总状花序轴凹穴中，但其先端游离；第一小花仅存膜质外稃；第二小花两性。有柄小穗长约8毫米，有时更长；第二颖完全游离于总状花序轴。



中国地质调查局哈尔滨自然资源综合调查中心  
草资源调查项目编制

# 东北草地植物图鉴

(31)



花期：5-9月

洽草



*Koeleria macrantha* (Ledebour) Schultes

科属：禾本科 洽草属

生境：山坡、草地或路旁



与原变种区别在于：圆锥花序长且较宽，长达13厘米，宽达2.5厘米，分枝较长，长1-3厘米；小穗大，长5-7毫米，常含4小花；第一颖长3.2-4毫米，第二颖长4-5.5毫米；第一外稃长4.5-5.5毫米；内稃长约4毫米；花药长2-2.3毫米。



中国地质调查局哈尔滨自然资源综合调查中心  
草资源调查项目编制

# 东北草地植物图鉴

(32)



## 羊草

*Leymus chinensis* (Trin.) Tzevl.



科属：禾本科 赖草属

生境：平原、丘陵、盐渍低地、草原

花期：6-8月



须根具沙套。秆疏丛生或单生，无毛，具4-5节。叶鞘无毛；叶平展或内卷，上面粗糙或被柔毛，下面无毛。穗状花序直；穗轴边缘具微纤毛。小穗粉绿色，熟后黄色，2枚生于穗轴每节，具5-10小花；小穗轴节间长1-1.5毫米，无毛；颖锥状。外稃披针形，无毛，5脉，边缘窄膜质，先端渐尖或具芒状尖头，基盘无毛，第一外稃长8-9毫米；内稃与外稃近等长，先端微2裂，脊上半部具微纤毛或近无毛；花药长3-4毫米。



中国地质调查局哈尔滨自然资源综合调查中心

草资源调查项目编制



# 东北 草地 植物 图鉴

(33)



花期：7-11月

芦苇



*Phragmites australis* (Cav.) Trin. ex Steud.

科属：禾本科 芦苇属

生境：江河湖泽、池塘沟渠沿岸



多年生草本。秆高1-3米，具20多节，最长节间位于下部第4-6节，节下被蜡粉。叶鞘下部者短于上部者，长于节间；叶舌边缘密生一圈长约1毫米纤毛，两侧缘毛长3-5毫米，易脱落；叶片长30厘米，宽2厘米。圆锥花序，分枝多数，着生稠密下垂的小穗。颖具3脉，第一颖长4毫米；第二颖长约7毫米。颖果长约1.5毫米。



中国地质调查局哈尔滨自然资源综合调查中心  
草资源调查项目编制

# 东北草地植物图鉴

(34)



## 早熟禾

*Poa annua* L.



科属：禾本科 早熟禾属

生境：平原、丘陵路旁草地、田野水沟

花期：4-5月



一年生或冬性禾草。秆高6-30厘米，全株无毛。叶鞘稍扁，中部以下闭合；叶舌长1-3(-5)毫米，圆头；叶片扁平或对折，柔软，常有横脉纹，先端骤尖呈船形。圆锥花序宽卵形，开展；分枝1-3，平滑。小穗卵形，具3-5小花，绿色；颖薄。外稃卵圆形，先端与边缘宽膜质，5脉，脊与边缘下部具柔毛，间脉近基部有柔毛，基盘无绵毛；内稃与外稃近等长，两脊密生丝状毛；花药黄色。颖果纺锤形。



中国地质调查局哈尔滨自然资源综合调查中心  
草资源调查项目编制

# 东北草地植物图鉴

(35)



花期：6-8月

星星草



*Puccinellia tenuiflora* (Turcz.) Scribn. et Merr.

科属：禾本科 碱茅属

生境：草原盐化湿地、固定沙滩或沟旁



多年生。秆疏丛，高30-60厘米，3-4节，顶节位于下部1/3处。叶鞘短于节间，顶生者长5-10厘米，无毛；叶舌膜质，长约1毫米。圆锥花序长10-20厘米，疏散开展，主轴平滑；分枝2-3生于各节，下部裸露，细弱平展，微粗糙。小穗柄短而粗糙；小穗具2-4小花，长约3毫米，带紫色；小穗轴节间长约0.6毫米；颖较薄，边缘具纤毛状细齿裂，第一颖长约0.6毫米，1脉，第二颖长约1.2毫米，3脉。



中国地质调查局哈尔滨自然资源综合调查中心  
草资源调查项目编制

东北  
草地  
植物  
图鉴  
(36)



狗尾草

*Setaria viridis* (L.) Beauv.

科属：禾本科 狗尾草属

生境：荒野、道旁



花期：5-10月



一年生。根为须状，高大植株具支持根。秆直立或基部膝曲。叶片扁平，长三角状狭披针形或线状披针形，基部钝圆形，边缘粗糙。圆锥花序紧密呈圆柱状或基部稍疏离，直立或稍弯曲，主轴被较长柔毛；小穗2-5个簇生于主轴上，椭圆形，先端钝，铅绿色；第一颖卵形、宽卵形，长约小穗的1/3，先端钝或稍尖，具3脉；花柱基分离；叶上下表皮脉间均为微波纹或无波纹的、壁较薄的长细胞。



中国地质调查局哈尔滨自然资源综合调查中心  
草资源调查项目编制

# 东北 草地 植物 图鉴

(37)



花期：7-10月

## 大油芒

*Spodiopogon sibiricus* Trin.



科属：禾本科 大油芒属

生境：山坡、路旁林荫之下



多年生草本，具质地坚硬密被鳞片之长根状茎。秆直立，通常单一；叶片线状披针形，顶端长渐尖，基部渐狭，中脉粗壮隆起，两面贴生柔毛或基部被疣基柔毛。圆锥花序，主轴无毛，腋间生柔毛；分枝近轮生，下部裸露，上部单纯或具2小枝；总状花序，节具髯毛；第一颖草质，顶端尖或具2微齿，脉粗糙隆起，脉间被长柔毛，边缘内折膜质；第二颖与第一颖近等长。颖果长圆状披针形，棕栗色。



中国地质调查局哈尔滨自然资源综合调查中心  
草资源调查项目编制

# 东北草地植物图鉴

(38)



## 狼针草

*Stipa baicalensis* Roshev.

科属：禾本科 针茅属

生境：山坡草地或河谷灌丛下



花期：6-10月



秆丛生。叶鞘下部者常长于节间，平滑或粗涩；叶片纵卷成线形，基生叶上面被疏柔毛，下面平滑。圆锥花序基部常包于叶鞘内；分枝细弱，向上伸展。小穗灰绿或紫褐色；颖披针形，先端细丝状尾尖，3-5脉。外稃长1.1-1.4厘米，先端关节被毛，背部具成纵行短毛，基盘长约4毫米，密被柔毛，芒一回膝曲，无毛，边缘微粗糙，第一芒柱长3-5厘米，扭转，第二芒柱长1.5-2厘米，稍扭转，芒针长约10厘米，卷曲。

38



中国地质调查局哈尔滨自然资源综合调查中心  
草资源调查项目编制



花期：6月

二歧银莲花

*Anemone dichotoma* L.



科属：毛茛科 银莲花属

生境：丘陵、低山湿草地或林中



植株高达 60 厘米。基生叶 1，常无。花萼疏被短柔毛；聚伞花序二至三回二歧状分枝；苞片 2，无柄，扇形，长 3-6 厘米，宽 4.5-10 厘米，3 深裂，深裂片线状倒披针形或窄楔形，近顶部疏生齿，下面疏被柔毛；小总苞苞片似总状苞片。萼片 5，白或带粉红色，倒卵形，长 0.7-1.2 厘米；雄蕊多数；心皮约 30，无毛。瘦果扁平，椭圆形，长 5-7 毫米。



# 东北草地植物图鉴

(40)



## 茴茴蒜

*Ranunculus chinensis* Bunge

科属：毛茛科 毛茛属

生境：溪边、湿草地或草坡



花期：5-9月



多年生或1年生草本。茎高达50厘米，与叶柄被开展糙毛。基生叶数枚，为三出复叶，小叶具柄，顶生小叶菱形或宽菱形，3深裂，裂片菱状楔形，疏生齿，侧生小叶斜扇形，不等2深裂，两面被黏伏毛，叶柄长4-20厘米；茎生叶渐小。花序顶生，3至数花。花梗长0.5-2厘米；萼片5，反折，窄卵形，长3-5毫米；花瓣5，倒卵形，长5-6毫米；雄蕊多数。聚合果长圆形；瘦果扁，斜倒卵圆形。



中国地质调查局哈尔滨自然资源综合调查中心  
草资源调查项目编制



东北  
草地  
植物  
图鉴

(41)



花期：6-8月

蒙古黄耆

*Astragalus mongholicus* Bunge



科属：豆科 黄芪属

生境：向阳草地及山坡上



与模式变种的区别：植株矮小，小叶亦较小，长0.5-1厘米，宽3-5毫米，荚果无毛。



中国地质调查局哈尔滨自然资源综合调查中心  
草资源调查项目编制

# 东北草地植物图鉴

(42)



## 紫苜蓿

*Medicago sativa* L.

科属：豆科 苜蓿属

生境：田边、路旁、旷野、草原



花期：5-7月



多年生草本。茎直立、丛生以至平卧，四棱形，无毛或微被柔毛。羽状三出复叶；小叶长卵形、倒长卵形或线状卵形。花序总状或头状，具5-10花，花序梗比叶长；苞片线状锥形，比花梗长或等长。花梗长约2毫米；花冠淡黄、深蓝或暗紫色，花瓣均具长瓣柄，旗瓣长圆形，明显长于翼瓣和龙骨瓣，龙骨瓣稍短于翼瓣。荚果螺旋状，紧卷2-6圈，中央无孔或近无孔，脉纹细，不清晰，有10-20种子。种子卵圆形，平滑。



中国地质调查局哈尔滨自然资源综合调查中心  
草资源调查项目编制

# 东北草地植物图鉴

(43)



花期：5-9月

草木犀

*Melilotus officinalis* (L.) Pall.



科属：豆科 草木犀属

生境：山坡、河岸、路旁、砂质草地



二年生草本。茎直立，粗壮，多分枝，微被柔毛。羽状三出复叶；小叶倒卵形、宽卵形、倒披针形或线形，边缘具不整齐疏浅齿，上面无毛，粗糙，下面散生短柔毛。总状花序，腋生，花序轴在花期中显著伸展；苞片刺毛状；花冠黄色，旗瓣倒卵形，与翼瓣近等长，龙骨瓣稍短或三者均近等长雄蕊筒在花后常宿存包于果外。荚果卵圆形，顶端钝圆，具宿存花柱，具凹凸不平的横向细网纹，棕黑色，有1-2种子。种子卵圆形，平滑。



中国地质调查局哈尔滨自然资源综合调查中心  
草资源调查项目编制

东北草地植物图鉴

(44)



野豌豆 滇野豌豆

*Vicia sepium* L.

科属：豆科 野豌豆属

生境：山坡或林缘草丛



花期：6月



多年生草本，高0.3~1米；根茎匍匐。茎细弱，斜升或攀援，具棱，疏被柔毛。偶数羽状复叶，卷须发达；托叶半戟形，有2~4裂齿；小叶5~7对，长卵圆形或长圆披针形，先端钝或平截，微凹，有短尖头，基部圆，两面被疏柔毛，下面毛较密。总状花序；花冠红、紫或浅粉红色，稀白色，旗瓣近提琴形，先端凹，翼瓣短于旗瓣，龙骨瓣内弯，短于翼瓣。荚果扁，长圆形，成熟时亮黑色，顶端具喙，微弯。



中国地质调查局哈尔滨自然资源综合调查中心  
草资源调查项目编制

# 东北草地植物图鉴

(45)



花期：7-9月

合叶子 蚊子草

*Filipendula palmata* (Pall.) Maxim.



科属：蔷薇科 蚊子草属

生境：山麓、沟谷、草地、河岸、林缘



多年生草本。茎有棱，叶为羽状复叶，有小叶2对，顶生小叶特别大，5~9掌状深裂，裂片披针形至菱状披针形，顶端渐狭或三角状渐尖，边缘常有小裂片和尖锐重锯齿，上面绿色无毛，下面密被白色绒毛，侧生小叶较小；托叶大，草质，绿色，半心形，边缘有尖锐锯齿。顶生圆锥花序，花梗疏被短柔毛，以后脱落无毛；花小而多；萼片卵形，外面无毛；花瓣白色，倒卵形，有长爪。瘦果半月形，直立，有短柄。



中国地质调查局哈尔滨自然资源综合调查中心  
草资源调查项目编制

# 东北 草地 植物 图鉴

(46)



蕨麻 莲花菜

*Potentilla anserina* L.

科属：蔷薇科 委陵菜属

生境：河岸、路边、山坡草地或草甸



花期：4-9月



多年生草本。根的下部长成纺锤形或椭圆形块根。茎匍匐，在节处生根。基生叶为间断羽状复叶，有小叶6-11对，最上面一对小叶基部下延与叶轴汇合，基部小叶渐小呈附片状；小叶椭圆形，倒卵椭圆形或长椭圆形，上面被疏柔毛或脱落几无毛，下面密被紧贴银白色绢毛，茎生叶与基生叶相似。单花腋生；萼片三角卵形，副萼片椭圆形或椭圆披针形，常2-3裂稀不裂，与副萼片近等长或稍短；花瓣黄色。



中国地质调查局哈尔滨自然资源综合调查中心  
草资源调查项目编制

# 东北草地植物图鉴

(47)



花期：7-10月

山枣子 地榆

*Sanguisorba officinalis* L.



科属：蔷薇科 地榆属

生境：草原、草甸、山坡草地、灌丛中



多年生草本。茎有棱。基生叶为羽状复叶，小叶4-6对；小叶有短柄，卵形或长圆状卵形，先端圆钝稀急尖，基部心形或浅心形，有粗大圆钝稀急尖锯齿；茎生叶小叶有短柄或几无柄；基生叶托叶膜质，褐色，茎生叶托叶草质，半卵形，有尖锐锯齿。穗状花序椭圆形或圆柱形，直立，从花序顶端向下开放。苞片膜质，披针形，比萼片短或近等长；子房无毛或基部微被毛，柱头盘形，具流苏状乳头。瘦果包藏宿存萼筒内，有4棱。



中国地质调查局哈尔滨自然资源综合调查中心  
草资源调查项目编制

东北  
草地  
植物  
图鉴

(48)



小白花地榆

*Sanguisorba tenuifolia* var. *alba*

Trautv. et Mey.

科属：蔷薇科 地榆属

生境：湿地、草甸、林缘或林下



花期：7-9月



花白色，花丝比萼片长1-2倍。



中国地质调查局哈尔滨自然资源综合调查中心  
草资源调查项目编制



# 东北 草地植物 图鉴

(49)



花期：6-8月

马尿渡 绣线菊  
*Spiraea salicifolia* L.



科属：蔷薇科 绣线菊属

生境：河流沿岸、空旷地、湿草原



直立灌木，高达2米。嫩枝被柔毛，老时脱落。冬芽有数枚褐色外露鳞片，疏被柔毛。叶长圆状披针形或披针形，先端急尖或渐尖，基部楔形，密生锐锯齿或重锯齿；叶柄长1-4毫米。长圆形。花梗长4-7毫米；苞片披针形至线状披针形；萼筒钟状，萼片三角形；花瓣卵形；雄蕊50，长于花瓣约2倍；花盘环形，裂片呈细圆锯齿状；子房有疏柔毛，花柱短于雄蕊。蓇葖果直立，无毛，沿腹缝有柔毛，宿存花柱顶生。



中国地质调查局哈尔滨自然资源综合调查中心  
草资源调查项目编制

# 东北 草地 植物 图鉴

(50)



## 荨麻

*Urtica fissa* E. Pritz.



科属：荨麻科 荨麻属

生境：山坡、路旁或住宅旁半荫湿处

花期：8-10月



多年生草本，有横走的根状茎。茎自基部多出，四棱形，密生刺毛和被微柔毛，分枝少。叶近膜质，宽卵形、椭圆形、五角形或近圆形轮廓，先端渐尖或锐尖，基部截形或心形。雌雄同株，雌花序生上部叶腋，雄的生下部叶腋，稀雌雄异株；花序圆锥状。雄花具短梗；花被片4，在中下部合生，裂片常矩圆状卵形，外面疏生微柔毛；退化雌蕊碗状，无柄，常白色透明；雌花小，几乎无梗；瘦果近圆形。



中国地质调查局哈尔滨自然资源综合调查中心  
草资源调查项目编制

# 东北草地植物图鉴

(51)



花期：6-9月

## 野亚麻

*Linum stelleroides* Planch.



科属：亚麻科 亚麻属

生境：山坡、路边及荒地



一年生或二年生草本，高达90厘米。茎直立，基部木质化。叶互生，线形，线状披针形或窄倒披针形。单花或多花组成聚伞花序。花径约1厘米；萼片5，长椭圆形或宽卵形，长3-4毫米，先端尖，基部具不明显3脉，有黑色头状腺点，宿存；花瓣5，淡红、淡紫或蓝紫色，倒卵形，长达9毫米，先端钝蚀状，基部渐窄，雄蕊5，与花柱等长。蒴果球形或扁球形，径3-5毫米，有5纵沟，室间开裂。



中国地质调查局哈尔滨自然资源综合调查中心  
草资源调查项目编制

东北  
草地  
植物  
图鉴

(52)



老鹳草

*Geranium wilfordii* Maxim.

科属：牻牛儿苗科 老鹳草属

生境：山地林下、草甸



花期：6-8月



多年生草本。植株有时被腺毛。根茎粗壮，具簇生纤维状细长须根。茎直立。叶对生，圆肾形，基生叶5深裂达2/3，裂片倒卵状楔形，下部全缘，上部不规则齿裂，上面被伏毛，下面沿脉和边缘被柔毛；茎生叶3裂。花序稍长于叶，花序梗短，被柔毛，有时混生腺毛，每梗具2花。萼片长卵形，背面被柔毛，有时混生开展腺毛；花瓣白或淡红色，倒卵形，与萼片近等长；雄蕊稍短于萼片，花丝淡褐色，被缘毛；花柱与分枝紫红色。



中国地质调查局哈尔滨自然资源综合调查中心  
草资源调查项目编制

# 东北草地植物图鉴

(53)



花期：7-9月

水柳 千屈菜  
*Lythrum salicaria* L.



科属：千屈菜科 千屈菜属

生境：河岸、湖畔、溪沟边和湿润草地



多年生草本。根茎粗壮。茎直立，多分枝，高达1米，全株青绿色，稍被粗毛或密被绒毛，枝常4棱。叶对生或3片轮生，披针形或宽披针形，先端钝或短尖，基部圆或心形，有时稍抱茎，无柄。聚伞花序，簇生，花梗及花序梗甚短，花枝似一大型穗状花序，苞片宽披针形或三角状卵形。萼筒有纵棱12条，稍被粗毛，裂片6，三角形，附属体针状；花瓣6，红紫或淡紫色，有短爪，稍皱缩；蒴果扁圆形。



中国地质调查局哈尔滨自然资源综合调查中心  
草资源调查项目编制

东北  
草地  
植物  
图鉴

(54)



二色补血草 祝衿

*Limonium bicolor* (Bunge) Kuntze

科属：白花丹科 补血草属

生境：钙质土或砂土



花期：5-7月



多年生草本，高达50厘米。根皮不裂。叶基生，稀花序轴下部具1-3叶；叶柄宽，叶匙形或长圆状匙形，先端圆或钝，基部渐窄。花茎单生，花序轴及分枝具3-4棱角，有时具沟槽，稀近基部圆；花序圆锥状，位于花序下部或分叉处；穗状花序具3-5(-9)小穗，穗轴二棱形，小穗具2-3(-5)花；第一内苞长6-6.5毫米。萼漏斗状，萼筒径约1毫米，萼檐淡紫红或白色，裂片先端圆；花冠黄色。



中国地质调查局哈尔滨自然资源综合调查中心  
草资源调查项目编制

# 东北草地植物图鉴

(55)



花期：6-9月

春蓼

*Polygonum persicaria* L.



科属：蓼科 蓼属

生境：沟边湿地



一年生草本。茎直立或上升，分枝或不分枝，疏生柔毛或近无毛。叶披针形或椭圆形，顶端渐尖或急尖，基部狭楔形，两面疏生短硬伏毛，下面中脉上毛较密，上面近中部有时具黑褐色斑点，边缘具粗缘毛。总状花序呈穗状，顶生或腋生，较紧密，通常数个再集成圆锥状，花序梗具腺毛或无毛；苞片漏斗状，紫红色，具缘毛，每苞内含5-7花；花梗长2.5-3毫米，花被通常5深裂，紫红色，花被片长圆形。



中国地质调查局哈尔滨自然资源综合调查中心  
草资源调查项目编制

# 东北草地植物图鉴

(56)



酸模叶蓼 大马蓼

*Polygonum lapathifolium* L.

科属：蓼科 扁茎属

生境：田边、湿地、水边或荒地



花期：6-8月



一年生草本，高达90厘米。茎直立，分枝，无毛，节部膨大。叶披针形或宽披针形，先端渐尖或尖，基部楔形，上面常具黑褐色新月形斑点，两面沿中脉被平伏硬毛，具粗缘毛；叶柄短，被平伏硬毛，托叶鞘长1.5~3厘米，顶端平截。数个穗状花序组成圆锥状，花序梗被腺体；苞片漏斗状，疏生缘毛。花被4(5)深裂，淡红或白色，花被片椭圆形，顶端分叉，外萼；雄蕊6；花柱2。瘦果宽卵形，黑褐色，包于宿存花被内。



中国地质调查局哈尔滨自然资源综合调查中心  
草资源调查项目编制



# 东北草地植物图鉴

(57)



花期：7-9月

黏毛藜 香蓼

*Polygonum viscosum* Buch.-Ham. ex D. Don



科属：蓼科 扁茎属

生境：湿地、沟边草丛中



一年生草本，茎高达90厘米，多分枝，密被长糙硬毛及腺毛。叶卵状披针形或宽披针形，先端渐尖或尖，基部楔形，沿叶柄下延，两面被糙硬毛，密生缘毛；托叶鞘长1-1.2厘米，密被腺毛及长糙硬毛，顶端平截，具长缘毛。穗状花序长2-4厘米，花序梗密被长糙硬毛及腺毛；苞片漏斗状，被长糙硬毛及腺毛，疏生长缘毛。花被片椭圆形；雄蕊8，较花被短；花柱3，中下部连合。瘦果宽卵形，具3棱，包于宿存花被内。



中国地质调查局哈尔滨自然资源综合调查中心  
草资源调查项目编制

# 东北草地植物图鉴

(58)



篇蓄 什叶草

*Polygonum aviculare* L.

科属：蓼科 篇蓄属

生境：田边路旁、沟边湿地



花期：5-7月



一年生草本，高达40厘米。基部多分枝。叶椭圆形、窄椭圆形或披针形，先端圆或尖，基部楔形，全缘，无毛；叶柄短，基部具关节，托叶鞘膜质，下部褐色，上部白色，撕裂。花单生或数朵簇生叶腋，遍布植株；苞片薄膜质。花梗细，顶部具关节；花被5深裂，花被片椭圆形，绿色，边缘白或淡红色；雄蕊8，花丝基部宽，花柱3。瘦果卵形，具3棱，黑褐色，密被由小点组成的细条纹，无光泽，与宿存花被近等长或稍长。



中国地质调查局哈尔滨自然资源综合调查中心  
草资源调查项目编制

# 东北 草地 植物 图鉴

(59)



花期：6-9月

箭头蓼

*Polygonum sagittatum* Linnaeus



科属：蓼科 箭蓼属

生境：山谷、沟旁、水边



一年生草本。茎分枝，四棱形，沿棱被倒生皮刺。叶宽披针形或长圆形，先端尖，基部箭形，两面无毛，下面沿中脉被倒生皮刺，托叶鞘膜质，无缘毛。花序头状，常成对，花序梗细长，疏被皮刺；苞片椭圆形，背部绿色。花梗长1-1.5毫米；花被5深裂，白或淡红色，花被片长圆形；雄蕊8，较花被短。瘦果宽卵形，具3棱，黑色，无光泽，包于宿存花被内。



中国地质调查局哈尔滨自然资源综合调查中心  
草资源调查项目编制

# 东北草地植物图鉴

(60)



繁缕 鸡儿筋

*Stellaria media* (L.) Villars

科属: 石竹科 繁缕属

生境: 常见田间杂草



花期: 6-7月



一至二年生草本，高达30厘米。茎多分枝，带淡紫红色。叶卵形，先端尖，基部渐窄，全缘；下部叶具柄，上部叶常无柄。聚伞花序顶生，或单花腋生。花梗细，花后下垂；萼片5，卵状披针形，长约4毫米，先端钝圆，被短腺毛；花瓣5，短于萼片，2深裂近基部，裂片线形；雄蕊3-5，短于花瓣；花柱短线形。蒴果卵圆形，稍长于宿萼，顶端6裂。种子多数，卵圆形或近圆形，稍扁，红褐色，径约1毫米，具半球形小瘤。



中国地质调查局哈尔滨自然资源综合调查中心  
草资源调查项目编制

# 东北草地植物图鉴

(61)



花期：5—10月

灰绿藜

*Chenopodium glaucum* L.



科属：苋科 藜属

生境：农田、菜园、村房、水边



一年生草本。茎平卧或外倾，具条棱及绿色或紫红色色条。叶片矩圆状卵形至披针形，肥厚，先端急尖或钝，基部渐狭，边缘具缺刻状牙齿，上面无粉，平滑，下面有粉而呈灰白色，有稍带紫红色；中脉明显，黄绿色。花两性兼有雌性，通常数花聚成团伞花序，再于分枝上排列成有间断而通常短于叶的穗状或圆锥状花序；花被裂片3-4，浅绿色，稍肥厚，通常无粉，狭矩圆形或倒卵状披针形。



中国地质调查局哈尔滨自然资源综合调查中心  
草资源调查项目编制

东北  
草地  
植物  
图鉴

(62)



扫帚菜

*Kochia scoparia* f. *trichophylla*  
(Hort.) Schinz. et Thell.

科属：苋科 地肤属

生境：田边、路旁、荒地



花期：6-9月



一年生草本，高 50-100 厘米。根略呈纺锤形。茎直立，圆柱状，淡绿色或带紫红色，有少数条棱，稍有短柔毛或下部几无毛；分枝稀疏，斜上。叶为平面叶，披针形或条状披针形，无毛或稍有毛，先端短渐尖，基部渐狭入短柄，通常有 3 条明显的主脉，边缘有疏生的锈色绢状缘毛；茎上部叶较小，无柄，1 脉。花两性或雌性，通常 1-3 个生于上部叶腋，构成疏松状圆锥状花序，花下有时有锈色长柔毛；花被近球形，淡绿色。



中国地质调查局哈尔滨自然资源综合调查中心  
草资源调查项目编制

东北  
草地  
植物  
图鉴

(63)



花期：6-9月

碱地肤



*Kochia scoparia* var. *sieversiana*  
(Pall.) Ulbr. ex Aschers. et Graebn.

科属：苋科 地肤属

生境：河滩、海滨、沟谷或荒地



花下具束生锈色柔毛。



中国地质调查局哈尔滨自然资源综合调查中心  
草资源调查项目编制

# 东北 草地 植物 图鉴

(64)



## 碱蓬

*Suaeda glauca* (Bunge) Bunge



科属：苋科 碱蓬属

生境：海滨、荒地、渠沿或田边

花期：7-9月



一年生草本，高达1米。茎上部多分枝，分枝细长。叶丝状条形，半圆柱状，稍向上弯曲，灰绿色，无毛，先端微尖，基部稍缢缩。花两性兼有雌性，单生或2~5朵团集，生于叶近基部。花被5裂；两性花花被杯状，雄蕊5，柱头2，稍外弯；雌花花被近球形，花被片卵状三角形，先端钝，果时增厚，花被稍呈五角星形，干后黑色。胞果包于花被内，果皮膜质。种子横生或斜生，双凸镜形，黑色，具颗粒状纹饰，稍有光泽。



中国地质调查局哈尔滨自然资源综合调查中心  
草资源调查项目编制



# 东北草地植物图鉴

(65)



花期：4-8月

乌如木杜乐 蓬子菜

*Galium verum* L.



科属：茜草科 拉拉藤属

生境：山地、河滩、沟边、草地



多年生草本，高达45厘米。茎有4棱，被柔毛或粘糠状毛。叶纸质轮生，线形，先端短尖，边缘常卷成管状，上面无毛，下面有柔毛，稍苍白，干后常黑色，1脉；无柄。聚伞花序顶生和腋生，多花，常在枝顶组成圆锥状花序，花序梗密被柔毛。花稠密；花梗有疏柔毛或无毛；萼筒无毛；花冠黄色，辐状，径约3毫米，裂片卵形或长圆形。果片双生，近球状，径约2毫米。



中国地质调查局哈尔滨自然资源综合调查中心  
草资源调查项目编制

东北  
草地  
植物  
图鉴

(66)



平车前

*Plantago depressa* Willd.



科属：车前科 车前属

生境：草地、河滩、沟边、田间或路旁

花期：5-7月



一年生或二年生草本。直根长，具多数侧根。根茎短。叶基生呈莲座状，纸质，椭圆形、椭圆状披针形或卵状披针形，先端急尖或微钝，基部楔形，边缘具浅波状钝齿，脉5-7条；叶柄基部扩大成鞘状。穗状花序3-10余个；花序梗长5-18厘米；苞片三角状卵形；萼片龙骨突宽厚；花冠白色，花冠筒等长或稍长于萼片，花后反折；雄蕊着生花冠筒内面近顶端，花药顶端具宽三角状小突起；胚珠5。蒴果卵状椭圆形或圆锥状卵形。



中国地质调查局哈尔滨自然资源综合调查中心  
草资源调查项目编制

# 东北草地植物图鉴

(67)



花期：8-10月

蒙古蒿



*Artemisia mongolica* (Fisch. ex Bess.) Nakai

科属：菊科 蒿属

生境：山坡、灌丛、森林草原、干河谷



多年生草本。茎少数或单生，茎、枝初密被灰白色蛛丝状柔毛。叶初被蛛丝状柔毛，下部叶卵形或宽卵形，二回羽状全裂或深裂，一回全裂，叶柄长；中部叶卵形、近圆形或椭圆状卵形，叶柄长 0.5-2 厘米；上部叶与苞片叶卵形或长卵形。头状花序多数，椭圆形；雌花 5-10；两性花 8-15。瘦果长圆状倒卵圆形。



中国地质调查局哈尔滨自然资源综合调查中心  
草资源调查项目编制

# 东北 草地 植物 图鉴

(68)



## 宽叶山蒿

*Artemisia stolonifera* (Maxim.) Komar.

科属：菊科 蒿属

生境：路旁、荒地、沟谷或森林草甸



花期：7-11月



多年生草本。茎中部或上部着生头状花序的短分枝，高达1.2米，茎、枝初被灰白色蛛丝状薄毛。叶上面具小凹点及白色腺点；基生叶、莲下部叶与营养枝叶椭圆形或椭圆状倒卵形，不裂，具疏裂齿或疏锯齿；中部叶椭圆状倒卵形、长卵形或卵形，叶下部楔形，渐窄成短柄状；上部叶卵形，疏生粗齿或全缘，无柄；苞片叶椭圆形、卵状披针形或线状披针形，全缘。头状花序多数，长圆形或宽卵圆形；总苞片背面深褐色。



中国地质调查局哈尔滨自然资源综合调查中心  
草资源调查项目编制

# 东北草地植物图鉴

(69)



花期：8-11月

万年蒿 毛莲蒿

*Artemisia vestita* Wall. ex Bess.



科属：菊科 蒿属

生境：山坡、草地、灌丛或林缘



亚灌木状草本或小灌木状。茎多数，高达1.2米。茎、枝被蛛丝状微柔毛。叶两面被灰白色密绒毛或上面毛稍少，下面毛密；茎下部与中部叶卵形、椭圆状卵形或近圆形，二（三）回栉齿状羽状分裂，每侧裂片4-6，小裂片常具数枚栉齿状假托叶；上部叶栉齿状；苞片叶分裂或不裂。头状花序多数，球形或半球形，有短梗或近无梗，排成总状、复总状或近穗状花序，常在茎上组成圆锥花序；总苞片背面被灰白色柔毛。



中国地质调查局哈尔滨自然资源综合调查中心  
草资源调查项目编制

# 东北 草地 植物 图鉴

(70)



## 青蒿

*Artemisia caruifolia* Buch.-Ham. ex Roob.

科属：菊科 蒿属

生境：河岸边砂地、山谷、林缘、路旁



花期：6-9月



一年生草本。茎单生。基生叶与茎下部叶三回栉齿状羽状分裂，叶柄长；中部叶长圆形、长圆状卵形或椭圆形，二回栉齿状羽状分裂，“回全裂，每侧裂片4-6，裂片具长三角形栉齿或近线状披针形小裂片，中轴与裂片羽轴有小锯齿，叶柄基部有小形半抱茎托叶；上部叶与苞片叶一二回栉齿状羽状分裂，无柄。头状花序近半球形，具短梗，下垂，基部有线形小苞叶，穗状总状花序组成圆锥花序；总苞片背面无毛。瘦果长圆形。



中国地质调查局哈尔滨自然资源综合调查中心  
草资源调查项目编制

# 东北草地植物图鉴

(71)



花期：7-10月

芦蒿 萎蒿

*Artemisia selengensis* Turcz. ex Bess.



科属：菊科 蒿属

生境：河边、沼泽地、山坡或荒地



多年生草本；茎少数或单一，高达 1.5 米。叶上面无毛，下面密被灰白色蛛丝状平贴绵毛；茎下部叶宽卵形，裂片线形或线状披针形，叶柄长 0.5~2(~5) 厘米；中部叶近成掌状 5 深裂或指状 3 深裂，裂片长椭圆形、椭圆状披针形或线状披针形，叶缘或裂片有锯齿，基部楔形，渐窄成柄状；头状花序多数，长圆形或宽卵形，在分枝上排成密穗状花序，在茎上组成窄长圆锥花序；总苞片背面初疏被灰白色蛛丝状绵毛。瘦果卵圆形。稍扁。



中国地质调查局哈尔滨自然资源综合调查中心  
草资源调查项目编制

# 东北 草地 植物 图鉴

(72)



## 野艾蒿

*Artemisia lavandulifolia* Candolle



科属：菊科 蒿属

生境：路旁、林缘、山坡、草地、灌丛

花期：8-10月



多年生草本。茎成小丛，稀单生，高达1.2米，分枝多。叶上面具密集白色腺点及小凹点；基生叶与茎下部叶宽卵形或近圆形，二回羽状全裂或一回全裂，二回深裂；中部叶卵形、长圆形或近圆形，一二回羽状深裂，每侧裂片2-3，裂片椭圆形或长卵形，叶柄基部有羽状分裂小假托叶；苞片叶3全裂或不裂。头状花序极多数，椭圆形或长圆形，排成密穗状或复穗状花序，在茎上组成圆锥花序；花冠檐部紫红色。



中国地质调查局哈尔滨自然资源综合调查中心  
草资源调查项目编制



# 东北草地植物图鉴

(73)



花期：7-10月

## 猪毛蒿



*Artemisia scoparia* Waldst. et Kit.

科属：菊科 蒿属

生境：山坡、林缘、草原、黄土高原



多年生草本或一年生草本。茎单生，高达1.3米，茎、枝幼被灰白或灰黄色绢质柔毛。基生叶与营养枝叶两面被灰白色绢质柔毛，近圆形或长卵形，二至三回羽状全裂，具长柄；茎下部叶初两面密被灰白或灰黄色绢质柔毛，长卵形或椭圆形，二至三回羽状全裂，叶柄长2-4厘米；中部叶初两面被柔毛，长圆形或长卵形，一至二回羽状全裂；头状花序近球形，稀卵圆形，排成复总状花序，在茎上组成开展圆锥花序。



中国地质调查局哈尔滨自然资源综合调查中心  
草资源调查项目编制

# 东北草地植物图鉴

(74)



## 大籽蒿

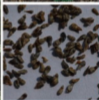
*Artemisia sieversiana* Ehrhart ex Willd.

科属：菊科 蒿属

生境：路旁、荒地、河漫滩、森林草甸



花期：6-10月



一、二年生草本。主根单一。茎单生，高达1.5米，纵棱明显，分枝多；茎、枝被灰白色微柔毛。下部与中部叶宽卵形或宽卵圆形，两面被微柔毛，二至三回羽状全裂，稀深裂，每侧裂片2~3，小裂片线形或线状披针形，叶柄长1~4厘米；上部叶及苞片叶羽状全裂或不裂。头状花序大，多数排成圆锥花序，总苞半球形或近球形；总苞片背面被灰白色微柔毛或近无毛；花序托凸起，半球形，有白色托毛。瘦果长圆形。



中国地质调查局哈尔滨自然资源综合调查中心  
草资源调查项目编制

# 东北草地植物图鉴

(75)



花期：8-10月

碱蒿



*Artemisia anethifolia* Web. ex Stechm.

科属：菊科 蒿属

生境：干山坡、干河谷、碱性滩地



一至二年生草本。主根单一、垂直。茎高达 50 厘米。茎、枝初被绒毛，叶时被柔毛。基生叶椭圆形或长卵形，二至回羽状全裂；中部叶卵形、宽卵形或椭圆状卵形，一至二回羽状全裂。头状花序半球形或宽卵圆形，具短梗，基部有小苞片，排成穗状总状花序，并在茎上组成疏散、开展圆锥花序；总苞片背面微被白色柔毛或近无毛；花序托凸起，托毛白色；雌花 3-6；两性花 18-28，檐部黄或红色。瘦果椭圆形或倒卵圆形。



中国地质调查局哈尔滨自然资源综合调查中心  
草资源调查项目编制

# 东北草地植物图鉴

(76)



## 茵陈蒿

*Artemisia capillaris* Thunb.

科属：菊科 蒿属

生境：河岸、海岸沙地、路旁或低山坡



花期：7-10月



亚灌木状草本。茎、枝初密被反白或淡黄色绢质柔毛。枝端有密集叶丛，基生叶常成莲座状；基生叶、茎下部叶与营养枝叶两面均被棕黄或淡黄色绢质柔毛。叶卵圆形或卵状椭圆形，二回羽状全裂，叶柄长3-7毫米；中部叶宽卵形、近圆形或卵圆形，(一至)二回羽状全裂，小裂片线形或丝线形；上部叶与苞片叶羽状5全裂或3全裂。头状花序卵圆形，稀近球形；雌花6-10；两性花3-7。瘦果长圆形或长卵圆形。



中国地质调查局哈尔滨自然资源综合调查中心  
草资源调查项目编制

# 东北草地植物图鉴

(77)



花期：7-9月

驴耳朵菜 紫菀

*Aster tataricus* L. f.



科属：菊科 紫菀属

生境：阴坡、山顶草地或沼泽



多年生草本。茎疏被粗毛。叶疏生，基生叶长圆形或椭圆状匙形，基部渐窄成长柄，边缘有具小尖头圆齿或浅齿；茎下部叶匙状长圆形；上部叶窄小；叶厚纸质，上面被糙毛，下面疏被粗毛，沿脉较密，侧脉6-10对。头状花序，多数在茎枝顶端排成复伞房状，花序梗长，有线形苞叶；总苞半球形，总苞片3层，覆瓦状排列，线形或线状披针形。舌状花约20，舌片蓝紫色。瘦果倒卵状长圆形。



中国地质调查局哈尔滨自然资源综合调查中心  
草资源调查项目编制

东北  
草地  
植物  
图鉴

(78)



狗娃花

*Aster hispidus* Thunb.

科属：菊科 紫菀属

生境：荒地、路旁、林缘及草地



花期：7-9月



一二年生草本。茎高达50-150厘米，单生或丛生，被粗毛，下部常脱毛，有分枝。基部及下部叶花期枯萎，倒卵形，基部渐窄成长柄，全缘或有疏齿；中部叶长圆状披针形或线形，常全缘，上部叶条形；叶质薄。头状花序单生枝端，排成平房状；总苞半球形，总苞片2层，线状披针形，草质。舌状花管部长2毫米，舌片浅红或白色，线状长圆形；管状花花冠长5-7毫米，管部长1.5-2毫米，裂片长1-1.5毫米。瘦果倒卵圆形，扁。



中国地质调查局哈尔滨自然资源综合调查中心  
草资源调查项目编制

# 东北草地植物图鉴

(79)



花期：1-12月

官话草 鬼针草

*Bidens pilosa* L.



科属：菊科 鬼针草属

生境：村旁、路边或荒地



一年生草本，茎无毛或上部被极疏柔毛。茎下部叶3裂或不裂，花前枯萎；两侧小叶椭圆形或卵状椭圆形，具短柄，有锯齿，顶生小叶长椭圆形或卵状长圆形，有锯齿，无毛或被极疏柔毛；上部叶3裂或不裂，线状披针形。头状花序；总苞基部被柔毛，外层总苞片7-8，线状匙形，草质，背面无毛或边缘有疏柔毛。无舌状花，盘花筒状，冠檐5齿裂。瘦果熟时黑色，线形，具棱，上部具稀疏瘤突及刚毛，顶端芒刺3-4，具倒刺毛。



中国地质调查局哈尔滨自然资源综合调查中心  
草资源调查项目编制



## 刺儿菜

*Cirsium arvense* var. *integrifolium*

C. Wimm. et Grabowski

科属：菊科 薊属

生境：山坡、河旁或荒地、田间



花期：5-9月



多年生草本。茎上部花序分枝无毛或有薄绒毛。基生叶和中部茎生叶椭圆形、长椭圆形或椭圆状倒披针形，基部楔形，通常无叶柄；上部叶渐小，椭圆形、披针形或线状披针形；茎生叶均不裂，叶缘有细密针刺，或大部茎叶羽状浅裂或半裂或有粗大圆齿，裂片或锯齿斜三角形，先端有较长针刺，两面绿色或下面色淡。头状花序单生茎端或排成平房花序。小花紫红或白色。瘦果淡黄色，椭圆形或偏斜椭圆形，顶端斜截；冠毛污白色。





# 东北草地植物图鉴

(81)



花期：7-10月

屋根草

*Crepis tectorum* L.



科属：菊科 还阳参属

生境：林缘、河谷草地、田间或撂荒地



一年生或二年生草本。茎枝被白色蛛丝状柔毛，上部疏被腺毛或淡白色刺毛。基生叶及下部茎生叶披针状线形、披针形或倒披针形，基部渐窄成短翼柄，边缘疏生锯齿或凹缺状锯齿至羽状全裂，羽片披针形或线形；中部叶与基生叶及下部叶同形或线形，等样分裂或不裂，基部尖耳状或圆耳状抱茎；上部叶线状披针形或线形，全缘；叶两面疏被刺毛及腺毛。头状花序排成平房或平房圆锥花序；总苞钟状，总苞片3-4层。



中国地质调查局哈尔滨自然资源综合调查中心  
草资源调查项目编制

# 东北 草地 植物 图鉴

(82)



旋覆花 六月菊

*Inula japonica* Thunb.

科属：菊科 旋覆花属

生境：山坡、湿润草地、河岸



花期：6-10月



多年生草本。茎被长伏毛，或下部脱毛。中部叶长圆形、长圆状披针形或披针形，基部常有圆形半抱茎小耳，无柄，有小尖头状锯齿或全缘，上面有疏毛或近无毛，下面有疏伏毛和腺点，中脉和侧脉有较密长毛；上部叶线状披针形。头状花序，排成疏散平伞花序。总苞半球形，总苞片约5层，线状披针形，近等长，最外层常叶质，较长，外层基部革质，上部叶质，内层干膜质，渐尖，有腺点和缘毛。舌状花黄色，舌片线形。



中国地质调查局哈尔滨自然资源综合调查中心  
草资源调查项目编制



花期：7-9月

欧亚旋覆花

*Inula britannica* Linnæus



科属：菊科 旋覆花属

生境：河边、湿润坡地、田埂和路旁



多年生草本。茎上部有伞房状分枝，被长柔毛。基部叶长椭圆形或披针形，下部渐窄成长柄；中部叶长椭圆形，基部心形或有耳，半抱茎，有疏齿，稀近全缘；上面无毛或被疏伏毛，下面被密伏柔毛，有腺点。头状花序1-5生于茎枝端；总苞半球形，总苞片4-5层，外层线状披针形，上部草质，被长柔毛，有腺点和缘毛，内层披针状线形，干膜质。舌状花舌片线形，黄色；管状花花冠有三角状披针形裂片，冠毛白色。瘦果圆柱形。



东北  
草地  
植物  
图鉴

(84)



山莴苣

*Lactuca sibirica* (L.) Benth. ex Maxim.

科属：菊科 莴苣属

生境：林缘、林下、草甸、湖边湿地



花期：7-9月



多年生草本。茎单生，通常淡紫红色，上部分枝，茎枝无毛。中下部茎生叶披针形、长披针形或长椭圆状披针形，基部无柄，心形、心状耳形或箭头状半抱茎，全缘、有微齿或小尖头；上部叶较小，与中下部茎生叶同形。头状花序同型，在茎枝顶端排成平房花序或平房圆锥花序；总苞片3-4层，常淡紫红色，中外层三角形、三角状卵形，内层长披针形。花托平。舌状小花蓝或蓝紫色，舌片先端5齿裂。



中国地质调查局哈尔滨自然资源综合调查中心  
草资源调查项目编制

东北  
草地  
植物  
图鉴

(85)



花期：1-9月

苣荬菜

*Sonchus oleraceus* DC.



科属：菊科 苦苣菜属

生境：山坡草地、林间草地、湿地



叶不裂，匙形、长椭圆形或倒披针状长椭圆形。



中国地质调查局哈尔滨自然资源综合调查中心  
草资源调查项目编制

# 东北 草地 植物 图鉴

(86)



## 女菀

*Turczaninovia fastigiata* (Fischer) Candolle

科属：菊科 女菀属

生境：荒地、山坡润湿处



花期：8-10月



多年生草本，高达1米。根颈粗壮。茎被柔毛，上部有平伞状细枝。叶互生，下部叶花期枯萎，线状披针形，基部渐窄成短柄，全缘，中部以上叶渐小，披针形或线形，边缘有糙毛，稍反卷，中脉及3出脉在下面凸起。头状花序多数密集成平伞状复花序，花序梗具苞叶；总苞筒状或钟状，总苞片3-4层，外层长圆形，内层倒披针状长圆形；花托稍凸起，蜂窝状，窝孔斜裂。雌花花冠舌状，舌片椭圆形。瘦果长圆形。



中国地质调查局哈尔滨自然资源综合调查中心  
草资源调查项目编制

# 东北 草地 植物 图鉴

(87)



花期：6-8月

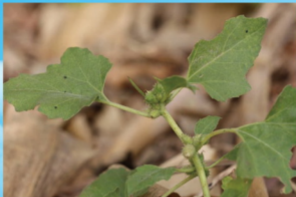
苍耳

*Xanthium strumarium* L.



科属：菊科 苍耳属

生境：旱田边盐碱地、干涸河床及路旁



一年生草本。茎被灰白色黏伏毛。叶三角状卵形或心形，近全缘，基部稍心形或平截，与叶柄连接处成相等楔形，边缘有粗齿，基脉3出，脉密被黏伏毛，下面苍白色，被黏伏毛。雄头状花序球形，总苞片长圆状披针形，被柔毛，雄花多数，花冠钟形；雌头状花序椭圆形，总苞片外层披针形，内层囊状，宽卵形或椭圆形，绿、淡黄绿或带红褐色，具瘦果的成熟总苞卵形或椭圆形，喙锥形，上端稍弯。瘦果2，倒卵圆形。



中国地质调查局哈尔滨自然资源综合调查中心  
草资源调查项目编制

东北  
草地  
植物  
图鉴

(88)



接骨草

*Sambucus javanica* Blume

科属：五福花科 接骨木属

生境：山坡、林下、沟边和草丛中



花期：4-5月



高大草本或亚灌木。羽状复叶的托叶叶状或成蓝色腺体；小叶2-3对，互生或对生，窄卵形，先端长渐尖，基部两侧不等，具细锯齿，近基部或中部以下边缘常有1或数枚腺齿；顶生小叶卵形或倒卵形，基部楔形，有时与第1对小叶相连，小叶无托叶，基部1对小叶有时有短柄。复伞形花序顶生，总花梗基部托以叶状总苞片，分枝3-5出，纤细，被黄色疏柔毛；花冠白色，基部联合；花药黄或紫色。果熟时红色，近圆形。



中国地质调查局哈尔滨自然资源综合调查中心  
草资源调查项目编制



# 东北 草地 植物 图鉴

(89)



花期：9月

北柴胡  
*Bupleurum chinense* DC.



科属：伞形科 柴胡属

生境：阳坡、溪边或草丛中



多年生草本。主根褐色，坚硬。茎上部多回分枝长而开展，常呈之字曲折。基生叶披针形，先端渐尖，基部缢缩成柄；茎中部叶披针形，有短尖头，叶鞘抱茎，7-9脉，下面常有白霜。复伞形花序多，成疏散圆锥状；总苞片2-3或无，窄披针形；伞辐3-8，纤细；小总苞片5，披针形；伞形花序有花5-10，花瓣小舌片长圆形，顶端2浅裂；花柱基深黄色。果椭圆形，褐色，棱翅窄，淡褐色；每棱槽3(4)油管，合生面4油管。



中国地质调查局哈尔滨自然资源综合调查中心  
草资源调查项目编制

东北  
草地  
植物  
图鉴

(90)



毒芹

*Cicuta virosa* L.

科属：伞形科 毒芹属

生境：林下、湿地或沟边



花期：7-8月



粗壮草本，高达1米。茎单生，中空，有分枝。基生叶柄长15-30厘米，叶鞘膜质，抱茎；叶三角形或三角状披针形，二至三回羽裂；小裂片窄披针形，有锯齿或缺刻。复伞形花序梗长2.5-10厘米，无总苞片或1-2片；伞幅6-25；小总苞片线状披针形；伞形花序有花15-35。花梗长4-7毫米；萼齿卵状三角形；花瓣倒卵形或近圆形。果卵圆形，合生面缢缩。



中国地质调查局哈尔滨自然资源综合调查中心  
草资源调查项目编制